

## **ALLIANZ DOMOV 1/16**

Předsmělnvní informace	str. 2
Všeobecné pojistné podmínky	str. 10
Zvláštní pojistné podmínky	str. 13
Trvale obývané budovy a domácnosti	str. 16
Odpovědnost	str. 30
Asistenční služby	str. 35
Právní ochrana	str. 40



Allianz 

# PŘEDSMLUVNÍ INFORMACE

k pojistné smlouvě  
Allianz DOMOV 1/16

platnost od 01.12.2018

## INFORMACE O NÁS A OBECNÉ INFORMACE O POJIŠTĚNÍ

### CO JE PŘEDSMLUVNÍ INFORMACE?

V tomto dokumentu naleznete stručné informace o pojištění Allianz DOMOV a základní rady, co dělat, pokud budete potřebovat naši pomoc. Vzhledem k omezenému rozsahu tohoto dokumentu, není jeho účelem nahradit pojistnou smlouvu nebo pojistné podmínky, které obsahují konkrétní podmínky nabízeného pojištění. S těmi se seznámte Vy (jako pojistník) i všichni pojištění ještě před podepsáním smlouvy. Předmluvní informace platí po dobu účinnosti nabídky pojištění (zpravidla 1 měsíc po jejím předložení).

### KDO JSME?

Pojišťovna (vystupuje v roli  
pojistitele)

Allianz pojišťovna, a. s. (pokud někde použijeme pojem **pojišťovna** nebo **pojistitel**, tak jsme to pořád my)

Sídlo

Česká republika, 186 00 Praha 8, Ke Štvanici 656/3

Informace o registraci

IČ 47115971, zapsaná v obchodním rejstříku u Městského soudu v Praze, oddíl B, vložka 1815

Právní forma

akciová společnost

Předmět činnosti

pojišťovací, zajišťovací a související činnosti

Elektronický kontakt

[www.allianz.cz/napiste](http://www.allianz.cz/napiste)

Telefon

+420 241 170 000

Web

[www.allianz.cz](http://www.allianz.cz)

### KDE NAJDETE INFORMACE O NAŠÍ FINANČNÍ SITUACI?

Zprávu o solventnosti a o naší finanční situaci naleznete na našem webu na této adrese: <http://www.allianz.cz/vse-o-allianz/o-spolecnosti/>



### JAK POSTUPOVAT, POKUD S NĚČÍM NEBUDETE SPOKOJENI?

Se stížností se můžete obrátit:

- ✓ na **nás** písemně, telefonicky nebo e-mailem na výše uvedené kontakty;
- ✓ na **Českou národní banku** se sídlem Na Příkopě 28, 115 03 Praha 1, která na nás dohlíží;
- ✓ jste-li spotřebitelem, tj. fyzickou osobou, která nepodniká, tak také na níže uvedené kontakty, pokud se případné spory mezi Vámi a námi (nebo pojišťovacím zprostředkovatelem) rozhodnete řešit **mimosoudní cestou**:

Spor z pojistné smlouvy	Lze řešit prostřednictvím	Podle
neživotního pojištění	České obchodní inspekce (www.coi.cz)	zákona č. 634/1992 Sb., o ochraně spotřebitele
sjednané on-line	České obchodní inspekce nebo Platformy pro řešení sporů on-line (www.ec.europa.eu/consumers/odr)	nařízení Evropského parlamentu a Rady (EU) č. 524/2013, o řešení spotřebitelských sporů on-line

✓ na **obecné soudy České republiky**, pokud se případné spory rozhodnete řešit **soudní cestou**.

## JAK JE TO S DANĚMI?

Pojistné nepodléhá dani z přidané hodnoty a pojistné plnění nepodléhá dani z příjmu. Právní předpisy nicméně mohou v budoucnu takovou povinnost zavést. V případě nejasností ohledně zdanění pojistného plnění prosím kontaktujte svého daňového poradce.

## JAK POSTUPOVAT, POKUD BUDETE CHTÍT NAHLÁSIT ŠKODU?

Stane-li se Vám škoda z některého ze sjednaných pojištění:

- ✓ nahlaste nám vznik a okolnosti škody bez zbytečného odkladu telefonicky na tel. čísle +420 241 170 000 nebo písemně na webu [www.allianz.cz/napiste](http://www.allianz.cz/napiste);
- ✓ volejte Policii ČR, pokud dojde ke krádeži, loupeži, loupežnému přepadení nebo pokud jste při cyklistice poškodil vozidlo, popř. pokud byl spáchaný trestný čin;
- ✓ pokud je to možné, vyfotíte poškozenou věc, prostor či příčinu škody (např. spadlý strom, prasklé potrubí). Snažte se vyfotit kromě detailu poškození také celkový pohled na poškozený předmět či budovu;
- ✓ zjistěte informace (identifikační údaje) o případném viníkovi, pokud víte, že za vznik škody je odpovědná jiná osoba.



## JAKÝ JE ZPŮSOB ODMĚŇOVÁNÍ PRACOVNÍKA POJIŠŤOVNY NEBO POJIŠŤOVACÍHO ZPROSTŘEDKOVATELE ZA SJEDNANÉ POJIŠTĚNÍ?

Pracovníci pojišťovny jsou odměňováni mzdou dle pracovní smlouvy. Pojišťovací zprostředkovatel je odměňován smluvní provizí pojišťovnou nebo svým nadřízeným subjektem. Odměna pojišťovacího zprostředkovatele je zahrnuta v pojistném, které platíte.

## ČÍM SE POJIŠTĚNÍ ALLIANZ DOMOV ŘÍDÍ?

Pojištění se řídí právním řádem České republiky, zejm. zák. č. 89/2012 Sb., občanským zákoníkem (dále jen občanský zákoník). Pro uzavření pojistné smlouvy a pro veškerou komunikaci mezi námi a Vámi používáme český jazyk.

Rozhodování sporů z pojištění přísluší soudům České republiky.

Uzavřené pojistné smlouvy archivujeme. Pokud budete mít zájem o nahlédnutí do námi archivované pojistné smlouvy, kontaktujte nás.

## JE MOŽNÉ POJIŠTĚNÍ SJEDNAT ELEKTRONICKY NEBO TELEFONICKY?

Nabízíme možnost online sjednání pojištění na stránkách [www.allianz.cz](http://www.allianz.cz), popř. po telefonu na tel. čísle +420 241 170 000.

Nabídka na uzavření pojistné smlouvy je v tomto případě odeslána na Vaši e-mailovou adresu. K uzavření smlouvy dojde zaplacením prvního pojistného.

Pokud některé údaje či skutečnosti uvedené v nabídce na uzavření pojistné smlouvy nejsou správné nebo neodpovídají dohodnutému/zadanému rozsahu, kontaktujte nás.

## INFORMACE O POJIŠTĚNÍ ALLIANZ DOMOV

### CO JE POJIŠTĚNÍ ALLIANZ DOMOV?

Pojištění Allianz DOMOV především slouží k tomu, aby Vám pomohlo při poškození Vašeho majetku (trvale obývané budovy a domácnosti) nejruznějšími negativními vlivy, jako jsou živelní pohromy, havárie nebo krádeže.

Pojištění Allianz DOMOV se skládá z nabídky jednotlivých pojištění, které Vám níže ve zkratce přiblížíme. Jejich kompletní popis najdete ve Zvláštních pojistných podmínkách Allianz DOMOV Trvale obývané

budovy a domácnosti - ZPP-BD 1/16 a ve Zvláštních pojistných podmínkách Allianz DOMOV Odpovědnost - ZPP-O 1/16, Zvláštních podmínkách Allianz DOMOV Asistenční služby Home Assistance - ZPHA 1/16, Zvláštních pojistných podmínkách Allianz DOMOV Právní ochrana - ZPP-PO 1/16 (dále jen ZPP), případně ve zvláštních smluvních ujednáních.

## POJIŠTĚNÍ BUDOV

Pojištění můžete sjednat pro rodinné domy, bytové domy, byty, garáže v osobním vlastnictví, chaty a chalupy, mobilní domy a ostatní stavby (stodola, stáj, oplocení a bazén). Podmínkou přijetí do pojištění je dobrý technický stav budovy.

## POJIŠTĚNÍ DOMÁCNOSTI

Pojištění domácnosti se vztahuje na soubor movitých věcí, který tvoří zařízení domácnosti a slouží jejímu provozu nebo uspokojování osobních potřeb pojištěného a osob žijících s ním ve společné domácnosti.

### Jaká pojištění Vám můžeme nabídnout?

- ✓ **Velká hrozba:** uhradíme škody způsobené požárem, výbuchem, úderem blesku, pádem letadla, kouřem, pádem předmětu, vichřicí, krupobitím, zemětřesením, nárazem vozidla, sesuvem půdy, rázovou vlnou. Proti těmto pojistným nebezpečím jste pojištěni vždy.
- ✓ **Vodovodní hrozba:** uhradíme škody způsobené vodou z vodovodního zařízení, vystoupením vody z kanalizace, vodou ze sprinklerového hasicího zařízení nebo mrazem, ztrátou vody, vodou z akvária.
- ✓ **Velká voda:** uhradíme škody způsobené povodní nebo záplavou.
- ✓ **Zloději:** uhradíme škody způsobené krádeží vloupáním, loupeží, vandalismem, loupežným přepadením, prostou krádeží stavebního materiálu, kočárků a invalidních vozíků.
- ✓ **Děšť a sníh:** uhradíme škody způsobené tíhou a tlakem sněhu, atmosférickými srážkami.
- ✓ **Rozbité sklo:** uhradíme škody způsobené rozbitím skla z nepojištěné příčiny.
- ✓ **Elektro:** uhradíme škody způsobené přepětím, zkratem, podpětím, poruchou chladicího zařízení.
- ✓ **Poškození zvířetem:** uhradíme poškození fasády, poškození vnitřního zateplení a poškození plotu zvěří.
- ✓ **Strojní pojištění:** uhradíme škody, které vznikly na strojních a elektronických zařízeních z jiné příčiny než je uvedeno výše. Tato zařízení musí být stavební součástí pojištěné budovy, bytu nebo vedlejší stavby.
- ✓ **Ztráta nájemného:** uhradíme ušlé nájemné, které byste získal, pokud by na pojištěném bytě či domě nedošlo ke škodě, která znemožnila jejich obývání. Ke škodě musí dojít z pojištěného nebezpečí.
- ✓ **VIP Garance:** nabízíme garanci neuplatnění podpojištění, nejširšího krytí, nevrácení plnění a stres benefit.

## POJIŠTĚNÍ ODPOVĚDNOSTI

Z pojištění odpovědnosti nahradíme újmu, kterou neúmyslně způsobíte někomu jinému, a podle zákona Vám vznikne povinnost tuto újmu nahradit.

### Jaká pojištění Vám můžeme nabídnout?

- ✓ **Velká hrozba:** uhradíme škody vzniklé při běžné činnosti, vedení domácnosti, rekreačním sportu (včetně cyklistiky a jezdeckví), chovu psa, používání malých plavidel.
- ✓ **Můj dům:** uhradíme škody, které mohou vzniknout z vlastnictví rodinného domu, mobilního domu nebo bytu v osobním vlastnictví (trvale obývané pojištěným) nebo při svépomocném provádění stavebních prací.
- ✓ **Chovatelem bez starostí:** uhradíme škody, které způsobí psi nebo hospodářská zvířata.
- ✓ **Zbraně:** uhradíme škody způsobené při používání legálně držaných zbraní.
- ✓ **Regres zdravotní pojišťovny:** uhradíme i náklady na léčení vynaložené zdravotní pojišťovnou a poskytnuté dávky sociálního pojištění.
- ✓ **Moje domy:** uhradíme škody, které mohou vzniknout z vlastnictví rodinného domu, mobilního domu nebo bytu v osobním vlastnictví (trvale obývané kýmkoliv) nebo při svépomocném provádění stavebních prací.
- ✓ **Pomocné práce:** uhradíme škody, které způsobí (někomu jinému) i jiné osoby při výpomoci v domácnosti, při stavebních pracích nebo při opatrování zvířat, pokud jste je touto činností pověřil.
- ✓ **Zaměstnání:** uhradíme škody, které způsobíte svému zaměstnavateli.

Z pojištění odpovědnosti za Vás nahradíme:

- a) skutečnou škodu na hmotné věci způsobenou jejím poškozením nebo zničením,
- b) újmu při ublížení na zdraví a při usmrcení,
- c) následnou škodu (jinou újmu na majetku, která vyplývá z usmrcení, ublížení na zdraví nebo škody na věci např. ztráta výtěžku a ušlý zisk apod.).

## HOME ASSISTANCE

V rámci pojištění Allianz DOMOV také můžete využít bezplatné asistenční služby. Rozsah poskytovaných služeb je popsán v ZPP. Bezplatné asistenční služby si můžete za úplatu rozšířit.

Máte pojištěno vždy k pojištění majetku:

- ✓ Stav nouze (havarijní situace, zabouchnutí klíčů).

Můžete si pojistit:

- ✓ Deratizaci a dezinfekci, servis elektrospotřebičů, IT asistenci, asistenci pro cyklistu nebo cyklisty (rodina).



## POJIŠTĚNÍ PRÁVNÍ OCHRANY

Z pojištění právní ochrany Vám poskytneme právní radu, služby našich specialistů a uhradíme Vaše náklady, které vzniknou z důvodu ochrany a prosazování Vašich oprávněných právních zájmů. Popis a rozsah poskytovaných služeb najdete v ZPP.

Můžete si sjednat pojištění:

- ✓ Základní právní ochrany.
- ✓ Právní ochrany domova.
- ✓ Právní ochrany soukromí.
- ✓ Právní ochrany v nájemních sporech.

## JAKÉ JSOU LIMITY POJISTNÉHO KRYTÍ?

Pro každé z pojištění určuje nejvyšší možné pojistné plnění pojistná smlouva nebo podmínky pojištění jako pojistnou částku nebo konkrétní limit. Pojistná částka je stanovena tak, aby odpovídala po

celou dobu pojištění hodnotě pojištěné věci. Limit pojistného plnění je stanoven pevnou částkou nebo procentem z pojistné částky.

## KDE POJIŠTĚNÍ PLATÍ?

- ✓ Pojištění budov a domácností se vztahuje na budovy nebo domácnosti, které se nacházejí v Česku.
- ✓ Pojištění odpovědnosti platí v Česku, ale můžete si jej rozšířit na území celé Evropy pro pobyt dlouhý až 3 měsíce (kromě škod

způsobených mazlíčky a dalších rizik uvedených v pojistných podmínkách).

## JAK DLOUHO TRVÁ POJIŠTĚNÍ?

Pojištění trvá od data počátku pojištění uvedeného v pojistné smlouvě. Pokud se nedohodneme jinak, sjednává se **na dobu neurčitou**.

Pojištění začíná :

- ✓ dnem uvedeným ve smlouvě jako počátek pojištění.

Pojištění může skončit zejména:

- ✓ změnou vlastníka pojištěné budovy nebo zánikem předmětu pojištění (například úplné zničení pojištěné budovy požárem);

- ✓ pokud byste neplatili pojistné, v takovém případě Vám pošleme upomínku, kde bude uvedena lhůta pro zaplacení a jestliže nezaplatíte ani v této lhůtě, pojištění zanikne;
- ✓ smrtí pojištěné fyzické osoby nebo dnem, kdy došlo k zániku právnické osoby bez právního nástupce.

Důvody zániku pojištění upravuje občanský zákoník a podrobně jsou popsány v ZPP (bod č. 6. Kdy pojištění vzniká, jak ho můžete měnit a kdy zaniká?).

## JAK MŮŽETE POJIŠTĚNÍ UKONČIT?

Pojištění můžete ukončit zejména:

- ✓ jeho výpovědí:
  - k poslednímu dni ročního pojistného období, které je uvedené ve smlouvě jako výroční den; výpověď nám musí být doručena nejpozději 6 týdnů před koncem pojistného období, jinak pojištění zanikne až ke konci dalšího pojistného období,
  - do 2 měsíců od sjednání pojistné smlouvy; pojištění zanikne po 8 dnech od data doručení výpovědi,

- do 3 měsíců od nahlášení škody z tohoto pojištění, pojištění zanikne po měsíci od data doručení výpovědi;

- ✓ dohodou s námi;
- ✓ odstoupením od pojistné smlouvy.

Další způsoby a přesné podmínky zániku pojištění jsou popsány v pojistných podmínkách nebo v občanském zákoníku.

## VZTAHUJE SE POJIŠTĚNÍ NA VŠECHNO?

Pojištění poskytuje krytí pro široký okruh nepříjemných situací, ale nevztahuje se na všechno. Především je potřeba připomenout, že pojištění se vztahuje **jen na nahodilé události**.

**Škody Vám neproplatíme zejména v případech:**

- ✓ kdy je příčina jiná, než jsou ty, jejichž pojištění jsme si ujednali ve smlouvě;
- ✓ kdy škoda nastala ještě před počátkem pojištění;
- ✓ hrubé nedbalosti nebo úmyslného jednání Vás nebo členů Vaší domácnosti;
- ✓ jednání pod vlivem alkoholu či jiných návykových látek.

**Z pojištění budov a domácností Vám dále neproplatíme zejména:**

- ✓ škody na některých druzích věcí, jako jsou například dopravní prostředky nebo předměty duševního vlastnictví (např. autorská práva apod.);
- ✓ dlouhodobě vznikající škody, kterým jste mohli zabránit;
- ✓ škody vzniklé na vedlejších stavbách ve špatném technickém stavu.

### Z pojištění odpovědnosti dále neproplatíme zejména:

- ✓ škodu, která přímo nesouvisí se škodou na majetku nebo újmou na zdraví, takzvanou čistou finanční škodu;
- ✓ škodu způsobenou osobám blízkým nebo v souvislosti s podnikáním;
- ✓ škodu, kterou jste nezpůsobili nebo za kterou neodpovídáte.

### Asistenční služby se dále nevztahují zejména na:

- ✓ preventivní zásahy, zákonné revize či prohlídky;
- ✓ následné škody jako je ztráta na výdělků nebo ušlý zisk.

**Důležité** je také vždy se seznámit s vymezením předmětu pojištění (např. co je a co není součástí pojištění budovy), a proti jakým nebezpečím je předmět pojištění chráněn (např. co se rozumí

povodní a záplavou a v jakých případech jsou pojištěny; kdy se jedná o krádež vloupáním apod.).

Případy, na které se pojištění nevztahuje, jsou uvedeny ve Zvláštních pojistných podmínkách Allianz DOMOV - ZPP 1/16, bod č. 9 Jaké škody nenahradíme?, Zvláštních pojistných podmínkách Allianz DOMOV Trvale obývané budovy a domácnosti - ZPP-BD 1/16, bod č. 8. Na co se pojištění majetku nevztahuje? a ve Zvláštních pojistných podmínkách Allianz DOMOV Odpovědnost - ZPP-O 1/16, bod č. 6. Co z pojištění nebudeme hradit? a dále vždy u vymezení předmětu pojištění a pojistných nebezpečí.

Je **nezbytné**, abyste se s výlukami seznámili ještě před uzavřením pojistné smlouvy.

## JAKÁ JE VÝŠE POJISTNÉHO PLNĚNÍ?

Pojistné plnění vychází ze skutečné škody. Jeho výše je omezená sjednanou horní hranicí plnění, tj. pojistnou částkou nebo limitem pojistného plnění uvedenými v pojistné smlouvě nebo v nabídce na její uzavření.

- ✓ Pokud jsme si to ujednali ve smlouvě, na škodě se podílíte částkou, které se říká **spoluúčast**.
- ✓ Pokud bude pojistná částka nižší, než je hodnota pojištěného majetku (takzvané podpojištění), můžeme poměrně snížit částku, kterou Vám vyplatíme.

### Z pojištění budov a domácností vyplatíme méně:

- ✓ Pokud byla škoda způsobena nedodržením právních předpisů nebo nesprávným technologickým postupem stavebních prací.

## KDY A JAKÝM ZPŮSOBEM PLATÍTE POJISTNÉ?

Platby za pojištění, takzvané pojistné, platíte pravidelně po celou dobu trvání pojištění. Můžete zvolit roční nebo měsíční frekvenci placení.

Když uzavíráte smlouvu zaplacením pojistného (bez Vašeho podpisu na smlouvě), dojde k jejímu uzavření, jakmile pojistné zaplatíte v námi dané lhůtě. **Pokud jej nezaplatíte, pojištění nevznikne a nebudete pojištěni.**

Platit můžete převodem z účtu, prostřednictvím SIPO/inkaso nebo platební kartou na našich vybraných pobočkách či v rámci on-line sjednání.

## JAKÉ MOHOU BÝT VAŠE DALŠÍ NÁKLADY NAD RÁMEC POJISTNÉHO?

Pokud pojistné není zaplacené včas nebo v dohodnuté výši, máme v souvislosti se zasláním upomínky právo na upomínací výlohy a úrok z prodlení. Výše upomínacích výloh a další poplatky administrativního

nebo sankčního charakteru naleznete v aktuálním Sazebníku poplatků na této adrese: <https://www.allianz.cz/pro-klienty/dokumenty-a-formulare/>.

## JAKÉ JSOU VAŠE POVINNOSTI V SOUVISLOSTI S POJIŠTĚNÍM?

**Při sjednávání pojištění** musíte především:

- ✓ uvádět vždy pravdivé a úplné informace, na které se Vás ptáme.

**Během trvání pojištění** musíte zejména:

- ✓ platit včas a v plné výši částku, kterou jsme si ujednali;
- ✓ co nejdříve nás informovat o jakémkoliv změně údajů uvedených ve smlouvě.

**Při škodě** musíte především:

- ✓ učinit nutná opatření, aby se škoda dále nezvětšovala;
- ✓ bez zbytečného odkladu nám oznámit vznik škody a pravdivě popsat okolnosti jejího vzniku;

- ✓ popsat rozsah poškození a pořádit námi požadovanou dokumentaci;
- ✓ dbát našich instrukcí (např. neměnit stav věcí po škodě a následky škody odstranit až po našem souhlasu, pokud ze závažných důvodů nemusíte zahájit práce dříve);
- ✓ informovat nás, jestli máte poškozený majetek nebo odpovědnost pojištěné ještě u jiné pojišťovny.

## JAKÉ DŮSLEDKY MŮŽE MÍT NEDODRŽENÍ PODMÍNEK POJISTNÉ SMLOUVY?

V případě, že Vy, pojištěný či jiná osoba mající právo na pojistné plnění poruší své smluvní nebo zákonné povinnosti, můžeme snížit nebo odmítnout pojistné plnění, nebo nám vznikne právo na vrácení

vyplaceného pojistného plnění. Porušení povinností může být důvodem pro předčasné ukončení pojištění.

# INFORMACE O ZPRACOVÁNÍ OSOBNÍCH ÚDAJŮ – INFORMACE PRO VÁS (POJISTNÍKA/POJIŠTĚNÉHO)

## KDO JE SPRÁVCEM ÚDAJŮ?

Jsme to my, **Allianz pojišťovna, a. s.**

**Pověřence na ochranu osobních údajů** můžete kontaktovat pomocí kontaktů uvedených v kapitole **Kdo jsme?** v úvodu Předmluvních informací.

## PROČ ZPRACOVÁVÁME OSOBNÍ ÚDAJE?

Přehled hlavních účelů zpracování, pro které nepotřebujeme souhlas, naleznete v následující tabulce:

Proč zpracováváme osobní údaje?	Proč máme právo osobní údaje zpracovávat?	Lze zpracování odvolat?
Identifikace klienta	Pro splnění smlouvy	Ne
Uzavření pojistné smlouvy, její správa a vzájemná komunikace pro plnění smluvních povinností	Pro splnění smlouvy	Ne
Poskytování plnění z pojistné smlouvy, šetření pojistné události a ostatní plnění (např. asistenční služby)	Pro splnění smlouvy	Ne
Zjišťování požadavků, cílů a potřeb klienta, finančních údajů v rámci testu vhodnosti, abychom Vám mohli poskytnout doporučení či radu	Pro splnění právních povinností	Ne
Uchovávání dokumentů a záznamů z jednání	Pro splnění právních povinností	Ne
Součinnost pro daňovou správu, Českou národní banku, soudy, orgány činné v trestním řízení a další orgány veřejné moci	Pro splnění právních povinností	Ne
Uplatňování opatření proti legalizaci výnosů z trestné činnosti	Pro splnění právních povinností	Ne
Zasílání nabídek našich produktů a služeb (tzv. přímý marketing)	Je to náš oprávněný zájem	Ne, ale můžete vznést námitku proti zpracování.* Na jejím základě vám další nabídky nebudeme zasílat.
Ověřování, zda nedošlo k pojistnému podvodu	Je to náš oprávněný zájem	Ne, ale můžete vznést námitku proti zpracování*
Ochrana práv a právem chráněných zájmů pojišťovny (soudní řízení, vymáhání dlužného pojistného)	Je to náš oprávněný zájem	Ne, ale můžete vznést námitku proti zpracování*
Zpracování osobních údajů od ukončení pojistné smlouvy do doby promlčení a po dobu nutné archivace	Je to náš oprávněný zájem	Ne, ale můžete vznést námitku proti zpracování*
Sdílení osobních údajů ve skupině Allianz	Je to náš oprávněný zájem	Ne, ale můžete vznést námitku proti zpracování*

\*Námitku můžete vznést kdykoliv. Pokud tak učiníte, máme povinnost Vám prokázat, že na naší straně existují závažné oprávněné důvody pro zpracování, které převažují nad Vašimi zájmy nebo právy a svobodami. Do doby, než rozhodneme o tom, jak vyřídit Vaši námitku, omezíme zpracování Vašich osobních údajů, které zpracováváme na základě oprávněného zájmu.

Některá zpracování však můžeme provádět pouze se souhlasem toho, koho se údaje týkají. Poskytnutí takového souhlasu je dobrovolné. Všechny potřebné souhlasy nám můžete poskytnout v pojistné smlouvě. Pokud souhlas neodvoláte, je platný po dobu uvedenou v souhlasu.

Váš souhlas jako **pojistníka** potřebujeme k tomuto zpracování osobních údajů:

Proč zpracováváme osobní údaje?	Proč máme právo osobní údaje zpracovávat?	Lze zpracování odvolat?
Zasílání nabídek produktů a služeb třetích stran (tzv. nepřímý marketing)	Na základě souhlasu	Ano

Souhlas můžete odvolat kdykoliv. Odvolané osobní údaje nebudeme dále využívat, nicméně je budeme mít uchované v našich systémech po dobu uvedenou níže, abychom byli schopni prokázat oprávněnost zpracování před odvoláním souhlasu. Odvolání souhlasu nemá vliv na zpracování provedené před tím, než nám bylo odvolání doručeno.

## JAKÉ OSOBNÍ ÚDAJE ZPRACOVÁVÁME?

Zpracováváme veškeré osobní údaje, které:

- ✓ jste uvedli během sjednávání či v pojistné smlouvě (např. identifikační a kontaktní údaje, údaje pro zjištění požadavků, cílů a potřeb klienta, údaje o nemovitosti a domácnosti, kterou chcete pojistit);
- ✓ získáme z naší vzájemné komunikace;
- ✓ zjistíme při poskytování plnění a využívání služeb, zejména při šetření pojistné události (například zpracováváme i informace o trestných činech, citlivé údaje jako jsou údaje o zdravotním stavu či biometrické údaje).

Tyto údaje zjišťujeme zpravidla za účelem splnění smlouvy a některé z nich i na základě zákona (některé zákony nás nutí určité informace o Vás sbírat, např. legislativa v oblasti praní špinavých peněz). Bez zpracování těchto údajů Vám nemůžeme naše služby nabídnout ani poskytnout. Proto většinou ke zpracování osobních údajů zákon nevyžaduje zvláštní souhlas.

## KDO S ÚDAJI MŮŽE PRACOVAT NEBO K NIM MÁ PŘÍSTUP?

Okruh osob, které mají přístup k osobním údajům, se snažíme držet na minimu. Zpracovávat je mohou naši zaměstnanci a další osoby, které pro nás pracují. Kromě toho mohou být osobní údaje sdílené v rámci skupiny Allianz. Dále je mohou zpracovávat také naši smluvní partneři (tzv. zpracovatelé), jako například poskytovatelé IT technologií, zajišťovatelé, soupojistitelé, poskytovatelé asistenčních služeb, samostatní likvidátoři pojistných událostí, pojišťovací zprostředkovatelé, právní nebo daňoví zástupci nebo auditoři.

Navíc mohou osobní údaje získat i jiné osoby v případě, že by na naší straně došlo k fúzi, prodeji podniku nebo prodeji/předání pojistného kmene. Všechny výše uvedené osoby jsou vázány mlčenlivostí a dodržují standardy zabezpečení osobních údajů.

Podle zákona můžeme údaje o Vašem pojištění sdílet s ostatními pojišťovnami za účelem prevence a odhalování pojistných podvodů a dalšího protiprávního jednání, a to buď přímo, nebo prostřednictvím České asociace pojišťoven, a dále s orgány veřejné moci, jako jsou například státní zastupitelství, soudy, daňová správa, Česká národní banka a podobně.

K osobním údajům mohou mít přístup také ostatní osoby uvedené v pojistné smlouvě – například osoby oprávněné k přijetí pojistného plnění při pojistné události.

## DOCHÁZÍ KE ZPRACOVÁNÍ OSOBNÍCH ÚDAJŮ V ZAHRANIČÍ?

Podle platné legislativy můžeme osobní údaje předávat do členských států Evropského hospodářského prostoru (dále jen „EHS“). Smlouvy s našimi zpracovateli se snažíme uzavírat tak, aby nedocházelo k předávání osobních údajů mimo EHS.

V rámci skupiny Allianz máme uzavřena tzv. závazná podniková pravidla, která nám umožňují předat osobní údaje i mimo EHS při zachování vysokého stupně ochrany. Závazná podniková pravidla garantují, že vysoká úroveň ochrany osobních údajů v EHS bude dodržována i v jiných zemích.

Mimo EHS můžeme osobní údaje předat i na základě rozhodnutí Evropské komise o tzv. odpovídající ochraně a dále při splnění vhodných záruk či v rámci výjimek pro specifické situace.

Orgány veřejné moci nakládají s osobními údaji na základě zákona. Máte-li připomínky ke zpracování osobních údajů orgánem veřejné moci, obraťte se prosím přímo na tento orgán.

## JAK DLOUHO MÁME ÚDAJE U SEBE?

Osobní údaje zpracováváme po dobu, na kterou je uzavřena pojistná smlouva. Po ukončení pojistné smlouvy budou osobní údaje přístupné omezenému počtu osob, a to do doby promlčení a po dobu nutné archivace.

Nabídky našich produktů a služeb Vám můžeme zasílat ještě 1 rok po ukončení veškerých smluvních vztahů s námi.

Pokud jste ve smlouvě souhlasil s nepřímým marketingem, můžeme Vám posílat příslušné marketingové nabídky ještě 1 rok po ukončení veškerých smluvních vztahů s námi.

Osobní údaje zpracováváme i v tzv. předmluvní fázi, a to za účelem vyjednávání o uzavření pojistné smlouvy. Z předmluvní fáze se pořizuje záznam z jednání a jiné dokumenty, které jsou u nás uloženy po dobu promlčení a nutné archivace.

## JAKÁ JSOU VAŠE PŘÁVA?

V souvislosti se zpracováním osobních údajů máte právo, abychom:

- ✓ Vám na Vaši žádost poskytli informace o tom, jaké údaje o Vás zpracováváme, a další informace o tomto zpracování, včetně kopie zpracovávaných osobních údajů (tzv. právo na přístup);
- ✓ na Vaši žádost provedli opravu nebo doplnění Vašich osobních údajů;
- ✓ vymazali Vaše osobní údaje z našich systémů, pokud:
  - je už nepotřebujeme pro další zpracování,
  - jste odvolal svůj souhlas k jejich zpracování,
  - jste oprávněně vznesl námitku proti jejich zpracování,
  - byly zpracovány nezákonně nebo
  - musí být vymazány podle právních předpisů;
- ✓ omezili zpracování Vašich osobních údajů (např. pokud tvrdíte, že je zpracování nezákonné a my ověřujeme pravdivost takového tvrzení, nebo po dobu, než bude vyřešena Vaše námitka proti zpracování);
- ✓ Vám Vaše osobní údaje, které jste nám poskytli na základě souhlasu nebo pro splnění smlouvy a které zpracováváme automatizovaně, poskytli ve formátu, který umožňuje jejich přenos k jinému správci;
- ✓ na základě Vašeho odvolání souhlasu přestali zpracovávat osobní údaje, k jejichž zpracování jste nám udělili souhlas.

Dále můžete vznést námitku proti zpracování osobních údajů v případech uvedených v kapitole **Proč zpracováváme osobní údaje?** Příkladem je vznesení námitky proti zasílání marketingových nabídek našich produktů a služeb a dále proti profilování (vysvětlení naleznete níže).

V případě profilování s automatizovaným individuálním rozhodováním máte navíc právo na lidský zásah, právo vyjádřit svůj názor a právo napadnout rozhodnutí.

Pokud chcete některé z těchto práv uplatnit, ozvěte se nám na kterýkoli výše uvedený kontakt. Můžete také využít k tomu určené formuláře, které najdete na webových stránkách (viz kapitola **Kde zjistíte o zpracování osobních údajů více?**). Navíc odvolat souhlas s tzv. nepřímým marketingem lze i přes odkaz uvedený v každé elektronicky zasílané marketingové nabídce.



Budeme Vám také oznamovat případné porušení zabezpečení Vašich osobních údajů, pokud takové porušení představuje vysoké riziko pro Vaše práva a povinnosti.

Se svou stížností nebo podnětem, který se týká zpracování osobních údajů, se také můžete obrátit na Úřad pro ochranu osobních údajů, kontakt: Pplk. Sochora 27, 170 00 Praha 7, e-mail: [posta@uoou.cz](mailto:posta@uoou.cz), datová schránka: qkbaa2n.

## JAK PROBÍHÁ AUTOMATIZOVANÉ INDIVIDUÁLNÍ ROZHODOVÁNÍ A PROFILOVÁNÍ?

**Automatizované individuální rozhodování** je takové zpracování údajů, které probíhá automaticky na základě algoritmů (provádí jej tedy počítač, nikoli člověk) a jeho výsledkem je rozhodnutí, které je důležité, například pro stanovení ceny pojištění. **Profilování** pak znamená automatizované zpracování údajů například za účelem zjistit, jaké produkty a služby Vám máme nabízet. V rámci profilování může (ale nemusí) dojít k posouzení smlouvy naším pracovníkem bez vydání automatizovaného individuálního rozhodnutí – zpravidla k tomu ale dochází až po vznesení námítky.

**Jak pracujeme s daty Vás, jako pojistníka:** Na základě automatizovaného zpracování včetně profilování (například na základě Vašeho věku, pohlaví nebo druhu pojištění, které jste si sjednali, nebo na základě Vaší aktivity na našich internetových stránkách) Vám nabídneme pouze takové marketingové nabídky, které pro Vás budou zajímavé. Nebudeme Vám tak nabízet něco, co nepotřebujete. Navíc je pro Vás důležité vědět, že výše pojistného, které budete platit, závisí na tom, jak dopadne automatizované individuální rozhodování, které zpracovává osobní údaje pojištěného.

**Jak pracujeme s daty pojištěného:** Na základě informací o nemovitosti a domácnosti (zejména lokalita, typ stavby a způsob provedení, stav a stáří nemovitosti, způsob zabezpečení, kvalita vybavení) systém ohodnotí riziko a následně spočítá cenu zvoleného pojištění. Na základě některých těchto informací můžeme pro nemovitost omezit rozsah pojištění (např. nebude možné sjednat některá rizika). Pro dražší nemovitost nebo pro nemovitost v horším technickém stavu je pojistné vyšší.

Dále dochází k automatizovanému individuálnímu rozhodování za využití osobních údajů při tvorbě matematických analýz, které však na tuto pojistnou smlouvu nemají žádný vliv. Kromě toho je částečně automatizované individuální rozhodování využito i v rámci předcházení pojistným podvodům a sledování, zda nedochází k praní špinavých peněz.

## KDE ZJISTÍTE O ZPRACOVÁNÍ OSOBNÍCH ÚDAJŮ VÍCE?

Podrobnosti o zpracování osobních údajů lze nalézt na adrese [www.allianz.cz/ochrana-udaju](http://www.allianz.cz/ochrana-udaju). Najdete zde například aktuální seznam našich zpracovatelů, obchodních partnerů, znění závazných podnikových pravidel nebo formuláře pro uplatnění Vašich práv, které máte v souvislosti se zpracováním osobních údajů.



Allianz 

# VŠEOBECNÉ POJISTNÉ PODMÍNKY

platnost od 01.07.2016

## ZÁKLADNÍ PRAVIDLA

Uzavíráme spolu pojistnou smlouvu. Na straně jedné jste **Vy** (jako **pojistník**), na straně druhé jsme my, tedy společnost **Allianz pojišťovna, a. s.**, se sídlem v Praze 8, Ke Štvanici 656/3, IČO 47115971, Česká republika (pokud někde použijeme pojem **pojišťovna** nebo **pojistitel**, tak jsme to pořád my). K provozování pojišťovací činnosti podle zákona o pojištnictví máme oprávnění od České národní banky.

### 1. CO MÁME NA MYSLI, KDYŽ POUŽÍVÁME NÁSLEDUJÍCÍ POJMY?

**Pojistná událost** - událost, kterou jsme si včetně všech podmínek ujednali v pojistné smlouvě. Jestli pojistná událost nastane nebo nenastane, musí být vždy nahodilé. Pokud pojistná událost nastane, poskytneme pojistné plnění ve formě peněžní částky nebo jiné společně ujednané kompenzace.

**Pojistné** - peněžní částka, kterou nám platíte za poskytování pojistné ochrany.

**Pojištěný** - ten, na jehož život, zdraví, majetek, odpovědnost nebo jiný zájem se pojištění vztahuje. Můžete to být Vy nebo i jiná osoba.

### 2. Z ČEHO SE POJISTNÁ SMLOUVA SKLÁDÁ?

Za součást pojistné smlouvy považujeme kromě **pojistné smlouvy samotné** (včetně případných dodatků a doložek) také následující dokumenty:



- ✓ tyto **Všeobecné pojistné podmínky** (budeme jim říkat jen **VPP**);
- ✓ **Zvláštní pojistné podmínky** pro příslušné pojištění (budeme jim říkat jen **ZPP**);
- ✓ případně **jiná ujednání** (to bychom však v pojistné smlouvě uvedli).

Součástí pojistné smlouvy mohou být také naše **písemné dotazy** týkající se sjednávaného pojištění.

Kromě pojistné smlouvy se budeme řídit pravidly uvedenými v zákoně č. 89/2012 Sb., **občanský zákoník** (budeme mu říkat jen **OZ**) a v souvisejících právních předpisech.

**Se všemi těmito dokumenty se musíte seznámit nejen Vy, ale také pojištěný**, pokud je to někdo jiný než Vy (je-li pojištěných více, tak samozřejmě všichni pojištění).

*„Když něčemu nebudete rozumět, kontaktujte nás, rádi Vám vše vysvětlíme.“*

### 3. CO MÁ PŘEDNOST, KDYŽ BUDE V NĚKOLIKA DOKUMENTECH STEJNÁ VĚC POPSÁNA JINAK?

Když bude stejná věc popsána v několika dokumentech a v každém jinak, tak mají přednost v pořadí: **samotná pojistná smlouva, ZPP, VPP, OZ.**

To samozřejmě neplatí pro ta ustanovení právních předpisů (OZ, ale

i jiných), od kterých není možné se odchýlit. Ta musí platit vždy a mají přednost i před pojistnou smlouvou.

Pamatujte, že **zvláštní ustanovení mají vždy přednost před obecnými**, a to i když jsou uvedena v jednom dokumentu.

### 4. CO KDYŽ NĚJAKÁ VĚC NENÍ POPSÁNA V ŽÁDNÉM DOKUMENTU POJISTNÉ SMLOUVY?

Snažíme se, aby všechny dokumenty pojistné smlouvy byly co nejpochoptelnější, nejpréhlednější a nejstručnější, a tak do nich právní předpisy zbytečně neopisujeme.

Pokud tedy není v žádném dokumentu pojistné smlouvy nějaká věc upravena, **budeme se řídit pravidly uvedenými v právních předpisech** (například v OZ naleznete pravidla pro to, jak šetříme

pojistnou událost, jak postupujeme při změně pojistného rizika atd.).

*„To nejdůležitější z právních předpisů týkající se pojištění naleznete v Předmluvní informaci.“*

### 5. JAKÝM PRÁVNÍM ŘÁDEM SE POJIŠTĚNÍ ŘÍDÍ?

Pojištění podle pojistné smlouvy, kterou jsme společně uzavřeli, je soukromým pojištěním. Řídí se **právním řádem České republiky** a k řešení případných sporů jsou příslušné soudy České republiky.

### 6. MŮŽEME PŘÍPADNÉ SPORY ŘEŠIT TAKÉ MIMOSOUDNÍ CESTOU?

Jak postupovat, pokud s něčím nebudete spokojeni, naleznete v Předmluvní informaci. Spory mezi Vámi (jako spotřebitelem) a námi (nebo pojišťovacím zprostředkovatelem), které se nám spolu nepodařilo urovnat, **lze řešit také mimosoudní cestou:**

Spor z pojistné smlouvy	Lze řešit prostřednictvím	Podle
životního pojištění	finančního arbitra ( <a href="http://www.finarbitr.cz">www.finarbitr.cz</a> )	zákona č. 229/2002 Sb., o finančním arbitrovi
neživotního pojištění	České obchodní inspekce ( <a href="http://www.coi.cz">www.coi.cz</a> )	zákona č. 634/1992 Sb., o ochraně spotřebitele
sjednané on-line	Platformy pro řešení sporů on-line ( <a href="http://www.ec.europa.eu/consumers/odr">www.ec.europa.eu/consumers/odr</a> )	nařízení Evropského parlamentu a Rady (EU) č. 524/2013, o řešení spotřebitelských sporů on-line

### 7. KDY PO VÁS MŮŽEME CHTÍT UHRADIT NÁKLADY SOUVISEJÍCÍ SE SPRÁVOU POJISTNÉ SMLOUVY?

Náklady související s běžnou správou pojistné smlouvy jsme zahrnuli do pojistného, které platíte. Pokud nám však vzniknou **mimořádné náklady, které souvisí s úkony nad rámec běžné správy pojistné smlouvy** (například zaslání upomínky o zaplacení pojistného apod.), můžeme po Vás požadovat jejich úhradu.

**Konkrétní poplatky na úhradu mimořádných nákladů i jejich výše jsou uvedeny v Sazebníku poplatků.**

Pojistnou smlouvu spolu můžeme uzavřít i na několik desítek let. Během tak dlouhé doby může dojít k mnoha změnám (například se zvýší poštovné nebo ho naopak již nebudeme muset vůbec hradit, protože Vám budeme dokumenty zasílat elektronicky apod.).

Vyhrazujeme si proto **právo výši těchto poplatků upravovat.**

Pokud se tak stane, dozvíte se jejich novou výši v Sazebníku poplatků na našich internetových stránkách nejpozději 2 měsíce před tím, než ke změně dojde. O zveřejnění nového Sazebníku poplatků Vám dáme vědět také elektronicky na kontaktní emailovou adresu, kterou jste nám sdělil.

Pokud se Vám změna nebude líbit, můžete pojištění ukončit s měsíční výpovědní dobou, a to nejpozději do 1 měsíce ode dne zveřejnění nové výše poplatků. Když to neuděláte, pojištění zůstane nadále v platnosti se změněnou výší poplatků.

## DORUČOVÁNÍ

### 8. MUSÍ MÍT DOKUMENTY VZTAHUJÍCÍ SE K POJIŠTĚNÍ POUZE PAPIROVOU PODOBU?

Dokument může mít **nejen listinnou** (tedy „papírovou“), ale i jinou (například elektronickou) **podobu**, která vyplývá z aktuálně dostupných technických možností.

Pokud je podle právních předpisů pro nějaký dokument vyžadována písemná forma, může být v případech, kdy je to obvyklé (například hromadná korespondence, komunikace elektronickými prostředky

apod.), **podpis nahrazen tištěnými nebo mechanickými prostředky** (například vytištěným podpisem apod.).

Jelikož klademe velký důraz na bezpečnost a ochranu Vašich zájmů, **můžeme od Vás v konkrétních případech požadovat i zaslání listiny s Vaším vlastnoručním nebo úředně ověřeným podpisem.**

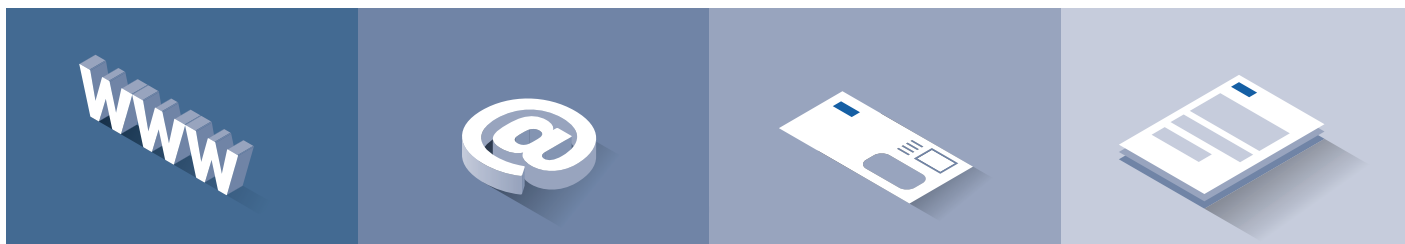
## 9. JAK SI MŮŽEME DOKUMENTY NAVZÁJEM DORUČOVAT?

Prostřednictvím našich internetových stránek nebo naší oficiální webové či mobilní aplikace, pokud to aplikace umožňuje a pokud máte tuto službu sjednanou a aktivovanou

Elektronicky na sdělenou kontaktní e-mailovou adresu

Poštou na sdělenou kontaktní poštovní adresu (v našem případě to bude vždy naše sídlo)

Osobním předáním



## A KDY JE BUDEME POVAŽOVAT ZA DORUČENÉ?

<p>pokud dokument prostřednictvím aplikace:</p> <ul style="list-style-type: none"><li>✓ <b>budeme zasílat my Vám - okamžikem, kdy je v aplikaci uložen a připraven k vyzvednutí</b> (upozorníme Vás na to například e-mailem nebo SMS);</li><li>✓ <b>budete zasílat Vy nám - okamžikem odeslání a zaznamenání v aplikaci.</b></li></ul> <p>pokud dokument prostřednictvím našich internetových stránek:</p> <ul style="list-style-type: none"><li>✓ <b>budete zasílat Vy nám - okamžikem doručení.</b></li></ul>	<p>pokud dokument:</p> <ul style="list-style-type: none"><li>✓ <b>budeme zasílat my Vám - okamžikem odeslání</b> informace o umístění dokumentu (například v příloze e-mailu nebo na našem webovém portálu) do e-mailové schránky, s výjimkou situace, kdy prokazatelně nedojde k jejímu doručení (například z důvodu technických problémů);</li><li>✓ <b>budete zasílat Vy nám - okamžikem doručení</b> do e-mailové schránky.</li></ul>	<p><b>dnem dojití</b> nebo v případě zaslání do vlastních rukou nebo na dodejku:</p> <ul style="list-style-type: none"><li>✓ <b>dnem převzetí;</b></li><li>✓ <b>dnem odepření převzetí;</b></li><li>✓ <b>dnem uložení na poště</b> (i když se o tom adresát nedozvěděl);</li><li>✓ <b>dnem, kdy je zásilka vrácena jako nedoručitelná</b> z jakéhokoli důvodu, s výjimkou situace, kdy:<ul style="list-style-type: none"><li>• jste byl v nemocnici nebo jste měl jiný vážný důvod, proč jste si zásilku nemohl převzít (pak dokument považovat za doručení nebudeme);</li><li>• jste doručení zmařil vědomě (o tom se dočtete dále).</li></ul></li></ul>	<p><b>převzetím</b></p>
--	---	---	-------------------------

Abychom Vám mohli dokumenty bezpečně a včas doručovat, **potřebujeme vždy znát Vaši aktuální kontaktní poštovní a e-mailovou adresu**, kde si dokumenty můžete přebírat. Když dojde ke změně, nezapomeňte nám to hned oznámit.

Ubezpečte se prosím, že ke schránce (ať už poštovní nebo e-mailové) máte pravidelný přístup a že je **dostatečně zabezpečena proti zneužití** a přístupu třetích osob.

To samé platí nejen pro ostatní účastníky pojištění, se kterými případně budeme potřebovat komunikovat, ale samozřejmě také pro nás.

Pokud se v budoucnu objeví další způsoby doručování, rádi Vám je nabídneme. Jelikož nyní nemůžeme znát jejich detaily, společně si je potvrdíme způsobem, který bude v budoucnu obvyklý.

## 10. CO SE STANE, KDYŽ NEBUDEME MÍT SPRÁVNOU KONTAKTNÍ ADRESU?

Když nám dáte nesprávnou kontaktní adresu nebo když dojde ke změně a neoznámíte nám novou kontaktní adresu, budeme to považovat za vědomé zmaření doručení a dokument **budeme považovat za doručeny** (i když jste se neměl možnost s ním

seznámit) se všemi následky, které může doručení mít.

To samé platí i pro ostatní účastníky pojištění, se kterými případně budeme potřebovat komunikovat.

## 11. ZA JAKÝCH PODMÍNEK JE MOŽNÉ POUŽÍVAT NAŠE OFICIÁLNÍ WEBOVÉ NEBO MOBILNÍ APLIKACE UMOŽŇUJÍCÍ DORUČOVÁNÍ DOKUMENTŮ?

**Bezpečnost Vašich dat je pro nás velmi důležitá.** Pro používání naší oficiální webové nebo mobilní aplikace umožňující doručování dokumentů se musíte řádně přihlásit, včetně případného ověření například pomocí autorizačního SMS kódu nebo jiným způsobem, který nám **zaručí, že aplikaci používáte opravdu Vy.**

Veškeré aktivity provedené prostřednictvím těchto našich aplikací považujeme za **jednání přihlášené osoby, které splňuje**

**požadavky písemné formy.** Prostor pro ukládání dokumentů v těchto našich aplikacích rovněž splňuje podmínky trvalého nosiče dat.

Naše aplikace neustále učíme nové věci a to, co už umí, dále vylepšujeme. Konkrétní seznam aktivit, které je možné v nich provádět, se v čase mění. Můžete je tedy používat jednoduše pro to, **co v danou chvíli technicky umožňují.** Vždy však postupujte v souladu s podmínkami užití a pokyny uvedenými v dané aplikaci.

# ZVLÁŠTNÍ POJISTNÉ PODMÍNKY

Allianz DOMOV - ZPP 1/16

platnost od 15.09.2016

## SPOLEČNÁ ČÁST PRO POJIŠTĚNÍ BUDOV, DOMÁCNOSTI A ODPOVĚDNOSTI

### 1. ČÍM SE POJIŠTĚNÍ DOMOV ŘÍDÍ?

Pojištění Allianz DOMOV se kromě těchto **Zvláštních pojistných podmínek Allianz DOMOV - ZPP 1/16** (budeme jim říkat jen **ZPP**) řídí také **Všeobecnými pojistnými podmínkami Allianz, Zvláštními pojistnými podmínkami Allianz DOMOV Trvale obývané budovy a domácnost ZPP-BD 1/16** (budeme jim říkat jen **ZPP-BD**) a **Zvláštními pojistnými podmínkami Allianz DOMOV Odpovědnost ZPP-O 1/16** (budeme jim říkat jen **ZPP-O**).

### 2. CO MÁME NA MYSLI, KDYŽ POUŽÍVÁME NÁSLEDUJÍCÍ POJMY?

**Oprávněná osoba** – osoba, která má právo na pojistné plnění. Kdo přesně jí je, najdete v ZPP-BD a ZPP-O.

**Pojistný rok** – rok, který začíná buď dnem počátku pojištění, nebo výročím.

**Výročí** – den v každém roce, který je číselně shodný se dnem a měsícem počátku pojištění (pokud takový den neexistuje, je to poslední den daného měsíce).

### 3. JAKÁ JE DOBA TRVÁNÍ POJIŠTĚNÍ?

Pokud jsme se nedohodli jinak, uzavíráme pojistnou smlouvu na dobu neurčitou s ročním pojistným obdobím.

### 4. MŮŽEME POJIŠTĚNÍ PŘERUŠIT?

Pojištění nelze přerušit.

### 5. KDE POJIŠTĚNÍ PLATÍ?

Pojištění se vztahuje na pojistné události, kde újma i její příčina nastaly na území České republiky (když je to jinak, výslovně to uvádíme).

### 6. KDY POJIŠTĚNÍ VZNIKÁ, JAK HO MŮŽETE MĚNIT A KDY ZANIKÁ?

#### 1. VZNIK POJIŠTĚNÍ

**1.1** Pokud jsme si to v pojistné smlouvě neujednali jinak, pojištění vzniká:

- okamžikem uzavření pojistné smlouvy (tj. bezprostředně po jejím podpisu oběma smluvními stranami), pokud je počátek (vznik) pojištění shodný s datem uzavření pojistné smlouvy, nebo
- dnem následujícím po dni zaplacení prvního pojistného, pokud není v pojistné smlouvě uvedené datum počátku pojištění a pokud pojistné uhradíte nejpozději do tří měsíců od podpisu pojistné smlouvy, nebo

c) okamžikem odeslání naší nabídky na uzavření pojistné smlouvy na Vaši e-mailovou adresu. Podmínkou uzavření pojistné smlouvy je uhrazení prvního pojistného ve výši a ve lhůtě stanovené v této nabídce.

**1.2** Pojistnou smlouvu musíme uzavřít písemnou formou, jinak je neplatná. Když přijmete naši nabídku zaplacením pojistného, je písemná forma smlouvy zachována.

**1.3** Pokud text naší nabídky jakkoliv upravíte, jedná se o novou nabídku. Vznik pojištění na základě upravené nabídky, bez našeho výslovného odsouhlasení navržených změn, je vyloučen.

## 2. ZMĚNA POJISTNÉ SMLOUVY

Změny v pojistné smlouvě je možné provést dohodou mezi Vámi a námi. Pro uzavření takové dohody platí stejná pravidla jako pro uzavření pojistné smlouvy. Okamžik účinnosti změny pojistné smlouvy je uveden v jejím dodatku.

## 3. ZÁNİK POJIŠTĚNÍ

Důvody a podmínky zániku pojištění upravuje občanský zákoník.

### 3.1 Nejčastěji pojištění zaniká:

- uplynutím pojistné doby (u pojistné smlouvy uzavřené na dobu určitou);
- zánikem pojistného zájmu nebo zánikem pojistného nebezpečí, pokud nám tyto skutečnosti prokážete (např. úplné zničení pojištěné budovy požárem);
- smrtí pojištěné fyzické osoby nebo dnem, kdy došlo k zániku právnícké osoby bez právního nástupce;
- dohodou smluvních stran, a to dnem ujednaným v této dohodě jako den zániku pojištění.

### 3.2 Pojištění můžete Vy nebo my ukončit výpovědí:

- K poslednímu dni každého pojistného období. K zániku pojištění dojde uplynutím posledního dne konce pojistného období. Výpověď musí být doručena minimálně 6 týdnů před koncem pojistného období.
- Do 3 měsíců od nahlášení pojistné události z tohoto pojištění. K zániku pojištění dojde uplynutím měsíční výpovědní doby od data doručení výpovědi.
- Do 2 měsíců od sjednání pojistné smlouvy nebo změny pojistné smlouvy. K zániku pojištění dojde uplynutím výpovědní doby 8 dnů po doručení výpovědi.

**3.3** Pokud jsme pojistnou smlouvu uzavřeli na dálku (např. přes internet) můžete bez udání důvodu odstoupit od pojistné smlouvy do 14 dnů od jejího uzavření nebo ode dne, kdy Vám byly sděleny pojistné podmínky (pokud k tomu došlo na Vaši žádost až po uzavření smlouvy).

**3.4** My můžeme od pojistné smlouvy nebo dohody o její změně odstoupit, když Vy nebo pojištěný při jejím uzavírání

nezodpovíte pravdivě a úplně naše dotazy a pokud bychom při obdržení úplných a pravdivých informací smlouvu nebo dohodu o její změně neuzavřeli.

**3.5** Odstoupením od pojistné smlouvy se smlouva od počátku ruší. Právo odstoupit od smlouvy zaniká, když ho Vy nebo my nevyužijeme do 2 měsíců ode dne, kdy jsme zjistili nebo mohli zjistit důvody uvedené v předchozím odstavci.

Pokud od pojistné smlouvy odstoupíte Vy, do 1 měsíce ode dne odstoupení Vám vrátíme zaplacené pojistné, které případně snížíme o již vyplacené pojistné plnění.

Jestliže odstoupíme my, do 1 měsíce nám vrátíte případné vyplacené pojistné plnění snížené o Vámi zaplacené pojistné.

**3.6** Pojištění zanikne z důvodu neplacení pojistného, a to dnem následujícím po marném uplynutí lhůty uvedené v upomínce, kterou Vám pošleme. Námi určená lhůta nebude kratší než 1 měsíc.

**3.7** Když se změní vlastník pojištěného majetku, je pojištění nadále platné do doby doručení Vámi zasláného oznámení změny vlastníka.

**3.8** Pokud dojde k převodu vlastnického práva k budově nebo jednotce zapsané v katastru nemovitostí, pojištění zaniká dnem zápisu této změny do katastru nemovitostí.

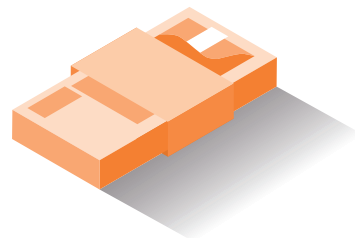
**3.9** Pojištění, které se vztahuje k budově, kde vzniklo společenství vlastníků jednotek, nezaniká změnou vlastnictví nebo spoluvlastnictví jednotky.

**3.10** Zánikem společného jmění manželů pojištění zaniká. Pojištění nezaniká v případě zániku společného jmění manželů smrtí nebo prohlášením za mrtvého toho z manželů, který uzavřel pojištění majetku, patřícího do společného jmění manželů. V tomto případě vstupuje pozůstalý manžel do pojištění na místo zemřelého (pokud zůstává nadále vlastníkem nebo spoluvlastníkem pojištěného majetku).

## 7. JAKÁ JE VÝŠE POJISTNÉHO A JAK HO MÁTE ZAPLATIT

- Výše Vašeho pojistného je uvedena v pojistné smlouvě. Pojistné je zaplacené dnem jeho připsání na náš účet, případně dnem, ve kterém jsme potvrdili jeho příjem v hotovosti.
- Pokud pojistné nezaplatíte včas nebo v dohodnuté výši, můžeme požadovat uhrazení upomínacích výloh a zákonného úroku z prodlení.

- Pokud nepožádáte o vrácení přeplatku pojistného, můžeme ho použít jako předplatné pojistného pro následující pojistné období.



## 8. JAKÉ JSOU VZÁJEMNÉ POVINNOSTI

Naše i Vaše povinnosti upravuje občanský zákoník, níže uvádíme ty nejdůležitější. Pro Vás je podstatné vědět, že pokud své povinnosti nesplníte nebo porušíte, máme právo pojistné plnění přiměřeně snížit nebo odmítnout.

### 1. NAŠE POVINNOSTI

- po skončení šetření škodní události Vás musíme informovat o jeho výsledku;
- pokud jsme uznali vznik práva na pojistné plnění, musíme Vám toto plnění zaslat do 15 dnů od ukončení šetření.

### 2. VAŠE POVINNOSTI

#### 2.1 Při sjednání pojištění musíte Vy a pojištěné osoby:

- poskytnout nám pravdivé a úplně informace nutné pro sjednání pojištění;
- pokud Vás o to požádáme, musíte nám umožnit prohlídku místa pojištění, případně nahlédnutí do účetních a jiných dokladů vztahujících se k pojištěnému majetku;

- seznámit se s pojistnou smlouvou a se všemi dokumenty, které Vám předložíme;
- uhradit pojistné včas a v plné výši.

#### 2.2 V průběhu pojištění musíte Vy a pojištěné osoby:

- platit řádně a včas pojistné;
- co nejdříve nás informovat o jakémkoliv změně, která nastala ve skutečnostech, které jste nám sdělili při sjednání pojistné smlouvy nebo dohody o její změně.

#### 2.3 Při vzniku škody musíte Vy, pojištěné či oprávněné osoby:

- učinít nutná opatření, aby se škoda dále nevětšovala;
- bez zbytečného odkladu nám oznámit vznik škody, pravdivě nám popsat okolnosti jejího vzniku;
- popsat nám rozsah poškození a informovat nás o předpokládané výši škody, pořídit vypovídající fotodokumentaci a poskytnout nám vyžádané informace;

- d) poskytnout nám součinnost potřebnou ke zjištění příčin a výše škody;
- e) neměnit stav způsobený škodní událostí, následky škody odstranit až po našem souhlasu, to neplatí, pokud je nutné ze závažných důvodů práce zahájit dříve (např. bezpečnostních);
- f) pokud jste si pojištěný majetek pojistili také jinde, informovat nás o tom (tedy u koho a uvést číslo pojistné smlouvy);
- g) neprodleně kontaktovat Policii ČR, když okolnosti vzniku škody nasvědčují spáchání trestného činu.

**2.4 Pohledávky z pojištění nesmíte bez našeho souhlasu zastavit či jakkoliv s nimi nakládat.**

## 9. JAKÉ ŠKODY NEHRADÍME?

Pojistné plnění neposkytneme, pokud byla škoda způsobena:

- a) válečnými událostmi, vzpourou, povstáním nebo jinými hromadnými násilnými nepokoji, stávkou, teroristickými akty (tj. násilným jednáním motivovaným politicky, sociálně, ideologicky nebo nábožensky);
- b) zásahem státní moci nebo veřejné správy;
- c) působením jaderné energie.

## 10. JAK BUDEME VYPLÁCET POJISTNÉ PLNĚNÍ?

Pojistné plnění poskytujeme v penězích. Zpravidla pojistné plnění vyplácíme v českých korunách, v odůvodněných případech je možné pojistné plnění vyplatit i v jiné měně. Pokud budeme vyplácet v cizí měně, výši pojistného plnění stanovíme v českých korunách a přepočteme kurzem ČNB platným v době vzniku škody.

## 11. JAK JE TO S DPH?

Pokud má oprávněná osoba při opravě nebo náhradě související s pojistnou událostí právo na odpočet DPH, poskytneme pojistné plnění vyčíslené bez DPH.



## 12. CO SMÍME Z POJISTNÉHO PLNĚNÍ ODEČÍST?

Od pojistného plnění můžeme odečíst spoluúčast a splatné pohledávky pojistného, případně i jiné pohledávky z pojištění u nás.

## 13. CO JSOU TO ZACHRAŇOVACÍ NÁKLADY A PROČ JE TO DŮLEŽITÉ?

Jedná se o účelně vynaložené náklady, které jste Vy nebo někdo jiný museli vynaložit na:

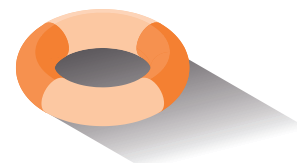
- a) odvrácení bezprostředně hrozící pojistné události;
- b) zmírnění následků již vzniklé pojistné události;
- c) odklizení následků vzniklé pojistné události z hygienických, ekologických nebo bezpečnostních důvodů.

Náklady popsané výše, vynaložené na záchranu života nebo zdraví osob, uhradíme maximálně do výše 30 % ujednané pojistné částky nebo limitu pojistného plnění. Ostatní zachraňovací náklady uhradíme maximálně do výše 5 % ujednané pojistné částky nebo limitu pojistného plnění.

Náklady vynaložené na obvyklou údržbu, na ošetření věci nebo na plnění zákonné povinnosti předcházet škodám nejsou zachraňovacími náklady.

Zachraňovací náklady, které jste vynaložili s našim souhlasem a které jste jinak nemuseli vynaložit, uhradíme bez omezení.

Výše vyplacených zachraňovacích nákladů se nezapočítává do výše pojistného plnění.



# ZVLÁŠTNÍ POJISTNÉ PODMÍNKY

Allianz DOMOV

Trvale obývané budovy  
a domácnosti - ZPP-BD 1/16

platnost od 15.09.2016

## 1. KDE JSOU VYSVĚTLENÉ NEZNÁMÉ TERMÍNY?

Vysvětlení všech slov označených *kurzívou* najdete na konci tohoto dokumentu v bodě č. 24 Co máme na mysli, když používáme následující pojmy?

## 2. JAKÝ MAJETEK UMÍME POJISTIT?

Pojistíme Vám budovy, bytové a nebytové jednotky, ale i vybavení domácnosti, osobní věci a další majetek, který je podrobně popsán v těchto zvláštních pojistných podmínkách pod bodem č. 10. Co si můžete pojistit?

## 3. CO JE POJISTNÁ UDÁLOST?

Pojistná událost je nahodilá událost, která způsobí škodu na Vašem u nás pojištěném majetku. Pojištění se vztahuje na událost, ke které došlo v době trvání pojištění a vznikla z příčiny, na kterou se vztahuje sjednané pojištění.

Všechny události vzniklé z jediné příčiny považujeme za jednu škodní událost. Stejně tak sérii škodních událostí vzniklých v důsledku jedné příčiny během 72 hodin. Za jednu škodní událost dále považujeme i události vzniklé z více příčin stejného druhu, pokud mezi nimi existuje přímá souvislost.

## 4. KOMU BUDEME VYPLÁCET POJISTNÉ PLNĚNÍ?

V případě pojištění majetku je oprávněnou osobou a má právo na pojistné plnění pojištěný vlastník pojištěné věci. Pokud je pojištěná

věc ve spoluvlastnictví více osob, plníme každému vlastníkovi ve výši odpovídající velikosti jeho *spoluvlastnického podílu*.

## 5. JAK STANOVUJEME HODNOTU POJIŠTĚNÉHO MAJETKU A JAK VYPOČÍTÁME POJISTNÉ PLNĚNÍ?

Horní hranice pojistného plnění je omezena pojistnou částkou nebo limitem pojistného plnění. Pro určení výše pojistné částky je podstatná hodnota pojištěného majetku. Za stanovení odpovídající výše pojistné částky a udržování její správné výše během trvání pojištění odpovídáte Vy. Pojistná hodnota může být vyjádřena v nové nebo časové ceně pojištěného majetku.

- 1. Novou cenou** je cena, za kterou můžete v daném místě a v daném čase stejnou nebo srovnatelnou věc znovu pořídit.
- 2. Časovou cenou** je cena, kterou měla věc bezprostředně před pojistnou událostí. Tuto cenu stanovujeme z nové ceny věci, přičemž zohledníme *opotřebení*, znehodnocení anebo zhodnocení věci (např. modernizací).
- 3.** Při poškození, zničení, odcizení nebo ztrátě pojištěného majetku v důsledku pojistné události, **plníme v nových cenách**, tedy uhradíme přiměřené náklady na jeho opravu nebo náklady na znovupořízení nové věci stejného druhu, kvality a technických parametrů.

- 4. V časových cenách plníme** v případě zničení, odcizení nebo ztráty u:

- a) pojištění budovy, jejíž *opotřebení* je v době vzniku škody vyšší než 70 %;
- b) pojištění mobilního domu;
- c) pojištění materiálu, stavebních mechanismů a náradí v rámci pojištění budovy;
- d) pojištění domácnosti u domácích *elektrospotřebičů* a sportovních potřeb starších pěti let a u oděvů, obuvi a prádla starších tří let, jen pokud jste si sjednal pojištění v časových cenách.

Nejvýše vyplatíme pojistné plnění do výše hodnoty předmětu těsně před pojistnou událostí.

- 5.** Pokud Vám při škodě na stavbách uvedených v pojistné smlouvě, jejichž *opotřebení* je v době vzniku škody menší než 70 %, vyplatíme pojistné plnění na základě rozpočtu, můžeme plnit pouze do výše časové ceny. Doplatek pojistného plnění



do výše nové ceny uhradíme pouze v případě, že do tří let od vzniku pojistné události provedete opravu nebo znovupořízení této stavby.

6. Zbytky pojištěného majetku, který byl poškozen nebo zničen pojistnou událostí, zůstávají ve Vašem vlastnictví a hodnotu těchto zbytků odečteme od pojistného plnění.
7. V příslušném pojistném roce Vám poskytneme pojistné plnění maximálně do dvojnásobku sjednané pojistné částky. Není přitom rozhodující, zda byla výše vzniklé škody uplatněna

## 6. JAK OCEŇUJEME CENNÉ PAPIŘY?

Pojistnou hodnotou cenných papírů přijatých k obchodování na veřejném trhu je jejich kurz uveřejněný v kurzovním lístku v den vzniku pojistné události. Pojistnou hodnotou ostatních cenných papírů je jejich tržní cena. Pojistnou hodnotou disponibilních dokladů (vkladních knížek apod.) je hodnota jejich aktiv ke dni

## 7. JAK JE TO SE SPOLUVLASTNICKÝMI PODÍLY?

Pojistná hodnota *spoluvlastnického podílu* k věci je určena podílem z pojistné hodnoty odpovídající velikosti tohoto podílu.

V případě pojištění *spoluvlastnického podílu* poskytneme pojistné plnění odpovídající velikosti podílu ke dni vzniku pojistné události,

## 8. NA CO SE POJIŠTĚNÍ MAJETKU NEVZTAHUJE?

Zde Vám popíšeme, na které situace se pojištění nevztahuje. Některá další omezení najdete také dále v těchto zvláštních pojistných podmínkách v bodě č. 10. Co si můžete pojistit?

1. Toto pojištění se nevztahuje na škody vzniklé na:
  - a) jakýchkoliv vozidlech (netýká se jízdních kol apod.);
  - b) letadlech a létajících zařízeních včetně jejich částí;
  - c) lodích a jiných plavidlech včetně jejich částí, pokud není pojištění plavidla sjednáno;
  - d) individuálně vytvořených záznamech na nosičích zvuku, obrazu nebo dat;
  - e) autorských a jiných právech k nehmotným statkům;
  - f) majetku, který byl odložený v dopravním prostředku, pokud není v pojistné smlouvě uvedeno jinak.
2. Z pojištění Vám nenahradíme škody způsobené:
  - a) úmyslně Vámi, pojištěným, jemu osobou blízkou nebo osobou žijící s ním ve společné domácnosti, oprávněnou osobou nebo jinou osobou, jednajícím z podnětu někoho z nich;

## 9. CO JE VALORIZACE POJISTNÉ ČÁSTKY?

Pokud si v pojistné smlouvě sjednáte valorizaci pojistné částky, pak ji k výročnímu dni upravíme – pojistnou částku vynásobíme valorizačním indexem. Podle nové pojistné částky přepočítáme i pojistné pro následující pojistné období.

Valorizační index pro pojištění budovy vychází z vývoje stavebního cenového indexu za uplynulý pojistný rok. Stavební cenový index stanovujeme podle údajů veřejně publikovaných Českým statistickým

## 10. CO SI MŮŽETE POJISTIT?

### 1. BUDOVOY

1.1 Předmětem pojištění (dále jen pojištěný majetek) mohou být stavby nebo předměty (podrobně definované v bodě č. 19. Co máme na mysli pod pojmem Hlavní stavba), které jsou uvedené v pojistné smlouvě:

- a) trvale obývané *hlavní stavby*;
- b) vedlejší stavby;
- c) volitelné předměty (např. hřbitovní stavby);
- d) *stavební materiál*;
- e) *stavební mechanismy a nářadí*;

najednou v příslušném roce nebo postupně v období následujícím.

8. Pokud při šetření pojistné události z pojištění domácnosti zjistíme podpojištění a zároveň bude v době vzniku škody pojistná částka nižší než stanovená minimální pojistná částka uvedená v pojistné smlouvě, vyplatíme pojistné plnění ze škod vzniklých na *elektrospotřebičích*, sportovních potřebách, oděvech, obuvi a prádle v časových cenách.

vzniku pojistné události. Při škodě na cenných papírech vyplatíme pojistné plnění ve výši skutečného snížení majetku, které nastalo při neoprávněném užití těchto cenných papírů. Nehradíme ušlé úroky a jiné ušlé výnosy.

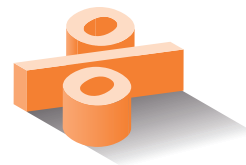
maximálně však do výše horní hranice pojistného plnění sjednané v pojistné smlouvě.

Např. pokud vlastníte 1/2 pojištěné věci, uhradíme Vám pojistné plnění ve výši 1/2 vzniklé škody.

- b) po požití alkoholu nebo aplikaci omamných nebo psychotropních látek;
  - c) plísňemi, houbami a sporami;
  - d) na pojištěném majetku, pokud domácnost nebo budova k bydlení nebyly déle než 60 dní před vznikem události trvale obývané a mělo to vliv na vznik nebo zvětšení rozsahu škody;
  - e) na pojištěném majetku, pokud škody byly zapříčiněny nesprávným technologickým postupem stavebních prací, jejich vadným provedením nebo jejich prováděním za nevhodných klimatických podmínek.
3. Pojištění se také nevztahuje na jakékoliv následné finanční škody vyplývající ze škody na věci (zejména ztrátu na výděлку a ušlý zisk apod.).
  4. Pokud byla škoda zaviněna nebo zvýšena hrubou nedbalostí ať už pojištěného, osoby jemu blízké, osoby žijící s ním ve společné domácnosti, oprávněné osoby nebo jiné osoby, jednajícím z podnětu někoho z nich, snížíme pojistné plnění úměrně k tomu, jaký vliv mělo toto jednání na rozsah naší povinnosti plnit.

úřadem nebo ÚRS Praha, a. s.

U pojištění domácnosti měníme pojistnou částku a pojistné v závislosti na indexu spotřebitelských cen zboží a služeb, který je uveřejňován Českým statistickým úřadem.



- f) mobilní hasicí přístroje a vybavení hydrantové skříně;
- g) *fotovoltaické elektrárny*.

1.2 Pojištění se **nevztahuje** na:

- a) *stavební součásti* budovy pořízené nájemcem na vlastní náklady (ty si ale můžete pojistit samostatně);
- b) fóliovníky;
- c) škodu na předmětech umělecké nebo historické hodnoty, které jsou *stavební součástí* budovy (sochy, fresky apod.);
- d) škodu způsobenou ztrátou umělecké nebo historické hodnoty pojištěného majetku;

- e) *stavební mechanismy a nářadí*, které jsou určeny ke stavbě, údržbě nebo rekonstrukci pojištěného majetku, pokud jsou uloženy na volném prostranství v místě pojištění a nejsou řádně *zabezpečené* (co znamená „řádne“, najdete v bodě č. 16. Jak musíte mít zabezpečený majetek proti zlodějům nebo lupičům u pojištění budovy?);
- f) nadzemní bazény a přenosná čerpadla;
- g) *vedlejší stavby ve špatném technickém stavu*.

## 2. DOMÁCNOSTI

**2.1** Předmětem pojištění je soubor movitých věcí (dále jen pojištěný majetek), který tvoří zařízení domácnosti a slouží jejímu provozu nebo uspokojování osobních potřeb pojištěného a osob žijících s ním ve společné domácnosti (pojištěné osoby). Předmětem pojištění jsou věci ve vlastnictví pojištěných osob i věci převzaté k užívání, které jsou též povahy jako věci tvořící zařízení domácnosti.

**2.2** Pojištění se **vztahuje** mimo jiné i na:

- a) *elektronické a optické přístroje* sloužící k výkonu povolání;
- b) *stavební součásti* přiléhající k vnitřním prostorům *bytu* nebo vedlejšího prostoru, a to pouze pokud jste je pořídili na

vlastní náklad. Jedná se např. o malby, podlahové krytiny, vestavěné skříně;

- c) zvířata.

**2.3** Pojištění následujících předmětů si **můžeme výslovně ujednat** v pojistné smlouvě:

- a) ostatní věci sloužící k výkonu povolání (mimo *elektronických a optických přístrojů*);
- b) věci vnesené návštěvou;
- c) věci předané za účelem poskytnutí služby.

**2.4** Pojištění se **nevztahuje** na:

- a) věci podnájemníků;
- b) věci převzaté do úschovy nebo za účelem poskytnutí služby;
- c) vozidla podléhající registraci v registru silničních vozidel a letadla;
- d) jiná než *malá plavidla* a lodní motory;
- e) individuálně vytvořené záznamy uložené na informačních nosičích;
- f) autorská a jiná nehmotná práva;
- g) škody vzniklé ztrátou hodnoty věci zvláštní obliby.

# 11. KDE SE MUSÍ POJIŠTĚNÝ MAJETEK NACHÁZET?

## 1. POJIŠTĚNÍ BUDOVY

Místem pojištění je parcela (pozemek), na které je umístěn pojištěný majetek a dále budova/y (nebo stavby) na této parcele. Pro pojištění rodinného domu, chalupy, chaty nebo mobilního domu jsou místem pojištění také všechny přiléhající společně oplocené parcely.

## 2. POJIŠTĚNÍ DOMÁCNOSTI

**2.1** Místem pojištění je:

- a) *trvale obývaný byt* uvedený v pojistné smlouvě (dále jen pojištěný **byt**);
- b) vedlejší prostory pojištěného *bytu*, pokud se nacházejí v budově, v níž je pojištěný *byt*, nebo na pozemku k ní příslušejícím a jsou-li pod vlastním uzamčením nebo jsou-li umístěné ve výšce min. 3 m nad úrovní přístupného terénu;
- c) garáže v osobním vlastnictví, které se nacházejí na jiné adrese než pojištěný *byt*, ale nejsou od něho vzdáleny více než 500 m;
- d) osobní vozidlo do celkové hmotnosti 3,5 t, a to jen pro pojištění osobních věcí, sportovních potřeb, střešních a zadních nosičů a střešních boxů, dětských kočárků, zdravotních pomůcek, na které je pojištěná osoba odkázána, *elektronických a optických přístrojů* (pokud jste si pojistili „Věci v autě“). Místem pojištění je pouze kabina, zavazadlový prostor a prostor střešního boxu upevněný na vozidle. Při krádeži vloupáním musí být vozidlo i střešní box uzamčené;
- e) garáže v osobním vlastnictví, které jsou pod vlastním uzamčením a jsou uvedeny v pojistné smlouvě;
- f) *bezpečnostní schránka* uvedená v pojistné smlouvě;

- g) oplocený pozemek (zahrada, dvůr) příslušející k budově, ve které se nachází pojištěný byt (tam Vám pojistíme jen „Věci na zahradě“);
- h) společné části domu, a to jen pro prostou krádež dětských kočárků a invalidních vozíků;
- i) pokud si v pojistné smlouvě sjednáme pojištění majetku v ubytovacím zařízení, na koleji, předaného za účelem poskytnutí služby (např. čistírna, prádelna, opravna) nebo odloženého na místě k tomu určeném, pak toto pojištění platí kdekoli v ČR;
- j) pro případ loupežného přepadení se pojištění rovněž vztahuje na pojištěný majetek, který má pojištěná osoba na sobě nebo u sebe.

**2.2** Upozorňujeme, že za místo pojištění **nepovažujeme**:

- a) prostory užívané výlučně k podnikání nebo k výkonu povolání;
- b) dvůr a zahradu (pokud jste si nepojistil „Věci na zahradě“);
- c) otevřená prostranství.

**2.3** V době stěhování budou místem pojištění obě Vaše adresy, to platí:

- ✓ nejdéle 60 dnů od zahájení stěhování;
- ✓ když nám předem písemně oznámíte svoji novou adresu a datum zahájení stěhování.

Podmínky pojištění po ukončení stěhování vyřešíme dohodou o změně pojistné smlouvy.

**2.4** Pojištění budovy i domácnosti se vztahuje i na pojištěný majetek, který byl z důvodu bezprostředně hrozící nebo již nastalé pojistné události přemístěn z místa pojištění.

# 12. PROTI ČEMU MÁTE VĚCI POJIŠTĚNY?

Rozsah pojištění je uveden v pojistné smlouvě. Níže naleznete, co máme na mysli v konkrétních případech.

## 1. POŽÁR, VÝBUCH, ÚDER BLESKU, PÁD LETADLA

**1.1 Požárem** máme na mysli oheň, který vznikl nebo se rozšířil mimo určené ohniště. Pojistnou událostí je i poškození nebo zničení pojištěného majetku průvodními projevy hoření, jako jsou žár, kouř, popel, působení hasební látky použité při přiměřeném zásahu nebo stržení stavebních součástí při zdolávání požáru nebo při odstraňování jeho následků.

**1.2 Výbuchem** máme na mysli náhlý projev roztažnosti plynů nebo par navenek, včetně výbuchu tlakových nádob. Za pojistnou událost se považuje i škoda vzniklá implozí (prudké vyrovnání tlaku).

**1.3 Úderem blesku** máme na mysli přímý zásah blesku, při němž proud blesku prochází pojištěným majetkem a který zanechá prokazatelně viditelné stopy. U hmotných movitých věcí umístěných mimo budovu musí poškozený majetek vykazovat prokazatelné známky poškození bleskem.

**1.4 Pádem letadla** máme na mysli náraz nebo pád letounu, vrtulníku, kluzáku nebo volného balonu, jeho části nebo nákladu do pojištěného majetku.

**1.5** Pojištění se **nevztahuje** na škody způsobené:

- a) kouřem v důsledku výbuchu mimo místo pojištění;
- b) únikem kouře v důsledku poruchy zařízení;
- c) vystavením věci užitkovému ohni nebo teplu;
- d) ožehnutím nezpůsobeným požárem, výbuchem nebo úderem blesku (např. ožehnutí způsobené opalováním laku při renovaci oken);

- e) na elektrickém zařízení, které byly zapříčiněny zkratem nebo přepětím, k němuž nedošlo v důsledku požáru, výbuchu nebo přímého úderu blesku;
- f) cíleným výbuchem při trhačích pracích;
- g) výbuchem v zařízeních, která k zajištění svého chodu využívají výbuch (např. spalovací motor nebo zbraně);
- h) cíleným výbuchem způsobeným pojištěnou osobou.

## 2. VICHŘICE, KRUPOBITÍ

**2.1** Škodou způsobenou vichřicí či krupobitím máme na mysli:

- a) bezprostřední působení vichřice nebo krupobití na pojištěnou věc;
- b) vržení předmětu na pojištěný majetek způsobené vichřicí;
- c) poškození nebo zničení pojištěných movitých věcí způsobené z důvodu poškození budovy, ve které byly umístěny, pokud budovu poškodila vichřice či krupobití.

vichřicí, pokud nám prokážete, že pohyb vzduchu v okolí místa pojištění způsobil škody na stavbách v bezvadném stavu nebo stejně odolných věcech.

**2.2** Vichřicí máme na mysli proudění vzduchu dosahující v místě pojištění rychlosti min. 75 km/hod. Nemůže-li být rychlost proudění vzduchu zjištěna, nahradíme škodu způsobenou

**2.3** Pojištění se **nevztahuje** na:

- a) škodu způsobenou vniknutím atmosférických srážek nebo nečistot do budovy;
- b) škody způsobené nebo zvýšené nekompletností stavebních konstrukcí nebo jejich nedostatečnou funkcí (např. chybějící tašky, okna beze skel apod.).

## 3. KOUŘ

Škodou máme na mysli znečištění pojištěného majetku kouřem, který náhle unikl v důsledku nahodilé události nebo poruchy, a který nebyl způsoben požárem.

## 4. PÁD STROMŮ, STOŽÁRŮ A JINÝCH PŘEDMĚTŮ

Škodou máme na mysli pád libovolných předmětů, které nejsou pojištěné touto smlouvou (kromě pojištěných porostů) nebo nejsou součástí pojištěného majetku, vyvolané zemskou gravitací na pojištěný majetek.

Pojištění se **nevztahuje** na škody způsobené vrženými, vystřelenými nebo létajícími předměty.

## 5. ZEMĚTŘESENÍ

**Zemětřesením** máme na mysli otřesy zemského povrchu vyvolané geofyzikálními procesy v zemském nitru. Abychom mohli škodu zaplatit, musíte nám předložit důkaz o tom, že zemětřesení dosáhlo v místě pojištění minimálně 6. stupně makroseizmické stupnice EMS 98, popř. 5. stupně RichtEROVY stupnice.

## 6. NÁRAZ VOZIDLA

**Nárazem vozidla** máme na mysli náraz libovolného vozidla nebo jeho nákladu do pojištěného majetku.

Pojištění se **nevztahuje** na škody způsobené:

- a) pojištěným (nebo osobou žijící s pojištěným ve společné domácnosti), a to i neúmyslně;
- b) na vozidlech samotných a na jejich nákladu.

## 7. NÁHLÝ SESUV HORNIN A ZEMIN NEBO ZŘÍCENÍ LAVIN

**7.1 Náhlým sesuvem hornin a zemin** máme na mysli přírodními vlivy zapříčiněné náhlé sesutí nebo zřícení zeminy nebo horniny.

**7.2 Lavinou** máme na mysli pád sněhové nebo ledové vrstvy z přírodních svahů.

Pojištění se **nevztahuje** na škody vzniklé:

- a) objemovými změnami základové půdy (např. v důsledku jejího promrzání nebo sesychání) nebo se změnou její

únosnosti v důsledku podmáčení, pokud nedojde k porušení rovnováhy svahu;

- b) v důsledku povrchové nebo hlubinné těžby a jiných zemních, stavebních a demoličních prací;
- c) v důsledku činnosti prováděné pojištěným nebo pojištěnými osobami (i před počátkem pojištění).

## 8. RÁZOVÁ VLNA

**Rázovou vlnou** máme na mysli tlakovou vlnu šířící se vzduchem při překonání rychlosti zvuku letounem.

## 9. POVODEŇ A ZÁPLAVA

**9.1 Povodní** máme na mysli:

- a) zaplavení místa pojištění vodou, která vystoupila z břehů vodního toku nebo vodního díla následkem přírodních jevů (deště, tání, posunu ledu apod.);
- b) příval vody způsobený poruchou vodního díla (např. prasklá hráz přehrady).

- b) příval vody způsobený deštěm.

**9.3** Pojištění proti povodni a záplavě se **nevztahuje** na škody způsobené:

- a) v oblastech, které bývají zaplavovány povodněmi s periodicitou 10 let nebo nižší, resp. záplavových území stanovených nebo navržených úřadem (např. obecním) či správcem vodního toku;
- b) povodní v období 10 dnů (včetně) od počátku pojištění;
- c) pronikáním a zvýšením hladiny podzemní vody;
- d) vystoupením vody z odpadního potrubí;

**9.2 Záplavou** máme na mysli:

- a) zaplavení místa pojištění způsobené v důsledku nedostatečného odtoku atmosférických srážek, které vytvoří souvislou vodní plochu;

- e) přímým vniknutím atmosférických srážek do budovy např. neuzavřenými stavebními otvory (okna, dveře...), netěsnostmi, apod.;

- f) pronikáním nebo průsakem vody porušením celistvosti konstrukčních prvků.

## 10. VODA Z VODOVODNÍHO ZAŘÍZENÍ

### 10.1 Vodou z vodovodního zařízení

máme na mysli tekutinu nebo vodní páru unikající z vodovodního zařízení nebo jeho příslušenství v důsledku náhlé poruchy, náhlého porušení celistvosti vodovodního zařízení nebo jeho příslušenství.

V rámci tohoto pojistného nebezpečí uhradíme i přiměřené náklady na vysekání, zazdění, popř. výměnu části potrubí, obkladu nebo dlažby, které pojištěný pořídil na vlastní náklad. Tyto náklady uhradíme pouze v rozsahu nezbytně nutném k provedení opravy, a to maximálně:

- a) do výše 10 000 Kč vč. DPH;
- b) do výše 5 000 Kč vč. DPH, nedojde-li přitom k poškození předmětu pojištění vodou.

### 10.2 Vodovodním zařízením máme na mysli:

- a) příváděcí a odpadní potrubí rozvodu pitné nebo užitkové vody včetně armatur a zařízení na ně připojených;
- b) pevně připojená sanitární zařízení;
- c) topný systém včetně kotlů a topných těles;
- d) vnitřní potrubí určené pro svod dešťové vody;
- e) vnitřní rozvodné systémy vzduchotechnických,

klimatizačních nebo solárních zařízení včetně zařízení na ně připojených;

- f) vnitřní rozvodné systémy hasicích zařízení včetně zařízení na ně připojených, pouze pokud dojde k náhlému porušení jejich celistvosti.

Za vodovodní zařízení nepovažujeme vnější dešťové žlaby a svody.

### 10.3 Pojištění se **nevztahuje** na škody způsobené:

- a) pronikáním spodní vody;
- b) vodou při mytí;
- c) působením vlhkosti, hub nebo plísní;
- d) vystoupením vody z odpadního potrubí;
- e) vodou z otevřených kohoutů;
- f) korozí nebo *opotřebením* vodovodního zařízení;
- g) v důsledku zamrznutí dešťových svodů umístěných na obvodovém plášti budovy;
- h) vodou v důsledku chybné funkce sprinklerového hasicího zařízení;
- i) na věci předané za účelem poskytnutí služby u pojištění domácnosti.

## 11. VYSTOUPNUTÍ VODY Z KANALIZACE

Uhradíme škodu vzniklou na pojištěném majetku způsobenou vystoupením vody z odpadního potrubí, a to z jakékoli příčiny.

Pojištění se **nevztahuje** na:

- a) věci předané za účelem poskytnutí služby u pojištění domácnosti;
- b) náklady vynaložené na čištění a opravu odpadního potrubí.

## 12. MRÁZ

**12.1 Škoda způsobená mrazem** na vodovodním zařízení je kryta pojištěním:

- a) u pojištění budovy, pokud se vodovodní systém nachází uvnitř této stavby;
- b) u pojištění domácnosti, pokud byl systém pořízený pojištěnou osobou na vlastní náklady.

Co myslíme termínem „vodovodní zařízení“, najdete v předchozí definici „Voda z vodovodního zařízení“.

U pojištění budovy dále pro škody způsobené mrazem za vodovodní zařízení považujeme i okapy a vnější dešťové svody.

Také uhradíme přiměřené náklady na vysekání, zazdění a výměnu části obkladu nebo dlažby, a to v nezbytně nutném rozsahu.

### 12.2 Pojištění se **nevztahuje** na:

- a) jakékoliv následné škody spojené s tímto pojistným nebezpečím (např. poškození sádrokartonové stěny prasklým potrubím);
- b) věci předané za účelem poskytnutí služby u pojištění domácnosti.

## 13. SPRINKLEROVÉ HASICÍ ZAŘÍZENÍ

**Škodou způsobenou sprinklerovým hasicím zařízením** máme na mysli poškození pojištěného majetku hasební vodou v důsledku chybné funkce sprinklerového hasicího zařízení.

Pojištění se **nevztahuje** na věci předané za účelem poskytnutí služby u pojištění domácnosti.

## 14. ZTRÁTA VODY

**Ztrátou vody** máme na mysli finanční škodu způsobenou náhlou ztrátou vody v důsledku prokazatelné havárie vodovodního zařízení, pokud ji musíte dodavateli vody uhradit.

Pojištění se **nevztahuje** na škody u pojištění družstevního bytu.

## 15. VODA Z AKVÁRIA

Škodou máme na mysli poškození nebo zničení pojištěného majetku vodou unikající z akvária.

Pojištění se **nevztahuje** na věci předané za účelem poskytnutí služby u pojištění domácnosti.

## 16. ATMOSFÉRICKÉ SRÁŽKY

**16.1 Atmosférickými srážkami** máme na mysli poškození nebo zničení pojištěného majetku:

- a) vniknutím atmosférických srážek do pojištěné budovy nebo domácnosti;

- b) prosakováním tajícího sněhu nebo ledu;
- c) u pojištění budovy i rozpínavostí ledu a v důsledku zamrznutí dešťových svodů umístěných na obvodovém plášti budovy.

- 16.2** Pojištění se **nevztahuje** na škody způsobené:
- a) vniknutím atmosférických srážek neuzavřenými vnějšími stavebními otvory (např. neuzavřeným střešním oknem, mikroventilací);
  - b) působením vlhkosti, hub a plísní;
  - c) na vedlejších stavbách, na garážích v osobním vlastnictví;

- d) na stodolách, stájích a oploceních na jiném pozemku;
- e) na věcech umístěných ve vedlejších prostorách a v garážích v osobním vlastnictví;
- f) na stavebních součástech vedlejších prostor;
- g) na věci předané za účelem poskytnutí služby u pojištění domácnosti.

## 17. TÍHA A TLAK SNĚHU

Škodou máme na mysli poškození stavebních součástí působením tlaku, tíhy nebo sesutím sněhu nebo ledové vrstvy.

Pojištění se **nevztahuje** na:

- a) škody způsobené rozpínavostí ledu a prosakováním tajícího

sněhu nebo ledu;

- b) škody vzniklé v období 10 dnů (včetně) od počátku pojištění;
- c) věci předané za účelem poskytnutí služby u pojištění domácnosti.

## 18. ROZBITÍ SKLA Z NEPOJIŠTĚNÉ PŘÍČINY

**18.1 Sklem** máme na mysli:

- a) pevně osazená zasklení (máme na mysli sklo, ale i obdobné materiály používané ke stejnému účelu, např. polykarbonát, plexisklo) stavebních otvorů a stavebních součástí včetně nalepené fólie (např. okna, dveře, zábradlí a lodžie);
- b) skleněné a zrcadlové stěny;
- c) čidla poplachového zabezpečovacího a tísňového systému nebo elektrické požární signalizace;
- d) sklokeramické varné desky;
- e) u pojištění domácnosti i akvária, terária, zasklení krbů a

zasklení, která jsou součástí nábytkové části kuchyňské linky.

**18.2** Pojištění se **nevztahuje** na:

- a) rozbití skleněných věcí movitých a jejich částí (např. nábytkové vitríny, zrcadla, svítidla);
- b) předměty umístěné vně budovy (vnější osvětlení, reklamní tabule apod.);
- c) poškození zasklení při jeho instalaci, demontáži nebo způsobené poškrábáním;
- d) na rozbití zasklení v objektech ve *výstavbě* nebo *rekonstrukci*;
- e) na věci předané za účelem poskytnutí služby u pojištění domácnosti.

## 19. PŘEPĚTÍ, ZKRAT, PODPĚTÍ

**Přepětím** máme na mysli napětovou špičku v elektrické síti nebo výboj statické elektřiny v atmosféře.

**Podpětím** máme na mysli náhlý pokles napětí v elektrické síti.

**Zkratem** máme na mysli škody způsobené zkratovým proudem.

Pojištění zkratu se **nevztahuje** na:

- a) elektromotory sloužící k výdělečným účelům nebo k podnikání;
- b) zkrat způsobený proniknutím vlhkosti nebo vody do zařízení.

Pojištění přepětí, podpětí a zkratu se **nevztahuje** na věci předané za účelem poskytnutí služby u pojištění domácnosti.

## 20. PORUCHA CHLADÍČÍHO ZAŘÍZENÍ

**Škodami způsobenými poruchou chladicího zařízení** (tzn. lednice, chladnička, mraznička, klimatizace) máme na mysli škody na předmětu pojištění vzniklé v důsledku prokazatelné poruchy chladicího zařízení nebo výpadku v elektrické síti (např. zkažené potraviny, poškozená podlaha vyteklou vodou apod.)

Pojištění se **nevztahuje** na škody:

- a) na samotném chladicím zařízení;
- b) způsobené výpadkem v elektrické síti, který byl způsoben pojištěnou osobou;
- c) vzniklé na věci předané za účelem poskytnutí služby u pojištění domácnosti.

## 21. KRÁDEŽ VLOUPÁNÍM

**21.1 Krádeží vloupáním** máme na mysli odcizení, poškození nebo zničení pojištěného majetku poté, co bylo prokazatelně překonáno ochranné *zabezpečení* v místě pojištění, tzn., pokud pachatel:

- a) vnikl do místa pojištění prokazatelně pomocí nástrojů neurčených k řádnému otevření; samotná skutečnost, že došlo k odcizení, poškození nebo zničení pojištěného majetku, nedokazuje použití těchto nástrojů;
- b) vnikl do místa pojištění pomocí klíče, kterého se zmocnil krádeží vloupáním, loupeží nebo loupežným přepadením;
- c) u pojištění budovy překonal překážku vytvořenou specifickými vlastnostmi věci (v případě oken, popř. jiných stavebních otvorů, máme na mysli jejich umístění ve výšce min. 3 m nad okolním terénem) a jakkoliv demontoval pojištěný majetek.

**21.2** Kryjeme také škody, pokud při krádeží vloupáním (nebo při pokusu o ni) došlo k poškození nebo zničení *stavební součásti* pojištěného majetku nebo v případě pojištění domácnosti ke zničení schránky, v níž byl pojištěný majetek umístěn. Krádež vloupáním musí být potvrzena šetřením Policie ČR.

**21.3** Pojištění se **nevztahuje** na:

- a) *stavební materiál* nebo *stavební mechanismy a nářadí*, které jsou uloženy v samostatně pojištěné garáži v osobním vlastnictví, ve stodole a stáji na jiném místě pojištění u pojištění budovy;
- b) případy, kdy ke vniknutí do uzamčeného místa pojištění došlo nezjištěným způsobem;
- c) pojištění věcí předaných za účelem poskytnutí služby u pojištění domácnosti.

## 22. LOUPEŽ

**Loupeží** máme na mysli přivlastnění si, poškození nebo zničení pojištěného majetku pachatelem užitím násilí nebo pod pohrůžkou bezprostředního násilí proti pojištěné osobě nebo tomu, koho pojištěný pověřil péčí o pojištěný majetek.

Loupež musí být potvrzena šetřením Policie ČR.

Pojištění se **nevztahuje** na:

- a) *stavební materiál* nebo *stavební mechanismy a nářadí*, které jsou uloženy v samostatně pojištěné garáži v osobním vlastnictví u pojištění budovy;
- b) pojištění věcí předaných za účelem poskytnutí služby u pojištění domácnosti.

## 23. LOUPEŽNÉ PŘEPADENÍ

**Loupežným přepadením** máme na mysli přivlastnění si, poškození nebo zničení pojištěného majetku mimo místo pojištění (na rozdíl od „loupeže“), pokud ho má pojištěná osoba na sobě nebo u sebe.

Loupežné přepadení musí být potvrzeno šetřením Policie ČR.

## 24. VANDALISMUS

**Vandalismem** máme na mysli úmyslné poškození nebo úmyslné zničení pojištěného majetku někým jiným, než je pojištník a pojištěný, osoba jim blízká anebo osoba žijící s pojištěným ve společné domácnosti.

Škodu způsobenou vandalismem nemusíte hlásit Policii ČR.

Škoda vandalismem se **nevztahuje** na věci předané za účelem poskytnutí služby.

## 25. PROSTÁ KRÁDEŽ STAVEBNÍHO MATERIÁLU

Zde máme na mysli přivlastnění si stavebního materiálu uloženého na volném prostranství v místě pojištění hlavní stavby, který není zajištěn ochranným *zabezpečením*.

Prostá krádež musí být potvrzena šetřením Policie ČR.

Pojištění se **nevztahuje** na škody u pojištění:

- družstevního *bytu*;
- garáže v osobním vlastnictví;
- stodoly, stáje, oplocení a bazény na jiném pozemku.

## 26. PROSTÁ KRÁDEŽ KOČÁRKŮ A INVALIDNÍCH VOZÍKŮ

**26.1** Zde máme na mysli přivlastnění si níže uvedeného předmětu pojištění, který byl uložen ve společných částech domu, ve kterém se nachází i pojištěná domácnost. Kryjeme prostou krádež:

- dětského kočárku užívaného k určenému účelu, který je ve vlastnictví pojištěné osoby;

- invalidního vozíku, na který je pojištěná osoba odkázána.

Prostá krádež musí být potvrzena šetřením Policie ČR.

**26.2** Pojištění se **nevztahuje** na škody:

- u pojištění domácnosti na movitých věcech v garáži;
- vzniklé prostou krádeží Věcí předaných za účelem poskytnutí služby.

## 27. POŠKOZENÍ FASÁDY

**Zateplenou fasádou** máme na mysli vnější tepelně izolační kompozitní systém s tepelnou izolací z pěnového polystyrenu nebo z minerální vlny a s konečnou povrchovou úpravou.

Nahradíme škodu způsobenou destruktivní činností zvířat či hmyzu na vnější zateplené fasádě.

Pojištění se **nevztahuje** na jakékoliv následné škody spojené s tímto pojištěným nebezpečím (např. zatečení do budovy) a na pojištění družstevních *bytů*.

## 28. POŠKOZENÍ PLOTU ZVĚŘÍ

**Poškozením plotu zvířat** máme na mysli jakékoliv poškození plotu zvířat (divoké prase, srnka, apod.).

Pojištění se **nevztahuje** na poškození nebo zničení živých plotů a na poškození nebo zničení plotů jinými živočichy než je zvířat (např. pes, kůň).

## 29. POŠKOZENÍ VNITŘNÍHO ZATEPLENÍ

**Vnitřním zateplením** máme na mysli tepelněizolační materiál či jeho souvrství aplikované na vnitřní straně obvodového zdiva, krovů nebo ve skladbě podlahy, s konečnou povrchovou úpravou.

Nahradíme škodu způsobenou destruktivní činností hlodavců či kunovitých šelem.

Pojištění se **nevztahuje** na jakékoliv následné škody spojené s tímto pojištěným nebezpečím (např. finanční škoda vyplývající z tepelných ztrát, zatečení atmosférických srážek).

## 30. STROJNÍ POJIŠTĚNÍ

**Strojním pojištěním** máme na mysli pojištění strojních a elektronických zařízení, která jsou *stavební součástí* pojištěné budovy, *bytu* nebo pojištěné vedlejší stavby.

U tohoto pojištění nahradíme škody, které vznikly z jakékoliv jiné nahodilé příčiny, než kterou máte pojištěnou touto smlouvou.

Pojištění se vztahuje pouze na poškození strojního a elektronického zařízení, pokud vyžaduje opravu nebo výměnu.

Pojištění se **nevztahuje** na:

- ztráty nebo škody na částech zařízení nebo látkách, které podléhají spotřebě, běžně se vyměňují nebo mají z podstaty vysokou míru *opotřebení* či znehodnocení jako např.:
  - nástroje a vyměnitelné nářadí (např. šablony, vrtáky, nože, frézy, pilové listy, brusné kotouče);
  - pojistky, žáruvzdorné vyzdívkové a obložení, trysky hořáků, zdroje světla, filtry, těsnící materiály, jakékoliv obložení, pásy, lana, řemeny, řetězy, dráty aj.;
  - pomocné, provozní a spotřební materiály a pracovní prostředky (maziva, oleje, paliva, chladicí emulze, hasicí prostředky, chemikálie, čisticí prostředky a další podobné věci);

- ztráty nebo škody, za které je odpovědný dodavatel, smluvní strana nebo opravce ze zákona nebo na základě smlouvy;
- ztráty nebo škody způsobené jakýmkoliv vadami nebo nedostatky, které měla pojištěná věc již při uzavření pojištění a které Vám byly nebo mohly být známy;
- strojní a elektronické zařízení (vč. vybavy, příslušenství a základních dat), které nebylo uvedeno do provozu nebo není používáno v souladu s právními předpisy a požadavky výrobce;
- ztráty nebo škody v přímém důsledku neustálého provozu např. běžné opotřebení, kavitace, koroze, usazování kotelního kamene nebo minerálního povlaku, oxidace, únava materiálu;
- ztráty nebo škody vzniklé nepoužíváním věci;
- ztráty nebo škody na zvukových, obrazových, datových a jiných záznamech;
- škody způsobené počítačovým virem.

Z tohoto pojištění **nehradíme** náklady vynaložené na obvyklou údržbu a ošetření věci nebo na plnění zákonné povinnosti předcházet škodám. Dále nehradíme náklady na odklizení poškozeného majetku státními orgány ve veřejném zájmu.

## 31. ZTRÁTA NÁJEMNÉHO

**31.1 Ztrátou nájemného** máme na mysli ušlé nájemné (tj. ušlý zisk), který by pojištěný získal, pokud by na pojištěném bytě, rodinném nebo mobilním domě nedošlo k takové škodě, která znemožnila jejich obývání.

Ke škodě musí dojít z pojištěného nebezpečí.

Abychom škodu zaplatili, musíte nám doložit její výši pomocí:

- údajů z výkazů zisků a ztrát (jste-li právnická osoba);
- údajů vyplývajících z daňové evidence.

## 32. VIP GARANCE

### 32.1 Garance neuplatnění podpojištění

Garantujeme, že pokud dojde k podpojištění (tzn. pojistná částka bude nižší než je hodnota pojištěného majetku) nebudeme snižovat pojistné plnění.

Abychom to mohli udělat u pojištění domácnosti, nesmí být pojistná částka nižší než námi stanovená minimální.

### 32.2 Garance nejširšího krytí

U škody vzniklé z jiného pojistného nebezpečí, než které si můžete sjednat v tomto produktu, poskytneme pojistné plnění, pokud nám doložíte, že vzniklá škoda je v době uplatnění požadavku zahrnuta do pojistného krytí obdobného produktu pro pojištění budov nebo domácností u jiné pojišťovny v ČR.

Pojistné plnění Vám v tomto případě poskytneme podle aktuálních podmínek této pojišťovny.

Pojištění se **nevztahuje** na škody, o kterých v těchto podmínkách výslovně píšeme, že je nebudeme hradit.

Tuto garanci **nemůžeme** uplatnit u případů s individuální úpravou pojistného krytí nebo u mimořádných a časově omezených nabídek a akcí.

### 32.3 Garance nevrácení plnění

Tuto garanci můžeme uplatnit jen u pojištění domácnosti.

## 13. CO MÁTE JEŠTĚ NAVÍC POJIŠTĚNO?

- V rámci sjednané pojistné částky uhradíme také přiměřené a účelně vynaložené **náklady** na:
  - vysušení nebo vyčištění pojištěných staveb nebo *bytů*;
  - náhradní ubytování osob prokazatelně trvale žijících v pojištěné budově nebo *bytě*, pokud se pojištěná budova nebo *byt* stala neobyvatelnou, a to max. po dobu 6 měsíců.

Tyto náklady Vám zaplatíme, pokud vznikly v důsledku pojistné události.

- Dále z pojištění domácnosti uhradíme náklady:
  - na výměnu vložky zámku vstupních dveří, pokud došlo k odcizení klíče v souvislosti s pojistnou událostí;
  - na zablokování výběru z platební karty nebo z jiného dispozičního dokladu (např. vkladní knížky);
  - na uskladnění pojištěných věcí po škodě, pokud se *byt* stal neobyvatelným (pokud je to ujednáno ve smlouvě);
  - za výjezd bezpečnostní agentury v souvislosti se *zabezpečením* pojištěné domácnosti PZTS s napojením na PCO, pokud výjezd zabránil krádeži vloupáním (pokud je to ujednáno ve smlouvě).

## 14. DO JAKÉ VÝŠE MÁTE MAJETEK POJIŠTĚN?

Pojistné plnění poskytneme maximálně do výše limitu pojistného plnění uvedeného v pojistné smlouvě. Limit pojistného plnění platí pro pojistnou událost nebo pro pojistný rok.

**31.2** Pojištění se **nevztahuje** na náklady, které vzniknou v důsledku:

- úředně nařízených opatření omezujících obnovu a provoz budovy (např. nařízení hygienika, který zakáže obývání *bytu*);
- toho, že včas nezajistíte opravu pojištěného bytu nebo rodinného domu (např. z důvodu nedostatku finančních prostředků).

Týká se následujících nebezpečí:

- krádež vloupáním;
- loupež;
- loupežné přepadení.

Garance znamená, že pokud bychom Vám za nějakou škodu způsobenou těmito nebezpečími na elektrických a plynových spotřebičích zaplatili nejvýše 100 000 Kč, nemusíte nám plnění vracet, když se spotřebiče najdou.

Výše uvedené platí, pokud nám při nalezení pojištěného majetku, za který jsme Vám zaplatili, poskytnete spolupráci k přijetí částky získané prodejem tohoto majetku, a to na základě příkazní smlouvy nebo postoupení pohledávky.

### 32.4 Stres benefit

Pokud Vám zaplatíme škodu na budově určené k bydlení nebo na domácnosti trvale obývané pojištěným, a to minimálně ve výši 90 % sjednané pojistné částky, poskytneme Vám navíc bonus uvedený v pojistné smlouvě.

Stres benefit se **nevztahuje** na případ, že zjistíme podpojištění.

### 32.5 Na co se VIP Garance nevztahuje

Žádná VIP Garance se **nevztahuje** na:

- pojištění budov neurčených k trvalému bydlení;
- pojištění jiné než trvale obývané domácnosti pojištěným;
- pojištění věcí v internátě a na koleji.

V tomto případě nám musíte doložit:

- platnou smlouvu s bezpečnostní agenturou, na jejímž základě musíte uhradit náklad za její výjezd;
- záznam o uskutečněném výjezdu, který prokáže, že se jednalo o úspěšný zásah.

Pojištění se **nevztahuje** na výjezdy, které by prokazatelně nezabránilo vzniku pojistné události (např. falešný poplach způsobený zvířetem).

- V rámci sjednané pojistné částky uhradíme rovněž **následné škody**, což jsou škody na pojištěném majetku vzniklé v důsledku pojistné události, a to do limitu uvedeného v pojistné smlouvě.

Následné škody vyplývající z níže uvedených nebezpečí zaplatíme do limitu zvoleného pro tato nebezpečí.

- U pojištění budovy se jedná o pojistná nebezpečí:
  - krádež vloupáním a loupež;
  - vandalismus;
  - strojní pojištění.
- U pojištění domácnosti se jedná o pojistná nebezpečí:
  - prostá krádež kočárků a invalidních vozíků;
  - porucha chladicího zařízení.

## 15. KDY SE PODÍLÍTE NA PŘÍPADNÉ ŠKODĚ? JAK JE TO SE SPOLUÚČASTÍ?

Spoluúčast po Vás budeme chtít ve výši sjednané v pojistné smlouvě s výjimkou následujících případů. V nich uplatníme spoluúčast takto:

### 1. Povodeň

- 1 %, min. 30 000 Kč u pojištění budovy;
- 1 %, min. 15 000 Kč u pojištění domácnosti.

### 2. Záplava

- 5 000 Kč u pojištění budovy;
- 3 000 Kč u pojištění domácnosti.

### 3. Strojní pojištění

1 000 Kč

Spoluúčast u **krádeže vloupáním** pro pojištění domácnosti je popsána dále.

## 16. JAK MUSÍTE MÍT ZABEZPEČENÝ MAJETEK PROTI ZLODĚJŮM NEBO LUPIČŮM U POJIŠTĚNÍ BUDOVY?

Ochranné *zabezpečení* musí být přiměřené. Za takové považujeme:

- uložení věci v uzamčené budově nebo v uzamčeném zařízení stavenišť, které se nachází na stejném pozemku jako pojištěná hlavní budova;
- uzamknutí věci k nepřemístitelnému předmětu.

Samotné oplocení místa pojištění není dostatečné.



## 17. JAK MUSÍTE MÍT ZABEZPEČENÝ MAJETEK PROTI ZLODĚJŮM NEBO LUPIČŮM U POJIŠTĚNÍ DOMÁCNOSTI?

Pojištěné prostory musí být zamčené a *zabezpečené* proti vloupání zabezpečovacími zařízeními. Jednotlivá zařízení bodově ohodnocujeme podle tabulky **Zabezpečení bytu** uvedené dále.

Pokud je součet bodů nižší než 100, vypočtený rozdíl vyjadřuje spoluúčast pojištěného v % pro škody způsobené krádeží vloupáním. Spoluúčast neuplatňujeme u škod způsobených krádeží vloupáním do vedlejších prostor.

Výši spoluúčasti počítáme vždy podle stavu *zabezpečení* v době pojistné události. V úvahu bereme pouze ta zabezpečovací zařízení, která byla v době pojistné události funkční a aktivní.

Pokud dojde ke zvýšení pojistné částky valorizací (podle bodu č. 9), požadavky na *zabezpečení* proti vloupání a spoluúčast se nezvyšují.

Úroveň *zabezpečení* bytu nám musíte prokázat Vy. Podmínka uzamčení platí i pro ostatní pojištěné prostory.

Pokud do místa pojištění vede více vstupních dveří (dveře ze zahrady, garážová vrata apod.), posouzení zabezpečení provedeme podle těch s nejnižším stupněm *zabezpečení*.

U domácnosti s pojistnou částkou vyšší než 1 mil. Kč musíte zabezpečit i:

- neotvírané křídlo u vstupních dvoukřídlových dveří proti „vyháčkování“ (tzn. zajištění šroubovým spojem, uzamčením zástrček apod.);
- zasklení vstupních dveří tak, aby neumožnilo průchod pachatele ani manipulaci se zabezpečovacími prvky.

Při nesplnění výše uvedených podmínek zabezpečovací prvky dveří nemůžeme uznat za součást *zabezpečení*.

Požadavky na zabezpečení vedlejšího prostoru se řídí tabulkou Zabezpečení vedlejšího prostoru.

## 18. JAK MUSÍTE MÍT ZABEZPEČENÝ MAJETEK PROTI ZLODĚJŮM NEBO LUPIČŮM U POJIŠTĚNÍ BEZPEČNOSTNÍ SCHRÁNKY?

**Bezpečnostní schránka** musí být uložena v komorovém trezoru certifikovaném v bezpečnostní třídě X CD dle ČSN EN 1143-1.

Prostory předtrezoří a přístupová komunikace musí být střeženy aktivním prostorovým detektorem PZTS.

- Dveřní systémy přístupové komunikace a dveřní uzávěry komorového trezoru musí být střeženy aktivními kontaktními detektory PZTS s přenosem na PCO a do místa trvalé ostrahy.
- Prostor předtrezoří, komunikační prostor a prostor komorového trezoru musí být vybaven prvky kamerového dohledu. Výstup videosignálu musí být archivován po dobu minimálně 14 dní. Vstup do prostoru ovládání schránek musí

být řízen jednoznačnými osobními identifikátory vstupu (vstupní karty na jméno apod.).

- Místo pojištění musí být nepřetržitě střeženo minimálně jednočlennou fyzickou ostrahou. Pracovníci ostrahy musí být vybaveni tísňovými detektory PZTS. Dojezd zásahového vozidla resp. zásahové skupiny musí být smluvně upraven v době max. 10 minut od přijetí signálu o narušení nebo tísňového signálu.
- Veškeré prvky PZTS musí být certifikovány ve 3. bezpečnostní třídě dle ČSN EN 50131.

Při nesplnění předepsaného *zabezpečení* můžeme snížit výši pojistného plnění, popř. jeho vyplacení zcela odmítnout.

## 19. CO MÁME NA MYSLI POD POJMEM HLAVNÍ STAVBA?

**HLAVNÍ STAVBOU** máme na mysli níže uvedené objekty včetně stavebních součástí a *venkovních přípojek*:

### 1.

**Rodinným domem** máme na mysli stavbu určenou pro bydlení, která má nejvýše tři samostatné byty a nejvýše sklep, přízemí, 1. patro a podkroví. Tato stavba musí být spojena se zemí pevným základem a více než polovina podlahové plochy všech místností musí být určena k bydlení.

**Chalupou** máme na mysli rodinný dům kolaudací určený k rekreačnímu obývání. Na rozdíl od chaty rozměry chalupy nejsou omezené.

**Chatou** máme na mysli stavbu spojenou se zemí pevným základem, která je kolaudací určená k rekreačnímu obývání, s obestavěným prostorem max. 360 m<sup>3</sup> a se zastavěnou plochou max. 80 m<sup>2</sup>, včetně verand, vstupů a podsklepených teras. Může mít nejvýše sklep, přízemí a podkroví.

**Mobilním domem** máme na mysli objekt, který je vyrobený podle technických norem pro obytná vozidla pro volný čas (podle normy ČSN EN 1949, 721, 1647) a je opatřen ocelovým podvozkem s odnímatelnou ojí.



## 2.

**Garáží** máme na mysli stavbu, která je spojena se zemí pevným základem a která je určena k umístování motorových vozidel.

**Bytem v osobním vlastnictví** máme na mysli soubor místností, který je kolaudací určen k bydlení, a to včetně všech stavebních součástí a příslušenství bytu (tj. vedlejší místnosti určené ke společnému užívání s *bytem*, pokud se nacházejí v rámci *bytové jednotky*) včetně odpovídajícího *spoluvlastnického podílu* na společných částech domu.

*Byt* musí být zapsán v katastru nemovitostí jako *bytová jednotka* ve vlastnictví pojištěného.

*Bytem* nejsou vedlejší prostory určené ke společnému užívání s *bytem*, které se nacházejí mimo *bytovou jednotku* (např. samostatný sklep).

**Družstevním bytem** máme na mysli *bytovou jednotku* včetně všech stavebních součástí, (tj. soubor místností, které jsou kolaudací určeny k bydlení), nacházející se v domě ve vlastnictví bytového družstva. Družstevním *bytem* nejsou vedlejší prostory určené ke společnému užívání s *bytem*, které se nacházejí mimo vlastní *bytovou jednotku* (např. samostatný sklep).

**Stodola, stáj, bazén a oplocení na jiném pozemku** – pojištění se vztahuje na níže uvedené samostatně stojící objekty, které stojí mimo parcelu, na které se nachází pojištěná budova určená k bydlení.

**Stavebními součástmi družstevních a nájemních bytů** máme na mysli pojištění stavebních součástí pořízených pojištěným na vlastní náklady. Pojištění se **nevztahuje** na *stavební součásti* společných částí domu (např. střešní konstrukci včetně střešní krytiny, žlaby a svody, apod.).

## 20. CO MÁME NA MYSLI POD POJMEM VEDLEJŠÍ STAVBA?

**VEDLEJŠÍ STAVBOU** máme na mysli níže uvedené objekty, které se nacházejí v místě pojištění hlavní stavby uvedené v bodě č. 19. Co máme na mysli pod pojmem Hlavní stavba, pod číslem 1:

- všechny stavby, které jsou spojeny se zemí pevným základem a nachází se na stejném pozemku (např. garáž, kůlna, stodola, oplocení včetně pojezdové brány, septik, studna, pergola, altán, bazén, podzemní sklípky, *opěrné, zárubní i obkladní zdi*);
- technické zařízení určené k užívání s hlavní nebo vedlejší stavbou (např. plynový zásobník, čistička odpadních vod, čerpadlo bazénu nebo studny);
- zpevněné plochy s betonovým, dlážděným nebo asfaltovým povrchem. Nepojišťujeme plochy s prašným povrchem (např. škvárové, šterkové, pískové, antukové);
- skleník – konstrukce i skleněné výplně;
- zařízení staveniště;

dále za vedlejší stavbu považujeme i:

- garáž v osobním vlastnictví, která se nachází ve vzdálenosti do 500 m od pojištěného rodinného domu, chalupy, chaty, *bytu* v osobním vlastnictví nebo mobilního domu.

**U pojištění bytu v osobním vlastnictví** za vedlejší stavbu považujeme nebytový prostor (tedy místnosti kolaudací neurčené k bydlení) ve vlastnictví pojištěného, a to včetně odpovídajícího *spoluvlastnického podílu* na společných částech domu. Tento prostor se musí nacházet ve stejné budově jako pojištěný *byt*.

**Dále u pojištění bytu v osobním vlastnictví nebo u družstevního bytu** považujeme za vedlejší stavbu příslušenství *bytu*, tj. vedlejší prostory určené ke společnému užívání s pojištěným *bytem* (např. samostatný sklep), které se nacházejí ve stejné budově jako pojištěný *byt*, ale mimo vlastní *bytovou jednotku*.

## 21. JAKÉ VOLITELNÉ PŘEDMĚTY SI JEŠTĚ MŮŽETE POJISTIT U POJIŠTĚNÍ BUDOVY?

### 1. Porosty

Porosty máme na mysli dřeviny (tj. stromy, keře a polokeře), které rostou ve volné půdě v místě pojištění hlavní stavby uvedené v bodě č. 19 Co máme na mysli pod pojmem Hlavní stavba, pod číslem 1. Tyto rostliny musí být určeny pro pěstování ve středoevropském klimatu.

Pojištění plnění poskytneme v případě, když bude porost poškozen z více než 1/3. Nejvýše Vám zaplatíme hodnotu zničené rostliny ve vzhledu, ve kterém je běžně určena k zasazení.

Pojištění se **nevztahuje** na plody pojištěných porostů.

### 2. Krby a vířivky

Krby a vířivkami máme na mysli krby a vířivky, které nejsou spojeny se zemí pevným základem (tedy ty, které nejsou vedlejší stavbou). U vířivek dále ty, které nejsou pevně spojeny s hlavní stavbou (přívodem elektrické energie nebo potrubím).

### 3. Hřbitovní stavby

Hřbitovními stavbami máme na mysli hroby nebo hrobky.

- Hrobem** máme na mysli kopaný hrob bez vyzdívkou nebo urnový se zastavěnou plochou hrobu do 3 m<sup>2</sup>. Povrch terénu je pokryt rámem a alespoň částečně krycí deskou nebo pomníčkem.
- Hrobkou** máme na mysli vyzděnou šachtu překrytou na povrchu terénu deskou. Zastavěná plocha je větší než 3 m<sup>2</sup>. Na povrchu terénu bývá vybudována stavba.

Toto pojištění se nevztahuje na movité věci, které nejsou pevně spojené s konstrukcí hřbitovní stavby.

### 4. Markýzy, firemní štíty a reklamní tabule

- Markýzou** máme na mysli lehkou konstrukci, nejčastěji umístovanou nad vchodem domu, oknem či balkonem. Používá se také k zastínění teras nebo zastřešení pergol.
- Firemním štítem a reklamní tabulí** máme na mysli štít nebo tabuli, které jsou pevně spojené s budovou nebo se zemí a jsou ve vlastnictví nebo nájmu pojištěného.

## 22. CO SI NAVÍC MŮŽETE POJISTIT U POJIŠTĚNÍ DOMÁCNOSTI?

### 1. Věci k podnikání

Věci k podnikání máme na mysli jakoukoli jednotlivou movitou věc sloužící k výdělečné činnosti nebo k výkonu povolání.

*Elektronické a optické přístroje* sem nepatří, protože jsou pojištěny v rámci základního krytí.

### 2. Věci odložené na místě k tomu určeném

Věci odloženou na místě k tomu určeném máme na mysli jakoukoli movitou věc, která je předmětem pojištění domácnosti, kterou jste odložil mimo Vaši domácnost na místě k tomu určeném (např. v šatně, v čekárně u lékaře, v divadle). Uhradíme

i škody způsobené odcizením těchto věcí prostou krádeží (bez překonání jakéhokoliv *zabezpečení*), pokud jsou umístěny na místech, která nelze zabezpečit (např. věšák v restauraci).

### 3. Věci předané za účelem poskytnutí služby

Věcmi předanými za účelem poskytnutí služby máme na mysli jakékoliv movité věci, které jsou předmětem pojištění domácnosti (kromě *peněz, cenin, vkladů* a stavebních součástí), které byly předány třetí osobě za účelem poskytnutí služby (např. do opravy, čistírny nebo prádelny).

#### 4. Věci v ubytovacích zařízeních

Věci v ubytovacím zařízení máme na mysli jakoukoliv movitou věc, která je předmětem pojištění domácnosti a která se nachází v hotelu nebo penzionu (kromě příslušenství a náhradních součástí vozidel).

#### 5. Věci v autě

Věcmi v autě máme na mysli:

- osobní věci;
- střešní a zadní nosiče a střešní boxy;
- sportovní potřeby;
- dětský kočárek užívaný k určenému účelu;
- zdravotní pomůcky, na které je pojištěná osoba odkázána;
- elektronické a optické přístroje.

Tyto věci musí být předmětem pojištění domácnosti a musí být umístěny v kabině, vnitřním zavazadlovém prostoru auta nebo v prostoru střešního boxu upevněného na vozidle.

#### 6. Věci na kolejích a internátech

Věcmi na kolejích a internátech máme na mysli jakékoliv movité

věci, které jsou předmětem pojištění domácnosti a které se nacházejí v prostorách kolejí a internátů.

#### 7. Věci na zahradě

Věcmi na zahradě máme na mysli zahradní nábytek, grily, zařízení dětského hřiště, trampolíny a robotické sekačky se zabudovaným alarmem a se zámkem s PIN kódem, (v době vzniku škody musí být alarm a zámek v aktivním stavu). Uhradíme i škody způsobené odcizením těchto věcí prostou krádeží (bez překonání jakéhokoliv zabezpečení). Naopak neuhradíme škody na těchto věcech způsobené tíhou sněhu, atmosférickými srážkami a dále škody způsobené přepětím, podpětím a zkratem u sekaček.

#### 8. Věci vnesené návštěvou

Věcmi vnesenými návštěvou máme na mysli jakékoliv movité věci, které mohou být předmětem pojištění domácnosti a které si s sebou přinesla návštěva.

## 23. CO TÍM MYSLÍME, KDYŽ ŘEKNEME U POJIŠTĚNÍ DOMÁCNOSTI „VEDLEJŠÍ PROSTORY“?

**Vedlejšími prostorami** máme na mysli:

- balkon a lodžie, jež jsou výlučně užívané pojištěnou osobou;
- sklep, komora, garáž apod., jež jsou výlučně užívané pojištěnou osobou;
- uzamčené společné kolárny, kočárkárny, sušárny, prádelny, lyžárny a předsíňky;
- společné části domu (např. chodba, půda), a to pouze pro dětské kočárky využívané k určenému účelu a invalidní vozíky, na které je pojištěná osoba odkázána.

**Za vedlejší prostor nepovažujeme** sklep, komoru, garáž ani zasklenou lodžii, pokud jsou průchozí do obytného prostoru.

V tomto případě k těmto prostorům přistupujeme jako k obytným.

## 24. CO MÁME NA MYSLI, KDYŽ POUŽÍVÁME NÁSLEDUJÍCÍ POJMY?

### B

#### Bazén

Bazénem máme na mysli umělou vodní nádrž určenou k rekreaci, která musí být z větší části zapuštěná v zemi. Jedná se o bazény betonové, nerezové nebo umělohmotné.

Za bazén **nepovažujeme** nafukovací bazény, nadzemní bazény, ani částečně zapuštěné bazény, které nejsou pro tento způsob instalace výrobcem určené.

#### Bezpečnostní schránka

Bezpečnostní schránkou máme na mysli bezpečnostní depozitní schránku pronajatou pojištěnou osobou, ve které je uložena jakákoliv movitá věc, která může být předmětem pojištění domácnosti (kromě příslušenství a náhradních součástí vozidel a věcí k podnikání).

#### Budova v rekonstrukci

Budovou v rekonstrukci máme na mysli objekt, na němž probíhají stavební úpravy, které podléhají povinnosti ohlášení stavebnímu úřadu, žádosti o stavební povolení, uzavření veřejnoprávní smlouvy nebo vydání certifikátu autorizovaného inspektora.

#### Budova ve výstavbě

Budovou ve výstavbě máme na mysli rozestavěný objekt s ohlášením stavebnímu úřadu nebo vydaným stavebním povolením.

Po dobu výstavby budov k trvalému bydlení, nejdéle po dobu 5 let od počátku pojištění, platí zvýhodněná sazba pojistného. Doba výstavby končí nabytím právní moci kolaudačního rozhodnutí nebo tím, že v budově začne někdo trvale bydlet (platí, co nastane dříve).

### C

#### Cennosti

Cennostmi máme na mysli:

- umělecká díla;
- předměty z drahých kovů, drahé kameny, perly, šperky, hodinky, pravé kožichy, ručně tkané koberce a jiné mimořádně cenné předměty (hudební nástroje, mince apod.);
- starožitnosti, tzn. věci umělecké hodnoty nebo unikátní předměty zpravidla starší 100 let;

d) věci historické hodnoty;

e) věci sběratelské hodnoty a sbírky, tj. soubory věcí stejného charakteru a sběratelského zájmu, přičemž součet hodnot jednotlivých věcí tvořících sbírku je nižší než hodnota sbírky jako celku.

### E

#### Elektronické a optické přístroje

Za elektronické přístroje nebo zařízení (tzn. zařízení, které pro svou funkci využívá elektronické součástky) považujeme výpočetní a audiovizuální techniku včetně anténních systémů, telefonů, tabletů, dále také PZTS a požární signalizaci, komunikační systémy, zvonky, řídicí jednotky inteligentních domů, a to včetně příslušenství.

#### Elektrospotřebiče

Elektrospotřebiči máme na mysli všechny přístroje, které je možné napájet elektrickým proudem ze sítě.

## F, H

### Fotovoltaická elektrárna

Fotovoltaická elektrárna musí být součástí hlavní nebo vedlejší stavby. Musí být instalována, resp. uvedena do provozu, v souladu s požadavky výrobců jednotlivých komponentů.

Oprávněnou osobou, tzn. tím, kdo od nás dostane pojistné plnění, může být v tomto případě i někdo jiný než pojištěný. Podmínkou samozřejmě zůstává, že musí být vlastníkem nebo provozovatelem fotovoltaické elektrárny.

## M

### Malá plavidla

Malými plavidly máme na mysli windsurfingy, kánoe, kajaky a jiné čluny, které nepodléhají evidenci Státní plavební správy (tj. délka do 5 metrů a max. výkon do 4 kW/plachty do 10m<sup>2</sup>).

## O

### Obkladní zed'

Obkladní zdi máme na mysli zed' chránící skalní zářezový svah před účinky povětrnostních vlivů.

### Opěrná zed'

Opěrnou zdi máme na mysli zed' ukončující násyp a zkracující nebo nahrazující násypový svah.

### Oplocení

Oplocením máme na mysli volně stojící stavbu, která má za úkol zabránit nebo omezit pohyb přes nějakou hranici. Oplocení má zpravidla sloupky a výplně nebo je složeno z dílců, případně jde o souvislý samonosný pás.

### Opotřebení

Opotřebením máme na mysli přirozený úbytek hodnoty věci

## P

### Peníze, ceniny a vklady

Penězi a ceninami máme na mysli peníze v hotovosti, cenné papíry, kolký, apod. Škodou na vkladech máme na mysli škody způsobené vybráním vkladu z odcizených vkladních knížek a platebních karet.

### Pojistné nebezpečí

Možná příčina vzniku pojistné události.

### Pojistný rok

Rok, který začíná buď dnem počátku pojištění, nebo výročím.

## S

### Spoluvlastnický podíl budovy

Pokud pojišťujeme spoluvlastnický podíl, jedná se o pojištění ideální části obytného objektu, nikoli konkrétních prostor v budově.

### Sportovní potřeby

Sportovními potřebami máme na mysli věci potřebné ke sportu (např. sportovní náčiní, sportovní oblečení, sportovní obuv apod.).

### Stáj

Stájí máme na mysli budovu určenou pro ustájení koní. Může být zděná, kovová nebo dřevěná. Za stáj považujeme i přístřešek pro koně.

### Stavební materiál

Stavebním materiálem máme na mysli stavební hmoty, stavební výrobky nebo konstrukční díly určené ke stavbě, údržbě nebo rekonstrukci pojištěné hlavní stavby uvedené v bodě č. 19. Co máme na mysli pod pojmem Hlavní stavba, pod číslem 1, bytu v osobním vlastnictví nebo družstevního bytu. Materiál musí být uložený pod ochranným zabezpečením.

### Hrubá nedbalost

Zanedbání nutné opatrnosti a obezřetnosti, porušení právních předpisů anebo smluvně převzatých povinností, které způsobilo újmu nebo zvětšení jejích následků (např. porušení protipožárních předpisů, porušení pravidel silničního provozu, závažné porušení technologických pravidel, činnost pod vlivem alkoholu nebo jiných návykových látek apod.).

### Malá zahradní mechanizace

Malou zahradní mechanizací máme na mysli:

- travní sekačky a elektrickou zahradní mechanizaci (např. elektrické nůžky na plot);
- jednonápravové kultivační stroje;
- zahradní malotraktory;
- hnací jednotky se spalovacím motorem, pokud nepodléhají evidenci silničních vozidel (např. křovinořez).

způsobený stárnutím, užíváním nebo působením vnějších vlivů dlouhodobějšího charakteru (např. trvalým působením teplotních nebo mechanických vlivů).

### Optické přístroje

Optickými přístroji máme na mysli přístroje určené k zachycování nebo zvětšování obrazu, např. fotoaparáty, kamery, mikroskopy, apod., a to včetně příslušenství.

### Osobní věci

Osobními věcmi v případě pojištění Věcí v autě máme na mysli věci, které běžně máte u sebe, pokud opouštíte domov (např. kabelka, kabát, deštník). Za osobní věci se nepovažují např. zavazadla, dárky, nákupy apod.

### Příslušenství a náhradní součásti vozidel

Za příslušenství vozidel považujeme movité věci, které jsou určeny k zajištění údržby a opravám vozidla, nebo k ochraně a zajištění přepravovaného nákladu (např. nářadí, výstražný trojúhelník, prostředky pro připevnění nákladů, lékárníčka, střešní box a jiné nosiče).

Za náhradní součásti vozidel považujeme jednotlivé věci, které jsou určeny k nahrazení částí vozidla (např. náhradní sada pneumatik, náhradní pojistky apod.).

Pokud je materiál uložený na volném prostranství v místě pojištění, lze ho pojistit pouze pro nebezpečí prostá krádež - budova. Podmínkou je, že materiál je takové hmotnosti nebo rozměrů, které neumožňují jeho uložení v *zabezpečených* prostorách.

### Stavební mechanismy a nářadí

Pojištěné jsou stavební mechanismy (např. míchačky, lešení) a nářadí, které jsou určeny ke stavbě, údržbě nebo rekonstrukci pojištěné hlavní stavby uvedené v bodě č. 19. Co máme na mysli pod pojmem Hlavní stavba, pod číslem 1, bytu v osobním vlastnictví nebo družstevního bytu pojištěného. Tyto předměty musí být *zabezpečené*.

### Stavební součásti

Stavebními součástmi máme na mysli:

- všechny předměty pevně zabudované v budově (včetně zasklení všech vstupních otvorů a lodžii), např. ohřívače vody, kotle, sanitární zařízení, vodovodní baterie, vestavěné skříně, obklady stěn a stropů, lepené koberce a jiné podlahové krytiny pevně spojené s podlahou včetně plovoucích podlah apod.;

- b) mechanická zabezpečovací zařízení, zazděné trezory, systémy elektrické zabezpečovací signalizace proti krádeži, požáru apod.;
- c) u pojištění budovy dále kuchyňské linky včetně zabudovaných nebo pevně připojených *elektrospotřebičů* a zabudovaná svítidla. U pojištění domácnosti dále zaplatíme při škodě na stavebních součástech i drobné opravy v *bytě*, které vzniknou v důsledku pojiště události a které je pojištěná osoba povinna hradit dle zákona.

## Stodola

Stodolou máme na mysli stavebně uzavřenou zemědělskou stavbu

## T

### Trvale obývaná budova nebo domácnost (byt)

Budovu nebo byt považujeme za *trvale obývanou*, pokud je užívána k trvalému bydlení min. 6 měsíců v roce. Definici pro nás splňuje i *budova v rekonstrukci*, která není po dobu rekonstrukce obývaná. Doba rekonstrukce ale nesmí přesáhnout 1 rok.

## V

### Vedlejší stavby ve špatném technickém stavu

Vedlejšími stavbami ve špatném technickém stavu máme na mysli stavby, které nejsou řádně užívány nebo řádně udržovány. Zpravidla mají silně poškozené prvky dlouhodobé životnosti (trhliny ve zdech a podezdívkách, pokleslé základy, propadlá konstrukce krovů, výrazná vlhkost zdiva, deformace stropních konstrukcí apod.). Nebo mohou mít poškozené prvky krátkodobé životnosti tak, že to poškozuje prvky dlouhodobé životnosti (silně poškozená střešní krytina, silně zkorodované okapy, chybějící výplně oken, dlouhodobé prosakování vody z poškozeného potrubí apod.).

## Z

### Zabezpečení

- a) Vstupní dveře jsou veškeré dveře, které vedou do pojištěného *bytu* (tedy i dveře ze zahrady, garážová vrata apod.). Francouzská okna a garážová vrata bez zámků z vnější strany za vstupní dveře nepovažujeme.
- b) *Byt* v patře je *byt*, jehož všechny stavební otvory (tj. okna, lodžie, balkony apod.) se nachází dolní hranou min. 3 m nad úrovní přístupného terénu (např. chodník, trávník, terasa, pavlač apod.).
- c) Bezpečnostní cylindrickou vložkou máme na mysli cylindrickou vložku, která je instalována do bezpečnostního zadlabacího zámku, a která splňuje min. tř. 2 ČSN EN 1627.
- d) Bezpečnostním kováním máme na mysli kování, které:
  - ✓ zabraňuje rozlomení a odvrtní vložky;
  - ✓ není demontovatelné z vnější strany dveří;
  - ✓ splňuje min. tř. 2 ČSN EN 1627.
- e) Bezpečnostním uzamykacím systémem máme na mysli komplet tvořený zadlabacím zámkem s bezpečnostní cylindrickou vložkou a bezpečnostním kováním (např. ROSTEX 802 + FAB 2018 B nebo ROSTEX R1). Za bezpečnostní uzamykací systém také považujeme elektromechanický bezpečnostní zámek splňující požadavky min. dle tř. 2 ČSN EN 1627.
- f) Přídavným bezpečnostním zámkem máme na mysli komplet tvořený bezpečnostní cylindrickou vložkou a bezpečnostním kováním, který doplňuje hlavní uzamykací systém.
- g) Bezpečnostní dveře jsou dveře se zvýšenou odolností proti vloupání min. dle tř. 2 ČSN EN 1627. Tzn. dveřní křídlo (křídla) musí být vyztuženo plechem nebo mříží proti proražení, opatřeno zesílenými závěsy se zábrany proti vysazení a vyražení a bezpečnostním alespoň tříbodovým rozvorovým zámkem. Nebo dveře vyztužené ocelovou mříží s oky o max. rozměrech 100 x 200 mm vyrobené z ocelových prutů o průměru 6 mm nebo celoplošně pokryty plechem o síle nejméně 1 mm.
- h) Zabezpečenými okny máme na mysli stavební otvory:
  - ✓ se zasklením, pokud jsou všechny odolné proti násilnému vniknutí min. dle tř. 2 ČSN EN 1627 (nainstalovaná mříž, roleta);

určenou k uskladňování zemědělských produktů ve velkém objemu. Může být zděná, kovová nebo dřevěná.

### Strojní zařízení

Strojním zařízením máme na mysli veškeré stroje pevně spojené s budovou (např. výtah, kotel, klimatizace, tepelné čerpadlo, ponorné čerpadlo, elektrický pohon garážových vrat, záložní zdroj, *fotovoltaická elektrárna*).

### Venkovní přípojky

Venkovními přípojkami máme na mysli:

- a) vodovodní, kanalizační, plynové a elektrické přípojky včetně ventilů;
- b) kabelové rozvody;
- c) zděné přístřešky, šachty, skříně či pilíře, které jsou součástí přípojky.

Připomínáme, že se venkovní přípojky musí nacházet v místě pojištění a musí být ve vlastnictví pojištěného.

- ✓ osazené speciálním bezpečnostním sklem odolným proti násilnému vniknutí min. dle tř. P1/P1A ČSN EN 356;
- ✓ osazené zasklením s nainstalovanou bezpečnostní fólií z vnitřní strany skla takovým způsobem, že zasahuje až do jeho okrajů a splňuje min. požadavky dle tř. P2/P2A ČSN EN 356;
- ✓ opatřené funkční okenicí, odolnou proti vyháčkování, vysazení a vypáčení, která je zajištěna z vnitřního prostoru uzavíracím systémem a kterou lze demontovat z vnější strany pouze hrubým násilím.
- i) PZTS (dříve EZS) je poplachový zabezpečovací a tísňový systém pro ochranu proti vloupání s akustickou signalizací. Návrh, zřízení, provoz a údržba PZTS musí odpovídat min. st. 1 dle ČSN EN 50131-1 a ČSN CLC/TS 50131-7. Dodržení těchto požadavků nám musíte doložit Atestem PZTS. PCO (pult centralizované ochrany neboli dohledové a poplachové přijímací centrum) je zařízení pro přenos signalizace ze zabezpečeného prostoru do místa centrálního vyhodnocení provozovaného Policií ČR nebo bezpečnostní službou.
- j) Službou 24 hod. se rozumí fyzická ostraha nebo pracovníci recepce v místě pojištění.
- k) Trezor je úschovný objekt, který splňuje požadavky min. třídy 0 dle ČSN EN 1143-1, tj. st. 2 Pyramidy bezpečnosti. Pokud je trezor uzamčený, musí být nerozebíratelným způsobem připevněn k podlaze či ke zdivu. Za trezor nepovažujeme příruční pokladnu.

### Základní data

Základními daty máme na mysli operační systémy, programy a data nezbytná pro fungování zařízení.

### Zárubní zed'

Zárubní zdi máme na mysli zed' podepírající zářez v původním (rostlém) terénu. Je tlustší (tzn. z hustšího materiálu) než *obkladní zed'* (podepírající skalní zářez), ale tenčí než *opěrná zed'* (podepírající násep).

### Zdravotní pomůcky

Zdravotními pomůckami máme na mysli kompenzační pomůcky (např. naslouchadla, invalidní vozíky, inzulínové pumpy), na které je

pojištěná osoba odkázána, a brýle všeho druhu (včetně slunečních).

Za zdravotní pomůcky **nepovažujeme** zdravotnický materiál, přístroje a nástroje ani léčiva.

## 25. TABULKY ZABEZPEČENÍ

### Zabezpečení bytu

Pojistná částka	≤ 300 000 Kč		≤ 750 000 Kč		≤ 1 000 000 Kč		≤ 2 000 000 Kč		≤ 3 500 000 Kč		≥ 3 500 000 Kč	
	patro	přízemí	patro	přízemí	patro	přízemí	patro	přízemí	patro	přízemí	patro	přízemí
1. jakýkoliv zámek	100	100	50	50	x	x	x	x	x	x	x	x
2. zámek s cyl. vložkou + bezp. přídavný zámek	100	100	70	60	20	10	x	x	x	x	x	x
3. bezp. uzam. systém	100	100	100	100	100	100	30	25	15	10	10	5
4. bezp. uzam. systém + bezp. přídavný zámek	130	100	130	100	130	100	65	55	15	10	10	5
5. bezpečnostní dveře	150	100	150	100	150	100	100	60	80	40	60	30
6. zabezpečená okna v přízemí	x	60	x	60	x	60	x	50	x	40	x	30
7. zabezpečená okna v patře	60		60		60		50		40		30	
8. PZTS úrovně 1	100		100		100		40		30		20	
9. PZTS úrovně 2	100		100		100		60		40		30	
10. PZTS úrovně 3 a 4	100		100		100		80		60		50	
11. PCO	150		150		150		85		75		75	
12. PCO s dojezdem do 20 min.	150		150		150		100		85		80	
13. služba 24 hod. (fyz. ostraha, recepce)	15		15		15		10		10		10	

### Zabezpečení vedlejšího prostoru

Výše zvoleného limitu pojistného plnění	Požadované minimální zabezpečení	Limit pojistného plnění pro škodu krádeží vloupáním při nedodržení požadovaného zabezpečení
Do 40 % z poj. částky, max. 200 000 Kč	Jakýkoli zámek	
40 % z poj. částky, max. 200 000 Kč	Bezpečnostní uzamykací systém	
50 % z poj. částky, max. 450 000 Kč	Bezpečnostní dveře + zabezpečení oken	
60 % z poj. částky, max. 750 000 Kč	PZTS + služba 24 hod. denně nebo PZTS s přenosovým zařízením	10 % z pojistné částky, max. 100 000 Kč
70 % z poj. částky, max. 1 000 000 Kč	PZTS s napojením na PCO s dojezdem do 20 min.	

# ZVLÁŠTNÍ POJISTNÉ PODMÍNKY

Allianz DOMOV

Odpovědnost - ZPP-O 1/16

platnost od 15.09.2016

## OBECNÁ ČÁST

### 1. KDE JSOU VYSVĚTLENÉ NEZNÁMÉ TERMÍNY?

Vysvětlení všech slov označených *kurzívou* najdete na konci tohoto dokumentu v bodě č. 11. Co máme na mysli, když používáme následující pojmy?

### 2. JAKOU ODPOVĚDNOST UMÍME POJISTIT?

Pojišťujeme běžnou občanskou odpovědnost, odpovědnost vlastníka budovy a jednotky i odpovědnost zaměstnance za škodu způsobenou zaměstnavateli. Podrobně je pojištění popsáno v těchto zvláštních pojistných podmínkách (bod č. 8. Proti čemu Vás pojištění chrání? a bod č. 12. Co umíme pojistit?).

Z pojištění odpovědnosti za Vás **nahradíme**:

- a) *skutečnou škodu* na hmotné věci způsobenou jejím poškozením nebo zničením;
- b) újmu při ublížení na zdraví a při usmrcení;
- c) následnou škodu (jinou újmu na jmění, která vyplývá z usmrcení, ublížení na zdraví nebo *škody na věci* např. ztráta výdělků a ušlý zisk apod.).

### 3. CO JE POJISTNÁ UDÁLOST?

Pojistná událost je nahodilá událost, kdy Vy, osoby bydlící s Vámi ve společné domácnosti nebo další osoby uvedené v těchto zvláštních pojistných podmínkách neúmyslně způsobíte újmu někomu jinému a podle zákona Vám vznikne povinnost tuto újmu nahradit.

Pojistnou událostí je újma:

- a) kterou způsobí Vaše jednání nebo opomenutí, které nastalo v době trvání pojištění;

- b) která vznikne v době trvání pojištění;
- c) na kterou se vztahuje Vaše pojištění odpovědnosti.

Všechny pojistné události vzniklé z jediné příčiny nebo z více přímo souvisejících příčin považujeme za jednu pojistnou událost.

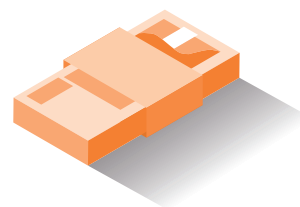
### 4. KOMU A V JAKÉ VÝŠI BUDEME VYPLÁCET POJISTNÉ PLNĚNÍ?

V případě pojištění odpovědnosti je oprávněnou osobou pojištěný, ale pojistné plnění vyplatíme poškozenému.

Výši pojistného plnění stanovujeme na základě platných právních předpisů a nároků na náhradu újmy uplatněných a prokázaných poškozeným.

Z jedné pojistné události poskytneme plnění maximálně do výše limitu pojistného plnění sjednaného v pojistné smlouvě.

Na úhradu všech pojistných událostí nastalých během jednoho pojistného roku včetně náhrad nákladů řízení poskytneme plnění maximálně do výše limitu pojistného plnění sjednaného v pojistné smlouvě.



### 5. CO MUSÍTE UDĚLAT, POKUD NĚKOMU ZPŮSOBÍTE ÚJMU?

Pokud někomu způsobíte újmu, je potřeba:

- a) co nejdříve nám oznámit, že poškozený požaduje náhradu újmy;
- b) vyjádřit se ke své odpovědnosti a k požadované výši náhrady;
- c) oznámit nám, pokud poškozený svůj nárok na náhradu újmy uplatní nebo uplatnil u soudu, rozhodce nebo u jiného orgánu

veřejné moci, informovat nás o tom, kdo bude Vaším právním zástupcem a o průběhu a výsledcích řízení.

Při řízení o náhradě újmy je nutné postupovat podle našich pokynů a bez našeho písemného souhlasu neuspokojovat a neuznávat uplatňované nároky na náhradu újmy a neuzavírat dohodu o narovnání ani soudní smír.

## 6. CO Z POJIŠTĚNÍ NEBUDEME HRADIT?

Zde popíšeme, v jakých situacích Vám nebudeme plnit. Některá další omezení najdete také dále v těchto zvláštních pojistných podmínkách (bod č. 8. Proti čemu Vás pojištění chrání?, bod č. 9. Kde Vás pojištění chrání? a bod č. 10. Na co si dát pozor?).

- Pojištění se nevztahuje na *čistou finanční škodu*, tj. škodu, která přímo nesouvisí se škodou na majetku nebo újmou na zdraví.
- Pojištění se nevztahuje na újmu přímo či nepřímo způsobenou nebo zvýšenou:
  - úmyslně Vámi, pojištěným, osobou pojištěnému blízkou nebo osobou žijící s ním ve společné domácnosti, oprávněnou osobou nebo jinou osobou, jednajícím z podnětu někoho z nich;
  - po požití alkoholu nebo aplikaci omamných nebo psychotropních látek osobou pojištěnou tímto pojištěním;
  - na věci (např. telefon, fotoaparát), kterou si pojištěná osoba zapůjčila, vypůjčila nebo pronajala, aby ji používala pro vlastní potřebu, nebo pro potřebu dalších pojištěných osob nebo kterou užívá neoprávněně;
  - vlastnictvím, údržbou a *provozováním jakýchkoliv vozidel, letadel, létajících zařízení a plavidel všeho druhu*;
  - na letadlech, létajících zařízeních a plavidlech všeho druhu;
  - ztrátou věci*;
  - v jakékoliv souvislosti se softwarem, nakládáním s daty, elektronickou komunikací a internetovými službami;
  - v jakékoliv souvislosti s nakládáním se střelivem, pyrotechnikou, výbušninami, nebezpečnými chemickými látkami nebo nebezpečnými odpady;
  - sesedáním* nebo *sesouváním* půdy, erozí, poddolováním, vibracemi, pozvolným vnikáním vlhka;
  - plísněmi, houbami a sporami;
  - na *životním prostředí* nebo spočívající v ekologické újmě;
  - zvířaty na rostlinách;
  - zavlečením nebo rozšířením jakékoliv nakažlivé choroby;
  - pokutami, penále či jinými platbami, které mají represivní, preventivní nebo exemplární charakter;
  - kompenzací újmy přisouzené soudem na základě práva Spojených států amerických nebo Kanady.
- Pokud není v pojistné smlouvě ujednáno jinak, pojištění se nevztahuje na újmu způsobenou:
  - na pronajatých budovách nebo bytových jednotkách;
  - na prostoru vyhrazeném k ubytování pojištěného (např. hotelový pokoj);
  - úhradou nákladů léčení vynaložených zdravotní pojišťovnou;
  - poskytnutím dávek nemocenského pojištění nebo důchodu z důchodového pojištění.

## 7. KOHO CHRÁNÍ TOTO POJIŠTĚNÍ?

Toto pojištění chrání Vás, osoby žijící s Vámi ve společné domácnosti (tzv. pojištěné osoby) a dále fyzické osoby, které pověříte (a pokud si jejich pojištění sjednáte v pojistné smlouvě):

- bezplatným provedením pomocných stavebních prací na rodinném domě (chalupě, chatě), mobilním domě nebo bytě v osobním vlastnictví pojištěné osoby, pokud újmu způsobily při výkonu této činnosti;

## 8. PROTI ČEMU VÁS POJIŠTĚNÍ CHRÁNÍ?

Rozsah pojištění je uveden v pojistné smlouvě. Níže naleznete, co máme na mysli pod konkrétními případy.

- Běžná činnost v občanském životě** máme na mysli újmy, které mohou být způsobeny Vaší každodenní činností (např. rozbití okna dětmi, rozbití vázy při nakupování apod.).
- Vedení domácnosti pojištěného a provoz jejího zařízení** máme na mysli újmy, které mohou být způsobeny běžnou

- Pojištění se rovněž nevztahuje na povinnost k náhradě újmy vzniklé:
  - při plnění úkolů v pracovněprávním nebo obdobném vztahu nebo v přímé souvislosti s ním (pokud nemáte sjednáno pojištění ZAM-ZAM);
  - pracovním úrazem nebo nemocí z povolání;
  - při výkonu výdělečné činnosti;
  - v souvislosti s činností, pro kterou máte zákonnou povinnost uzavřít pojištění odpovědnosti;
  - vzniklé při aktivní účasti na jakýchkoliv sportovních soutěžích a závodech včetně přípravy na ně v místě jejich konání.
- Z pojištění odpovědnosti dále nehradíme újmy způsobené Vámi:
  - dalším osobám pojištěným stejnou pojistnou smlouvou;
  - Vašemu/Vaší manželovi/ce, registrovanému partneru/partnerce, sourozencům, příbuzným v řadě přímé, jiným osobám blízkým a osobám žijícím s Vámi ve společné domácnosti;
  - podnikatelskému subjektu, ve kterém máte Vy nebo osoby uvedené v písm. b) majetkovou účast, a to až do výše této účasti;
  - fyzické osobě nebo osobám uvedeným v písm. b), která má majetkovou účast v pojištěném subjektu.
- Z pojištění odpovědnosti vyplývající z vlastnictví bytového domu, ve kterém vzniklo SVJ, nehradíme újmy způsobené vlastníkům jednotek a jejich manželům, registrovaným partnerům, sourozencům, příbuzným v řadě přímé, jiným osobám blízkým a osobám, žijícím s nimi ve společné domácnosti, a to až do výše příslušného spoluvlastnického podílu vlastníka jednotky na společných částech domu. Platí to v případě, že vznikla škoda, za kterou spolu/odpovídá pojištěná osoba.

Pokud byt nebo nebytový prostor náleží do společného jmění manželů, přičítá se pro tyto účely příslušný spoluvlastnický podíl každému z manželů jednou polovinou.

Když je byt nebo nebytový prostor ve spoluvlastnictví více spoluvlastníků, přičítá se každému z nich spoluvlastnický podíl na společných částech domu v rozsahu jeho spoluvlastnického podílu k bytu nebo nebytovému prostoru.
- Pokud byla škoda zaviněna nebo zvýšena *hrubou nedbalostí* ať už pojištěného, osoby jemu blízké, oprávněné osoby nebo jiné osoby, jednajícím z podnětu někoho z nich, snížíme pojistné plnění úměrně k tomu, jaký vliv mělo toto jednání na vznik a rozsah vzniklé újmy.

- bezplatným opatrováním Vašeho *zvířete*, pokud újmu způsobily při výkonu této činnosti;
- bezplatným opatrováním Vaší domácnosti nebo prováděním běžných domácích prací v ní, pokud újmu způsobily při výkonu této činnosti.

Za všechny tyto osoby budeme při pojistné události hradit poškozenému újmu podle zákona nebo pojistné smlouvy.



činností prováděnou v domácnosti (např. vytopení souseda při praní).

- Rekreační sport** máme na mysli újmy, které mohou být způsobeny při neorganizovaném sportu. Pokud při cyklistice vznikne škoda na motorovém vozidle, musíte nám doložit, že nehodu vyšetřovala Policie ČR.

- 4. Chov psa a jiných drobných živočichů** máme na mysli újmy, které mohou způsobit *domácí zvířata* a jiní drobní živočichové:
- kteří vlastníte;
  - kteří nejsou považováni za nebezpečné;
  - kteří nejsou chováni k výtěžným účelům.
- 5. Používání malých plavidel k rekreačnímu sportu a rekreaci** máme na mysli újmy, které mohou být způsobené používáním malých plavidel mimo organizovanou činnost (např. mimo vodácké oddíly).
- 6. Výkon vlastnictví k rodinnému domu (chatě, chalupě), mobilnímu domu nebo bytu v osobním vlastnictví** máme na mysli újmy, které mohou vzniknout z vlastnictví, za něž odpovídá pojištěná osoba jako vlastník výše uvedených trvale obývaných objektů, a to v rozsahu uvedeném v pojistné smlouvě.
- Pojištění se **nevztahuje** na újmy vyplývající z vlastnictví uvedených staveb ve výstavbě, v rekonstrukci nebo vzniklé během demolice.
- 7. Svépomocné provádění drobných stavebních prací na rodinném domě (chatě, chalupě), mobilním domě nebo bytu v osobním vlastnictví** máme na mysli újmy, které mohou být způsobené pojištěnou osobou při *drobných stavebních pracích* na uvedených trvale obývaných objektech, a to v rozsahu uvedeném v pojistné smlouvě.
- 8. Chov psů (více než jednoho) a hospodářských zvířat** máme na mysli újmy, které mohou způsobit psi a *hospodářská zvířata*:
- kteří vlastníte;
  - kteří nejsou považováni za nebezpečné;
  - kteří nejsou chováni k výtěžným účelům.
- 9. Legální držba a používání zbraní k soukromým účelům** máme na mysli újmy, které mohou být způsobené při používání všech typů zbraní, pokud je používáte legálně a při neorganizovaných akcích.
- Pojištění se **nevztahuje** na újmy způsobené při výkonu práva myslivosti.

## 9. KDE VÁS POJIŠTĚNÍ CHRÁNÍ?

- Pojištění platí v České republice. V pojistné smlouvě si můžeme ujednat i platnost pro celou Evropu, tam ale podmínkou je, že plánovaná délka pobytu nepřesahuje 3 měsíce. Mimo Českou republiku se pojištění **nevztahuje** na újmy vyplývající z:
  - výkonu vlastnictví k rodinnému domu (chatě, chalupě) nebo bytu v osobním vlastnictví pojištěné osoby;
  - svépomocného provádění *drobných stavebních prací* na stejném místě;
  - chovu zvířat.

## 10. NA CO SI DÁT POZOR?

Chrání-li toto pojištění právnickou osobu, uhradíme za ni poškozenému pouze újmu vyplývající z vlastnictví rodinného domu (chaty, chalupy) nebo bytu v osobním vlastnictví, pokud v nich trvale někdo bydlí.

- 10. Náklady na léčení vynaložené zdravotní pojišťovnou a poskytnuté dávky sociálního pojištění** máme na mysli případy, kdy svým protiprávním jednáním způsobíte újmu, na základě které po Vás bude:
- zdravotní pojišťovna požadovat náhradu nákladů léčení, které vynaložila;
  - příslušný orgán státní správy ČR požadovat náhradu vyplacených dávek sociálního pojištění.

- 11. Škoda na pronajaté budově nebo jednotce** máme na mysli škody, které mohou být způsobené požárem, výbuchem, vodou z vodovodu a vodou z odpadního potrubí na trvale obývané budově nebo jednotce.

Přenecháte-li pronajatou budovu/jednotku nebo její části do podnájmu svému zaměstnanci na základě písemně uzavřené podnájemní smlouvy, stává se tento zaměstnanec pojištěným pro škody způsobené z tohoto nebezpečí místo Vás, a to dnem podpisu podnájemní smlouvy. Pojištěného zaměstnance s obsahem této pojistné smlouvy musíte seznámit.

Pojištění se **nevztahuje** na škody:

- způsobené opotřebením a stárnutím, nadměrným mechanickým zatížením, nepřiměřeným užíváním;
- na topení, zařízeních pro ohřev vody, na kotlích, elektrických a plynových zařízeních;
- způsobené zvířaty.

- 12. Škoda na ubytovacím zařízení** máme na mysli újmy, které mohou být způsobené v ubytovacím zařízení (např. hotelu), a to na stavebních součástech i vybavení.

Toto pojištění se **nevztahuje** na škody způsobené na ubytovnách, internátech a kolejích (tedy objektech určených pro dlouhodobé ubytování).

- 13. Škoda na věci převzaté** máme na mysli újmy, které mohou být způsobené na věci, kterou jste si půjčil nebo vypůjčil, abyste ji používal pro vlastní potřebu nebo pro potřebu dalších pojištěných osob (např. půjčení kamery na dovolenou, telefonu od kamaráda, protože můj se rozbil).

- Dále územní platnost nerozšíříte pro škody způsobené:
  - na pronajaté budově a jednotce;
  - v ubytovacím zařízení;
  - na věcech převzatých.



## 11. CO MÁME NA MYSLI, KDYŽ POUŽÍVÁME NÁSLEDUJÍCÍ POJMY?

### Č

#### Čistá finanční škoda

Jako čistou finanční škodu označujeme jinou újmu na jmění, která nevyplývá z usmrcení, ublížení na zdraví nebo *škody na věci*.

Pokud si to sjednáte v pojistné smlouvě, uhradíme i:

- škodu způsobenou na pronajaté budově nebo bytu v osobním vlastnictví užívaných k bydlení;
- náklady na léčení vynaložené zdravotní pojišťovnou a poskytnuté dávky sociálního pojištění.



## D

### Domácí zvířata

Domácími zvířaty máme na mysli zvířata běžně chovaná uvnitř domu nebo v jeho okolí (např. psy, kočky, drůbež, králíky, rybičky, plazy, pavouky, hlodavce apod.).

## H

### Hospodářská zvířata

Hospodářskými zvířaty máme na mysli koně, skot, ovce, kozy a další větší živočichy tradičně chované na statcích.

### Hrubá nedbalost

Hrubou nedbalostí máme na mysli zanedbání nutné opatrnosti

## M, N

### Malá plavidla

Malými plavidly máme na mysli surfy, kánoe, kajaky a jiné čluny, které nepodléhají evidenci Státní plavební správy (délka lodě nebo plovoucího tělesa nepřesahuje 5 m, jsou bez pohonu, popř. s pohonem o výkonu do 4 kW nebo celkovou plochou plachet do 10 m<sup>2</sup>).

## O, P

### Organizovaný sport

Organizovaným sportem máme na mysli například závody, soutěže, přátelská utkání, soustředění, tréninky.

## S, Š

### Sesedání půdy

Sesedáním půdy máme na mysli klesání zemského povrchu směrem do středu země v důsledku působení přírodních sil nebo lidské činnosti.

### Sesuv

Sesuvem máme na mysli pohyb hornin nebo zemin z vyšších poloh svahu do nižších, ke kterému dochází působením zemské tíže nebo lidské činnosti při porušení podmínek statické rovnováhy svahu.

### Skutečná škoda

Skutečnou škodou je zmenšení majetku poškozeného ve srovnání se stavem, jaký byl před způsobením škody resp. náklady nutné na uvedení majetku poškozeného do stavu před vznikem škody.

## Z

### Ztráta věci

Ztrátou věci máme na mysli stav, kdy poškozený ztratil nezávisle na své vůli možnost s věcí disponovat.

### Zničení věci

Zničením věci máme na mysli takový stav věci, kdy věc nelze dále používat k původnímu účelu a není ji možné uvést do původního stavu ekonomicky účelnou opravou.

### DEFINICE POJMŮ:

Trvalé obývání, rodinný dům, chalupa, chata, mobilní dům, byt v osobním vlastnictví, budova ve výstavbě a budova v rekonstrukci naleznete ve Zvláštních pojistných podmínkách Allianz DOMOV Trvale obývané budovy a domácnosti - ZPP-BD 1/16 (bod č. 19. Co máme na mysli pod pojmem hlavní stavba? a bod č. 24 Co máme na mysli, když používáme následující pojmy?).

## POJIŠTĚNÍ ODPOVĚDNOST ZAMĚSTNANCE ZA ŠKODU ZPŮSOBENOU ZAMĚSTNAVATELI (ZAM-ZAM)

### 12. CO UMÍME POJISTIT?

Nejdříve je nutné připomenout, že odpovědnost zaměstnance vůči jeho zaměstnavateli se neřídí občanským zákoníkem, ale zákoníkem práce, který byl vydán pod číslem 262/2006 Sbírky zákonů České republiky. Pojištění si můžete sjednat, pokud jste zaměstnání na základě pracovní smlouvy (§ 33 a násl. zákoníku práce) nebo dohody o pracovní činnosti (§ 76 zákoníku práce).

### Drobné stavební práce

Drobnými stavebními pracemi máme na mysli jednoduché stavební práce, které nevyžadují zvláštní odborné znalosti a dovednosti a jsou vykonávány bezúplatně.

a obezřetnosti, porušení právních předpisů anebo smluvně převzatých povinností, které způsobilo újmu nebo zvětšení jejích následků (např. porušení protipožárních předpisů, porušení pravidel silničního provozu, závažné porušení technologických pravidel apod.).

### Nebezpečná zvířata

Pro potřeby tohoto pojištění za nebezpečná zvířata považujeme dravé šelmy, prudce jedovaté plazy a hmyz a jiné živočichy, kteří mohou být vážně nebezpeční lidskému životu nebo zdraví.

### Provozování vozidel, plavidel a letadel

Pro potřeby tohoto pojištění zahrnuje provozování vozidel, plavidel a letadel uvedení do pohybu, pohyb vozidel, plavidel a letadel, uvedení do klidu a jejich údržba.

### Škoda na věci

Škodou na věci máme na mysli poškození nebo *zničení věci*, nikoliv její ztrátu.

### Škoda na životním prostředí

Škodou na životním prostředí máme na mysli poškození životního prostředí nebo jeho složek (např. ovzduší, půda či živé organismy), které zahrnuje i následné škody přímo související se znečištěním životního prostředí (např. úhyn ryb kvůli znečištění vody nebo ušlý zisk).

### Zvíře

Pro potřeby tohoto pojištění zvíře považujeme za věc hmotnou, movitou v rozsahu, ve kterém to neodporuje jeho povaze.

Pokud si to v pojistné smlouvě ujednáme, vztahuje se pojištění také na škodu způsobenou v souvislosti s řízením dopravního prostředku zaměstnavatele za předpokladu, že tato škoda vznikla při *dopravní nehodě*.

Pojištění se vztahuje na pojistné události, kde škoda vznikla na území Evropského hospodářského prostoru.

### 13. CO MÁME NA MYSLI, KDYŽ POUŽÍVÁME NÁSLEDUJÍCÍ POJMY?

**Dopravní nehoda** - událost v provozu na pozemních komunikacích (například havárie nebo srážka), která se stala nebo byla započata na pozemní komunikaci a při níž dojde k usmrcení nebo zranění osoby nebo ke škodě na majetku v přímé souvislosti s provozem vozidla v pohybu. Pokud dojde k poškození motorového vozidla v uzavřeném prostoru nebo v objektu, který je ve vlastnictví nebo je provozován pojistníkem, není toto poškození vozidla považováno za dopravní nehodu v případě, že nedojde k usmrcení nebo zranění osob.

**Pracovní stroj** - zařízení, které je určeno pro dopravu a manipulaci věcí při provozování podnikatelské činnosti zaměstnavatele.

**Vadně provedená práce při montážích, opravách, úpravách a stavebních pracích** - stav, kdy výsledek této práce nevykazuje stanovené, avizované nebo dohodnuté vlastnosti, v ostatních případech (např. není dohodnuto ve smlouvě o dílo) vlastnosti, které lze rozumně očekávat.

### 14. CO JE POJISTNÁ UDÁLOST?

Pojistná událost je škoda, kterou pojištěný zaměstnanec způsobil svému zaměstnavateli zaviněným porušením povinností při plnění pracovních úkolů nebo v přímé souvislosti s ním a podle zákoníku práce mu vznikne povinnost tuto škodu nahradit.

Pojistnou událostí je škoda:

- a) kterou způsobí Vaše jednání nebo opomenutí, které nastalo v době trvání pojištění;

- b) k níž dojde v době trvání pojištění;
- c) na níž se vztahuje Vaše pojištění odpovědnosti.

Všechny pojistné události vzniklé z jediné příčiny nebo z více přímo souvisejících příčin považujeme za jednu pojistnou událost.

### 15. CO JE ZAMĚSTNANEC POVINEN ZAMĚSTNAVATELI NAHRADIT?

Zaměstnanec je povinen nahradit svému zaměstnavateli pouze majetkovou újmu (škodu), kterou způsobil přímo jemu. To znamená, že pokud způsobíte škodu třetím osobám, bude ji hradit Váš zaměstnavatel. Tím se ale on stává poškozeným a pak po Vás může její náhradu požadovat.

### 16. CO MUSÍTE UDĚLAT, KDYŽ PO VÁS ZAMĚSTNAVATEL POŽADUJE NÁHRADU ŠKODY?

Co nejdříve nám oznamte, že po Vás zaměstnavatel požaduje náhradu škody. Abychom událost mohli rychle prošetřit a případně poskytnout pojistné plnění, potřebujeme mít co nejdříve k dispozici všechny dokumenty a informace, které si vyžádáme. Bez nich Vám pojistné plnění nemusíme poskytnout. Zejména potřebujeme:

- a) protokol škodní komise zaměstnavatele nebo jiný dokument, ve kterém je popsáno Vaše porušení povinností zaměstnance, výše vzniklé škody a výše zaměstnavatelem požadované náhrady škody;

- b) Vaše vyjádření, zda své pochybení uznáváte a zda souhlasíte s výší zaměstnavatelem požadované náhrady;
- c) doklady prokazující výši vzniklé škody (např. faktura za opravu, fotodokumentace apod.);
- c) výpočet Vašeho průměrného měsíčního výdělku před škodou vystavený zaměstnavatelem dle platných právních předpisů.

### 17. JAK SE PODÍLÍTE NA PŘÍPADNÉ ŠKODĚ?

V případě škody po Vás budeme chtít spoluúcast ve výši 10 %, min. 1 000 Kč.

### 18. CO Z POJIŠTĚNÍ NEBUDEME HRADIT?

1. Pojištění se **nevztahuje na tzv. čistou finanční škodu** (např. pokuty nebo penále uložené zaměstnavateli nebo třetí osobě správním orgánem). Není přitom podstatné, zda byla sankce uložena zaměstnavateli nebo třetí osobě.
2. Z pojištění nebudeme plnit za škodu způsobenou:
  - a) zaměstnavateli, jehož sídlo není na území České republiky;
  - b) při činnosti konané na základě dohody o provedení práce;
  - c) schodkem na svěřených hodnotách, které je zaměstnanec povinen vyúčtovat;
  - d) *ztrátou věcí*, pokud se nejedná o věc, kterou Vám zaměstnavatel svěřil na písemné potvrzení;
  - e) při provádění jiné činnosti, než která vyplývá z druhu práce sjednaného se zaměstnavatelem;
  - f) při provádění činnosti, pro kterou nemáte předepsané školení;
  - g) při činnosti na strojích a zařízeních, k jejichž obsluze či používání nemáte příslušné oprávnění;

- h) vadně provedenou práci při montážích, opravách, úpravách a stavebních pracích;
  - i) zanedbáním stanovené obsluhy nebo údržby.
3. V případě škody vzniklé v důsledku dopravní nehody:
    - a) musíte zajistit šetření nehody Policií ČR;
    - b) když právní předpisy neukládají povinnost nehodu nahlásit policii, musíte sepsat záznam o dopravní nehodě, ve kterém bude uvedeno, kdo za vznik nehody odpovídá;
    - c) když právní předpisy neukládají ani povinnost sepsat záznam o dopravní nehodě, aspoň je nutné zabezpečit dostatečné důkazy o okolnostech vzniku a rozsahu škody (např. fotografickým nebo filmovým záznamem).

Základní výluky naleznete v těchto zvláštních pojistných podmínkách (bod č. 6. Co z pojištění nebudeme hradit?).

# ZVLÁŠTNÍ PODMÍNKY

Allianz DOMOV  
Asistenční služby  
Home Assistance - ZPHA 1/16  
platnost od 15.09.2016

## OBECNÁ ČÁST

### 1. ČÍM SE ASISTENČNÍ SLUŽBY HOME ASSISTANCE ŘÍDÍ?

Asistenční služby Home Assistance se kromě těchto **Zvláštních podmínek Allianz DOMOV Asistenční služby Home Assistance - ZPHA 1/16** (budeme jim říkat jen **ZPHA**) řídí také **Všeobecnými pojistnými podmínkami** a **Zvláštními pojistnými podmínkami**, které jsou součástí Vaší pojistné smlouvy pro pojištění Allianz DOMOV. Tyto ZPHA popisují podmínky poskytování asistenčních služeb v rámci pojištění majetku a odpovědnosti občanů. Smyslem těchto ZPHA je vysvětlit Vám, za jakých podmínek a okolností můžete využít naši asistenci.

### 2. KDO POSKYTUJE ASISTENČNÍ SLUŽBY?

Asistenční služby jsou poskytovány smluvním partnerem Allianz pojišťovny, a. s. (v textu pod označením **my**).

### 3. PRO KOHO JSOU ASISTENČNÍ SLUŽBY URČENY?

Pro fyzické nebo právnické osoby, jejichž majetek je pojištěn produktem Allianz DOMOV (v textu používáme pojem **Vy** nebo **klient**).

### 4. CO MÁME NA MYSLI, KDYŽ POUŽÍVÁME NÁSLEDUJÍCÍ POJMY?

**Zhotovitel/Poskytovatel** - fyzická nebo právnická osoba, zapsaná v naší databázi zhotovitelů/poskytovatelů.

**Technická pohotovostní služba** (dále jen **TPS**) - fyzická nebo právnická osoba, zapsaná v databázi našich poskytovatelů služeb, která zasahuje v případě stavu nouze (havarijní situace). TPS zahrnuje tyto profese: instalatér, topenář, plynář, zámečnick, elektrikář, sklenář, pokrývač.

**Havarijní situace** - nahodilá a neočekávaná událost, která není v provozu pojištěné budovy a/nebo domácnosti obvyklá, omezuje její běžný provoz a vyžaduje urgentní opravu.

**Urgentní oprava pojištěného majetku** - oprava provedená na existujícím zařízení tak, aby bylo znovu uvedeno bez zbytečného odkladu do provozu a mohlo být využíváno k předchozímu účelu.

### 5. KDY MŮŽETE VYUŽÍT ASISTENČNÍ SLUŽBY?

1. Asistenční služby můžete využívat ode dne počátku pojištění po celou dobu platnosti Vaší smlouvy.
2. Pro bezproblémové využívání je třeba dodržovat tyto ZPHA a pokyny našich operátorů. Dále je podmínkou, že pro Vás provádí práci zhotovitel, kterého jsme zprostředkovali my.
3. Jsme oprávněni vyžádat si od Vás veškeré informace, které mohou být potřebné k zabezpečení asistenčních služeb.

### 6. KDE JSOU POSKYTOVÁNY ASISTENČNÍ SLUŽBY?

Asistenční služby poskytujeme pouze v místě pojištění, uvedeném v pojistné smlouvě. Výjimka platí v případě asistence pro cyklisty, kde jsou asistenční služby poskytovány v místě poruchy nebo nehody (na území ČR).

## 7. NA CO MÁTE NÁROK V RÁMCI ASISTENČNÍCH SLUŽEB?

1. V rámci asistenčních služeb máte v jednom pojistném roce nárok na bezplatné využití sjednaného počtu asistenčních zásahů. Výlohy za jednotlivé zásahy hradíme do maximální výše limitu uvedeného v pojistné smlouvě. Náklady, které přesahují sjednaný limit, případně roční počet zásahů, hradíte z Vašich vlastních prostředků.
2. Nabízený rozsah služeb, počet zásahů a limity jsou popsány v tabulce níže. Ve Vaší pojistné smlouvě je uvedeno, které asistenční služby máte sjednány.

## 8. CO SE STANE, POKUD NEBUDEME SCHOPNI ZÁSAH ZAJISTIT?

Když nebudeme schopni zajistit bezprostřední zásah v rámci asistenčních služeb, proplatíme Vám náklady za vyřešení situace, kterou si zajistíte vlastními silami, a to až do výše limitu uvedeného v tabulce. Abychom mohli zásah uhradit, je nutné nejdříve situaci

projednat s námi a následně zaslat originál dokladu o zaplacení poštou. Ve výjimečných případech, a pokud je to námi odsouhlaseno, lze zaslat scan originálu dokladu e-mailem.

## 9. JAKÉ JSOU ROZSAHY A LIMITY JEDNOTLIVÝCH SLUŽEB?

Rozsahy a limity jsou uvedeny v tabulce níže. Do limitu zahrnujeme náklady na práci a materiál nebo náhradní díly sloužící k opravě konkrétního vadného zařízení nebo spotřebiče. Náklady na dopravu

zhotovitele/poskytovatele nebo TPS hradíme v reálné výši my. Neplatí pro asistenci pro cyklisty, kde jsou náklady na dopravu součástí limitu.

Typ URGENTNÍ asistenční služby	Rozsah služeb	Limit za 1 zásah	Počet zásahů za rok
Základní asistence*	Odvrácení stavu nouze (pomoc při havarijní situaci či zabouchnutí klíčů)	4 000 Kč	2x
Rozšířená asistence*	Odvrácení stavu nouze (pomoc při havarijní situaci či zabouchnutí klíčů) Deratizace a dezinfekce Servis domácích elektrospotřebičů	4 000 Kč	2x
Deratizace a dezinfekce	Zásah specialisty proti hlodavcům, hmyzu a jiným členovcům	4 000 Kč	2x
Servis domácích elektrospotřebičů	Oprava domácích elektrospotřebičů	4 000 Kč	2x
IT asistence	Zásah vzdáleným přístupem	4 000 Kč	2x
Asistence pro cyklistu	Odvoz kola do nejbližší opravy nebo kam si klient určí	2 000 Kč	3x
Asistence pro cyklisty - RODINA	Odvoz kola do nejbližší opravy nebo kam si klient určí	2 000 Kč	3x

\* U základní a rozšířené asistence lze na jedno místo pojištění uplatnit maximálně 2 zásahy ročně, nanejvýše však 6 zásahů na jedné pojistné smlouvě za pojistný rok.

## 10. KDY NEVZNIKÁ NÁROK NA ASISTENČNÍ SLUŽBY?

1. Pokud nám podáte nepřesné, neúplné nebo úmyslně zkreslené informace, vystavujete se riziku zamítnutí či opoždění v poskytnutí zásahu.
2. Pokud byla škoda způsobena úmyslně, hrubou nedbalostí nebo po požití alkoholu či aplikaci omamných nebo psychotropních látek klientem či osobami, které využívají předmět pojištění.
3. Také nehradíme následné finanční škody (tedy např. ztrátu na výdělků a ušlý zisk) a náklady za služby, které jste si objednal bez našeho předchozího souhlasu nebo se přímo nevztahují k asistenčním službám.
4. Asistenční služby se nevztahují na preventivní zásahy, zákonné revize či prohlídky.

## 11. JAKÝ JE POSTUP PŘI VYUŽÍVÁNÍ ASISTENČNÍCH SLUŽEB?

1. Asistenční služby jsou poskytovány 24 hodin denně, 365 dní v roce.
2. V případech, kdy dojde k okolnostem, ze kterých Vám vzniká nárok na poskytnutí asistenčních služeb, kontaktujte nás bez zbytečného odkladu na tel. čísle:  
**+420 241 170 000**  
Operátorovi sdělte číslo pojistné smlouvy sjednané u Allianz a podrobný popis události, případně další informace, o které Vás operátor požádá.
3. Krátce poté Vás operátor znovu kontaktuje a sdělí Vám údaje o TPS nebo příslušném specialistovi a předpokládanou dobu jejich příjezdu.
4. V případě odvrácení stavu nouze a asistence pro cyklisty zajistíme výjezd TPS a zásahového vozidla tak rychle, jak jen to bude možné (zpravidla ihned). U služeb deratizace/dezinfekce a servis domácích elektrospotřebičů vyšleme specialistu obvykle do 3 pracovních dnů.
5. V některých případech, kdy dojde ve stejnou dobu na větším území k více škodám (např. větrná smršť) nebudeme schopni zorganizovat výjezd TPS (zejména sklenáře a pokrývače) bezprostředně po nahlášení havarijní situace, ale učiníme tak v nejbližším možném termínu.
6. TPS nebo specialista se po příjezdu na místo pojištění představí jako partner asistenční společnosti. Po zhodnocení situace Vám sdělí, jaká opatření či opravy bude nutné uskutečnit, dále předpokládanou cenu za práci a použitý materiál. Pokud budete souhlasit s rozsahem opravy, cenou za práci a použitý materiál, uzavíráte tímto s TPS nebo se specialistou ústní smlouvu o dílo. V opačném případě není TPS ani specialista oprávněn zasáhnout a dílo vyhotovit.

7. V případě, že neovládáte český jazyk a TPS / specialista neovládá jazyk anglický, zprostředkujeme telefonicky překlad komunikace do anglického jazyka.

8. Po provedení opravy je TPS nebo specialista povinen vystavit na místě protokol o zásahu, který podepíšete a jedno vyhotovení si ponechejte. Tento protokol zároveň slouží jako záruční listina na provedené práce.

## 12. JAKÝ JE POSTUP PŘI VYUŽÍVÁNÍ IT ASISTENCE?

1. U IT asistence se pomocí webové stránky <http://www.allianz.cz/itpomoc/> spojte s poskytovatelem. Pokud budete mít problém s načtením webové stránky, spojte se s našimi operátory na výše uvedeném tel. čísle.

2. Ověříme Vaše pojištění a pomocí vzdáleného přístupu Vám poskytneme asistenční zásah.  
3. Po ukončení zásahu dostanete zprávu o provedeném zásahu na Vámi sdělenou e-mailovou adresu.

## ODVRÁCENÍ STAVU NOUZE

(pomoc při havarijní situaci či zabouchnutí klíčů)

### 1. KDY MÁTE NÁROK NA TUTO SLUŽBU?

1. V havarijní situaci, kterou nejste schopni vyřešit vlastními silami.  
2. Při zabouchnutí klíčů, tj. v situaci, kdy nedošlo k poškození zámku vstupních dveří do budovy či domácnosti a přesto nejste

schopen dveře obvyklým způsobem a vlastními prostředky otevřít.



### 2. JAK ASISTENCE FUNGUJE?

1. Vyšleme do místa pojištění TPS, která provede nezbytná opatření k odvrácení stavu nouze. Pokud v souvislosti s havarijní situací již škoda vznikla, TPS zmírní její následky nebo zabrání vzniku škod následných.  
2. Rozhodnutí, zda se jedná o stav nouze (havarijní situaci), z důvodu nutnosti odborného posouzení, přísluší plně nám.  
3. Když pojišťovna po pojistné události rozhodne, že je domácnost neobyvatelná, hradíme v rámci asistenčních služeb přepravu členů domácnosti (taxi, autobus, vlak apod.) k jejich nejbližším

příbuzným nebo do ubytovacího zařízení hotelového typu. O způsobu přepravy a o kategorii ubytovacího zařízení rozhodujeme my. Náklady na pobyt v ubytovacím zařízení jsou hrazeny v rozsahu platné pojistné smlouvy, nejsou tedy součástí asistenčních služeb.

4. V případě požáru, úniku plynu apod. mohou být asistenční služby poskytnuty až po zásahu základních složek integrovaného záchranného systému (hasiči, policie, záchranná služba).

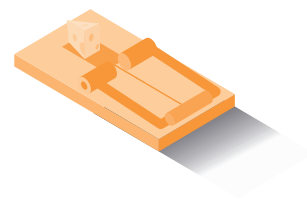
## DERATIZACE A DEZINSEKCE

### 1. KDY MÁTE NÁROK NA TUTO SLUŽBU?

V případě nenadálého výskytu hlodavců, obtížného hmyzu či jiných členovců v místě pojištění.

### 2. JAK ASISTENCE FUNGUJE?

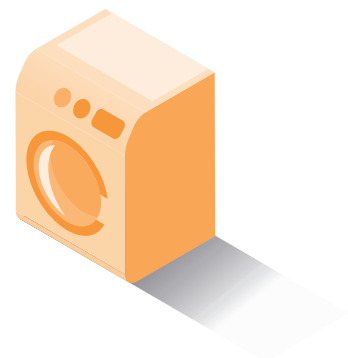
Na místo pojištění vyšleme specialistu na deratizaci a dezinfekci, který provede opatření nezbytná k hubení nebo omezení výskytu těchto živočichů.



# SERVIS DOMÁČÍCH ELEKTROSPOTŘEBIČŮ

## 1. KDY MÁTE NÁROK NA TUTO SLUŽBU?

1. V případě poruchy domácího elektrospotřebiče, která Vám brání v jeho běžném využívání, tedy k účelu, ke kterému byl vyroben.
2. Týká se těchto domácích spotřebičů:  
chladnička, kombinovaná chladnička, mraznička, pračka, sušička prádla, pračka kombinovaná se sušičkou prádla, myčka nádobí, televizor, sporák, trouba (kromě samostatných mikrovlnných), varná deska, digestoř.
3. Na elektrospotřebič se již nesmí vztahovat záruka poskytnutá výrobcem či prodejcem.
4. Elektrospotřebič byl zakoupen jako nový v ČR.
5. Elektrospotřebič není starší pěti let.



## 2. JAK ASISTENCE FUNGUJE?

1. Vyšleme do místa pojištění specialistu (opraváře elektrospotřebičů), aby domácí elektrospotřebič opravil.
2. Před opravou jste nám povinni předložit doklad o zakoupení (popř. záruční list nebo jiný obdobný doklad) s datem prodeje.

## 3. KDY NEVZNIKÁ NÁROK NA ASISTENČNÍ SLUŽBU?

U servisu domácích spotřebičů neposkytujeme asistenci, pokud došlo k poškození přístroje v důsledku živelních událostí (např. zemětřesení, povodně apod.).

## IT ASISTENCE

### 1. CO MÁME NA MYSLI, KDYŽ POUŽÍVÁME NÁSLEDUJÍCÍ POJMY?

**Výrobek** - stolní anebo přenosný počítač, ultrabook, tablet anebo notebook, na který se již nevztahuje záruka poskytnutá výrobcem či prodejcem.



### 2. KDY MÁTE NÁROK NA TUTO SLUŽBU?

1. Při výrazném zpomalení činnosti výrobku (např. otevření souboru či programu trvá déle než obvykle).
2. Při výskytu chybové hlášky.
3. V případě zapomenutého hesla (např. poštovní klient – @seznam, @centrum, @gmail apod.) – netýká se hesel do operačního systému (např. Windows).
4. Při zavirování softwaru výrobku.
5. Při nahodilém nebo neúmyslném smazání dat.
6. Pokud potřebujete telefonicky konzultovat konkrétní problém s výrobkem nebo doporučit vhodný servis k opravě výrobku.

### 3. JAK ASISTENCE FUNGUJE?

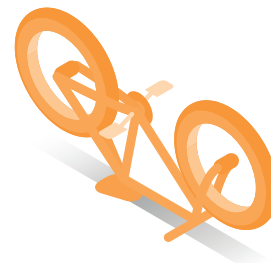
1. Zásah vzdáleným přístupem, v případě, že disponujete funkčním připojením k internetu, zahrnuje následující úkony provedené poskytovatelem (dostupnost 24/7):
  - a) testování systému pro zjištění závad či případných konfliktů hardwaru a softwaru;
  - b) odstranění nežádoucí/chybové aplikace či software;
  - c) instalace ovladačů/bezpečnostních aktualizací OS;
  - d) odstranění virů, instalace bezplatného nebo klientem zakoupeného antivirového programu;
  - e) pomoc s připojením externích zařízení k počítači;
  - f) obnova dat – pouze v případě, že smazaná data nebyla přepsána nebo již neproběhl pokus o obnovu svépomocí.
2. Telefonická konzultace s poskytovatelem (dostupnost 24/7) – pokud potřebujete konzultovat konkrétní problém s výrobkem nebo doporučit vhodný servis k opravě výrobku.

**„Bohužel nemůžeme nést odpovědnost za případnou ztrátu dat, k níž dojde v souvislosti s asistenčním zásahem.“**

### 4. KDY NEVZNIKÁ NÁROK NA ASISTENČNÍ SLUŽBU?

1. IT asistenci neposkytujeme v případě škody způsobené elektrickým přepětím, mechanickým poškozením výrobku nebo zapomenutým heslem do operačního systému (např. Windows).
2. Pokud požadujete podporu k softwaru, který nebyl pořízen legálně.
3. V případě problémů s internetovým připojením, které jsou způsobeny na straně poskytovatele tohoto internetového připojení (např. zpomalení).

# ASISTENCE PRO CYKLISTY



## 1. CO MÁME NA MYSLI, KDYŽ POUŽÍVÁME NÁSLEDUJÍCÍ POJMY?

**Porucha** - nepojízdnost nebo nezpůsobilost provozu jízdního kola na cestách způsobená opotřebením nebo poškozením jeho součástí.

**Nehoda** - nahodilá událost, při níž vlivem vnějších činitelů dojde k poškození, zničení nebo provoznímu znehodnocení jízdního kola.

## 2. KDY MÁTE NÁROK NA TUTO SLUŽBU?

1. Asistence pro cyklisty Vám poskytuje ochranu na cestách podniknutých na jízdním kole.
2. Platí na území České republiky.
3. Varianta **Asistence pro cyklistu** se vztahuje na 1 Vaše jízdní kolo, varianta **Asistence pro cyklisty - RODINA** až na 5 kol v rámci rodiny (případně osob žijících s Vámi ve společné domácnosti).
4. Pro poskytnutí služby je nezbytné, abyste se při nahlášení škody nacházeli na silnici první, druhé či třetí třídy, nebo v terénu, do něhož je přístup možný a právně přípustný.

## 3. JAK ASISTENCE FUNGUJE?

1. Pokud se stane na cestě kolo nepojízdným (porucha nebo nehoda), vyšleme k Vám asistenční službu, která jízdní kolo odveze do nejbližší opravní schopné kolo opravit, nebo do jiného místa, které si určíte. Na toto místo Vás odvezeme společně s kolem.
2. Asistenční služba nenahrazuje zásah základních složek integrovaného záchranného systému (hasiči, policie, záchranná služba).

## 4. KDY NEVZNIKÁ NÁROK NA ASISTENČNÍ SLUŽBU?

1. Asistenci pro cyklisty neposkytujeme v případě, že škoda vznikla v souvislosti s účastí na sportovní akci, což je jakákoliv organizovaná soutěžní akce amatérského či profesionálního charakteru.
2. Asistence pro cyklisty se nevztahuje na elektrokola.

# ZVLÁŠTNÍ POJISTNÉ PODMÍNKY

Allianz DOMOV

Právní ochrana - ZPP-PO 1/16

platnost od 15.09.2016

## OBECNÁ ČÁST

### 1. ČÍM SE POJIŠTĚNÍ PRÁVNÍ OCHRANY ŘÍDÍ?

Pojištění právní ochrany se kromě těchto **Zvláštních pojistných podmínek Allianz DOMOV Právní ochrana - ZPP-PO 1/16** (budeme jim říkat jen **ZPP-PO**) řídí také **Všeobecnými pojistnými podmínkami** a **Zvláštními pojistnými podmínkami**, které jsou součástí Vaší pojistné smlouvy pro pojištění Allianz DOMOV.

### 2. KDO POSKYTUJE POJIŠTĚNÍ PRÁVNÍ OCHRANY?

Pojištění právní ochrany poskytuje Allianz pojišťovna, a. s. (dále pro zjednodušení budeme psát **my**).

Likvidaci pojistných událostí z tohoto pojištění zajišťuje výhradně společnost D.A.S. Rechtsschutz AG se sídlem ve Vídni, obchodní adresa Hernalser Gürtel 17, A-1170 Vídeň, Rakousko, číslo zápisu v obchodním rejstříku u Obchodního soudu ve Vídni: FN 53574 k, provozující pojišťovací činnost v České republice prostřednictvím pobočky (organizační složka) D.A.S. Rechtsschutz AG, pobočka pro ČR sídlem Vyskočilova 1481/4, Michle, 140 00 Praha 4, IČ 03450872.

### 3. PRO KOHO JE POJIŠTĚNÍ PRÁVNÍ OCHRANY URČENO?

Pro fyzické osoby, jejichž majetek je pojištěn produktem Allianz DOMOV (v textu používáme pojem **Vy** nebo **pojištěný**).

### 4. JAKÝ JE POSTUP PŘI VYUŽÍVÁNÍ POJIŠTĚNÍ PRÁVNÍ OCHRANY?

1. V případech, kdy budete potřebovat využít pojištění právní ochrany, kontaktujte nás bez zbytečného odkladu na tel. čísle:
2. Volat můžete 24 hodin denně, 365 dní v roce.

**+420 241 170 000**

Operátorovi sdělte číslo pojistné smlouvy sjednané u Allianz a podrobný popis události, případně další informace, o které Vás operátor požádá.



### 5. CO POJIŠTĚNÍ PRÁVNÍ OCHRANY ZNAMENÁ?

Z pojištění právní ochrany Vám poskytneme právní radu, služby našich specialistů a hradíme Vaše náklady, které vznikají z důvodu ochrany a prosazování Vašich oprávněných právních zájmů.

Pojištění právní ochrany můžete využít při řešení právních problémů:

1. formou právního poradenství (základní právní ochrana);
2. v souvislosti s pojištěnou budovou (právní ochrana domova);
3. v běžném občanském životě (právní ochrana soukromí);

4. v souvislosti s nájmem budovy nebo její části (právní ochrana v nájemních sporech).

Ide-li o náhradu újmy, vztahuje se pojištění pouze na případy, kdy ji uplatňujete proti jiné osobě (nikoliv jiná osoba proti Vám). U trestního, přestupkového, disciplinárního, kárného a jiného správního řízení se pojištění vztahuje pouze na případy, kdy je řízení vedeno proti Vám.

### 6. CO POJIŠTĚNÍ PRÁVNÍ OCHRANY ZAHRNUJE?

- ✓ Služby právního poradenství.
- ✓ Nepřetržitý provoz tísňové linky právní ochrany.
- ✓ Mimosoudní prosazování Vašich oprávněných zájmů.
- ✓ Hájení Vašich právních zájmů před soudy s výjimkou rozhodčích soudů.
- ✓ Hájení Vašich právních zájmů před orgány činnými v trestním řízení, správními, disciplinárními a kárnými orgány všech instancí.



## 7. JAKÉ NÁKLADY VÁM Z POJIŠTĚNÍ UHRADÍME?

- 1. PŘI MIMOSOUDNÍM VYŘIZOVÁNÍ POJISTNÉ UDÁLOSTI**  
odměny Vašeho právního zástupce (advokáta, notáře, exekutora).
- 2. V OBČANSKÉM SOUDNÍM ŘÍZENÍ**
  - a) Soudní poplatek.**
  - b) Náklady soudního řízení** – tedy náklady, které jste povinni uhradit na základě soudního rozhodnutí včetně nákladů za znalecké posudky nařízené soudem.
  - c) Náklady protistrany** dle pravomocného rozhodnutí soudu.
  - d) Náklady vlastního právního zástupce** – náklady za advokáta, který Vás v soudním řízení zastupuje.
  - e) Jistoty k zajištění náhrady újmy** – složíme za Vás formou bezúročně zápůjčky jistoty k zajištění náhrady újmy, která by mohla vzniknout předběžným opatřením v občanském soudním řízení před českými soudy. V případě, že je jistota vrácena či je o ní jinak pravomocně rozhodnuto, musíte ji v námi stanovené lhůtě vrátit.
  - f) Náklady na soudní výkon rozhodnutí nebo exekuci** – hradíme za Vás náklady na jeden soudní výkon rozhodnutí nebo náklady na jedno exekuční řízení s výjimkou nákladů na službu inkasní agentury či obdobné vymáhací služby.
- 3. V TRESTNÍM ŘÍZENÍ VEDENÉM PROTI VÁM**
  - a) Náklady na Vaši obhajobu.**
  - b) Náklady trestního řízení** dle pravomocného rozhodnutí soudu.
  - c) Kauci** – uhradíme za Vás formou bezúročně zápůjčky kauci kvůli vyloučení vyšetřovací vazby. Pokud je kauce vrácena nebo je o ní jinak pravomocně rozhodnuto, musíte ji v námi stanovené lhůtě vrátit.

## 8. CO JE POJISTNÁ UDÁLOST?

Pojistnou událostí je právní skutečnost, která zakládá naši povinnost chránit či prosazovat Vaše právní zájmy v oblasti pojištěných právních vztahů. K této události musí dojít v době trvání pojištění a musí se na ní vztahovat Vámi sjednané pojištění. Pokud není níže uvedeno jinak, je okamžikem vzniku pojištěné události okamžik prvního skutečného nebo domnělého porušení právní povinnosti.

## 9. KOLIK ZA VÁS ZAPLATÍME A ZA JAKÝCH PODMÍNEK?

Pojistné plnění poskytneme u každé pojištěné události až do výše limitu pojištěného plnění uvedeného v pojištěné smlouvě. Limit pojištěného plnění se vztahuje na pojištěné plnění bez ohledu na

počet pojištěných. Pojistná plnění poskytnutá všem pojištěným při jedné pojištěné události se sčítají.

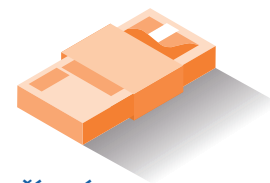
## 10. JAK VÁM POMŮŽEME V PŘÍPADĚ ZÁPŮJČEK A ÚVĚRŮ?

U sporů ze smlouvy o zápůjčce, smlouvy o úvěru, dlužního úpisu, směnky nebo šeku se pojištění vztahuje na nejvýše pět pojištěných událostí v pojištěném období. Hodnota předmětů sporů ze všech

pojištěných událostí v jednom pojištěném období nesmí přesáhnout 500 000 Kč.

## 11. JAKÉ BUDE POJISTNÉ PLNĚNÍ U TRESTNÍHO A SPRÁVNÍHO ŘÍZENÍ (NAPŘ. PŘESTUPKOVÉHO, DISCIPLINÁRNÍHO ČI KÁRNÉHO ŘÍZENÍ)?

- 1.** Pokud je řízení zahájeno kvůli podezření ze spáchání nedbalostního deliktu, potom pojištěné plnění poskytujeme v rozsahu, jak je uvedeno v obecné části pod bodem č. 6. Co pojištění právní ochrany zahrnuje? a č. 7. Jaké náklady Vám z pojištění uhradíme?
- 2.** Pokud je řízení zahájeno kvůli podezření ze spáchání úmyslného deliktu a následně překvalifikováno na delikt nedbalostní, uhradíme pojištěné plnění i za dobu před tímto překvalifikováním. Je-li tomu naopak (z nedbalostního deliktu na úmyslný delikt), uhradíme plnění jen za dobu před překvalifikováním.
- 3.** Pokud je řízení zahájeno z důvodu podezření ze spáchání úmyslného deliktu, poskytneme pojištěné plnění, jen když je řízení pravomocně ukončeno, protože:
  - a)** skutek, pro který se řízení vede, se nestal;
  - b)** není prokázáno, že skutek spáchal pojištěný;
  - c)** nastaly okolnosti vylučující protiprávnost.
- 4.** V případě trestního řízení neposkytneme žádné pojištěné plnění, když:
  - a)** se jedná o trestní řízení z důvodu podezření ze spáchání zločinu pojištěným (§ 14 trestního zákoníku);
  - b)** byl pojištěný již v minulosti za stejný či obdobný úmyslný delikt pravomocně odsouzen;



- c) jednání pojištěného bylo namířeno proti osobám jemu blízkým nebo ostatním pojištěným.

5. Na delikt spáchaný mimo území České republiky se pojištění vztahuje, pokud by mohl být v České republice postižitelný jako trestný čin, přestupek, disciplinární, kárný či jiný správní delikt.

## 12. KDY ZA VÁS ZAPLATÍME JEN ČÁST NÁKLADŮ?

Když se na škodní událost nevztahuje pojištění v plné míře (tedy když vznik události ovlivnily i skutečnosti, které nejsou předmětem pojištění), poskytneme pojistné plnění pouze částečně. Vyčíslíme ho v poměru hodnoty nároků, na které se pojištění vztahuje a nároků,

na které se nevztahuje. U trestního, přestupkového, disciplinárního, kárného nebo jiného právního řízení poskytneme pojistné plnění v poměru počtu skutků, na které se pojištění vztahuje a skutků, na které se pojištění nevztahuje.

## 13. JAK JE TO S DANÍ Z PŘIDANÉ HODNOTY?

Pokud jste plátcem daně z přidané hodnoty, vyplatíme pojistné plnění snížené o tuto daň.

## 14. MOHU NĚKOHO VYLOUČIT Z POSKYTNUTÍ POJISTNÉHO PLNĚNÍ?

Plátce pojistného má právo vyloučit poskytnutí pojistného plnění pro kohokoliv z ostatních pojištěných.

## 15. JAKÉ MÁTE POVINNOSTI?

Když potřebujete naši pomoc, je třeba:

1. neprodleně, úplně a pravdivě v písemné formě (při telefonické poradě v ústní formě) nám **objasnit skutkové a právní okolnosti škodní události** a poskytnout veškeré relevantní informace, argumenty a doklady, včetně obšláků, úředních zásilek, korespondence, smluv a obdobných dokumentů;
2. poskytnout nám nebo námi pověřené osobě bez zbytečného odkladu **plnou moc** potřebnou pro projednávání pojistné události, a pokud má být projednáváním pověřena jiná osoba, předem nás o tom v písemné formě informovat, s výjimkou případů, kdy v důsledku prodlení hrozí vznik újmy;
3. **postupovat podle našich pokynů**, poskytovat nám průběžně veškerou potřebnou součinnost a informovat, pokud nárok uplatňujete v jakémkoliv jiném řízení než v řízení, na které se vztahuje toto pojištění;
4. **vyžádat si náš souhlas** před provedením podstatných kroků v řešení pojistné události, které jsou spojeny s našimi výdaji;

5. zajistit, aby nás zvolený **právní zástupce průběžně informoval** o průběhu a vývoji pojistné události a **zprostit ho za tímto účelem mlčenlivosti**;
6. **bez našeho předchozího písemného** souhlasu neuznat jakoukoliv odpovědnost či povinnost k náhradě újmy, neuzavřít narovnání či jiné smírné řešení sporu.

Bez zbytečného odkladu musíte převést na náš účet náhradu nákladů řízení a náhradu nákladů na výkon rozhodnutí, nebo jiných nákladů, které jste obdrželi. Pokud Vám náhrada těchto nákladů není uhrazena řádně a včas, musíte na nás tuto pohledávku převést.

Při porušení těchto povinností nemusíme pojistné plnění poskytnout či ho můžeme přiměřeně snížit v závislosti na tom, jaký vliv mělo porušení těchto povinností na rozsah naší povinnosti poskytnout plnění. Obdobně platí, že případné již poskytnuté pojistné plnění jste povinni vrátit.

## 16. CO KDYŽ VAŠE POŽADAVKY NEBUDOU MÍT DOSTATEČNOU ŠANCI NA PROSAZENÍ? CO KDYŽ SE ZJISTÍ, ŽE NEJSTE V PRÁVU?

Dojdeme-li k závěru, že neexistují dostatečné vyhlídky na úspěšné vyřízení škodní události (např. chcete reklamovat pračku po skončení záruční doby), tento závěr Vám neprodleně sdělíme, vč. důvodů, jak jsme k tomuto závěru došli. V takovém případě Vám nevzniká nárok na pojistné plnění. Pokud s tímto naším závěrem nebudete souhlasit, můžete požádat o přezkoumání v expertním řízení. Do 14 dnů ode dne, co jsme Vám náš závěr sdělili, nám

musíte dodat jméno svého právního zástupce pro expertní řízení. My totéž uděláme do následujících 14 dnů. Pokud dojdou oba právní zástupci během expertního řízení ke stejnému názoru, musíme se jím řídit my i Vy.

Náklady na expertní řízení si rozdělíme v poměru úspěchu a neúspěchu v řízení. Když se právní zástupci neshodnou, nese každá ze stran své vlastní náklady.

## 17. KDO VÁS BUDE VE SPORU ZASTUPOVAT, POKUD BUDE NUTNÉ, ABYSTE MĚL PRÁVNÍHO ZÁSTUPCE?

Pokud je pro řešení pojistné události třeba využít právní zastoupení, můžete si zvolit jako právního zástupce osobu oprávněnou poskytovat právní služby (například advokáta, notáře, daňového poradce či exekutora), jen nás o tom musíte informovat ještě před udělením plné moci. Udělíte-li plnou moc právnímu zástupci bez

našeho předchozího souhlasu, nemusíme poskytnout pojistné plnění.

Pokud si ne zvolíte právního zástupce sami, rádi Vám někoho doporučíme. Tuto povinnost máme v průběhu vyřizování pojistné události pouze jednou.

## 18. JAK SE ŘEŠÍ SPORY Z TOHOTO POJIŠTĚNÍ?

Pokud chcete, můžeme spolu uzavřít rozhodčí smlouvu k řešení sporů vyplývajících z tohoto pojištění právní ochrany.

Dojde-li při řešení sporu ke střetu zájmů nebo neshodě mezi Vámi a námi, připomeneme Vám možnost rozhodčí smlouvy uzavřít.

# POJIŠTĚNÍ ZÁKLADNÍ PRÁVNÍ OCHRANY



## 1. CO MÁTE POJIŠTĚNO?

Pojištění základní právní ochrany je poskytované formou právního poradenství při řešení právních problémů pojištění právní ochrany domova, soukromí a v nájemních sporech specifikovaných v těchto zvláštních pojistných podmínkách.

## 2. KDO JE POJIŠTĚNÝ?

Pojištění se vztahuje na Vás a rodinné příslušníky (jmenovitě partner/ka či manžel/ka a Vaše studující děti), pokud s Vámi žijí ve společné domácnosti.

## 3. JAKÝ JE ROZSAH POJIŠTĚNÍ?

Poskytneme Vám **prvotní jednorázovou právní poradu** pro konkrétní právní problém.

Poradu Vám poskytneme neprodleně po telefonu, a to 24 hodin denně, 7 dní v týdnu a to výlučně ve vztahu ke skutečnostem, sporům, nárokům či změně právních poměrů, které nastaly v době trvání pojištění. Pokud není možné poskytnout poradu po telefonu, poskytneme Vám ji písemně (např. v případech, kdy potřebujeme doložit konkrétní dokumenty, jako je reklamační dokumentace aj.).

Poradu Vám poskytneme například při řešení těchto problémů:

- vykradení bytu, poškození nemovitosti;
- trestní, přestupkové, disciplinární, kárné nebo jiné správní řízení vedené proti Vám;
- reklamování zboží;
- exekuce;
- předvolání k podání vysvětlení;
- řízení o odejmutí invalidního důchodu;
- jednání o koupi rodinného domu.

## 4. KDE MŮŽETE POJIŠTĚNÍ VYUŽÍT?

Pojištění základní právní ochrany se vztahuje na pojistné události, které nastaly na území České republiky, řídí se českým právem a jsou projednávány příslušnými orgány České republiky.

# POJIŠTĚNÍ PRÁVNÍ OCHRANY DOMOVA



## 1. CO MÁTE POJIŠTĚNO?

Pojistné krytí se vztahuje pouze na jednu Vámi zvolenou budovu uvedenou v pojistné smlouvě, tj. předmět pojištění dle Zvláštních pojistných podmínek Allianz DOMOV Trvale obývané budovy a domácnosti - ZPP-BD 1/16, bod č. 19. Co máme na mysli pod pojmem Hlavní stavba?

Pojištění právní ochrany domova lze sjednat pouze pro dokončenou budovu (je-li to právními předpisy vyžadováno dokončeno a zkolaudovanou budovu) a vztahuje se na ochranu a prosazování Vašich právních zájmů této pojištěné budovy.

## 2. KDO JE POJIŠTĚNÝ?

Pojištěným jste Vy a rodinní příslušníci (jmenovitě partner/ka či manžel/ka a Vaše studující děti), pokud s Vámi žijí ve společné domácnosti a mají oprávněný titul k pojištěné budově.

## 3. JAKÝ JE ROZSAH POJIŠTĚNÍ?

### 1. NÁROKY NA NÁHRADU ÚJMY

*(například újmy vzniklé vytopením bytu, požárem v rodinném domě, při rozbití okna vandalem)*

Pojištění se vztahuje na ochranu a prosazování Vašich právních zájmů, pokud v souvislosti s budovou došlo k porušení zákona (nikoli smluvní povinnosti) nebo pokud se jedná o újmu, za kterou je ve smyslu zákona objektivně odpovědná jiná osoba a pouze pokud uplatňujete proti jiné osobě nárok na:

- náhradu újmy na zdraví nebo
- náhradu újmy na jmění

### 2. TRESTNÉ ČINY, PŘESTUPKY, DISCIPLINÁRNÍ, KÁRNÉ A JINÉ SPRÁVNÍ DELIKTY

*(například přestupky v důsledku újmy na zdraví způsobené pádem ledu ze střechy, obvinění z obecného ohrožení z nedbalosti v důsledku způsobení požáru)*

Pojištění se vztahuje na Vaši obhajobu v trestním, přestupkovém, disciplinárním, kárném a jiném správním řízení, které je proti Vám vedeno pro protiprávní jednání v souvislosti s budovou.

### 3. NÁROKY A SPORY ZE SOUKROMÉHO POJIŠTĚNÍ

*(například spory o pojistné plnění z pojištění budovy)*

Pojištění se vztahuje na ochranu a prosazování Vašich právních zájmů ve sporech ze soukromého pojištění souvisejícího s budovou, pokud v těchto sporech vystupujete jako pojistník, pojištěný či oprávněná osoba.

### 4. NÁROKY A SPORY Z VLASTNICKÉHO PRÁVA

*(například spory o vlastnictví pozemku, spory v případě neoprávněného parkování na pozemku)*

Pojištění se vztahuje na ochranu a prosazování Vašich právních zájmů ve sporech vzniklých v důsledku porušení vlastnického práva k budově.

### 5. SOUSEDSKÉ SPORY

*(například spory o územní hranice a obtěžování kouřem)*

Pojištění se vztahuje na ochranu a prosazování právních zájmů v sousedských sporech, které mají soukromoprávní povahu.

## 6. NÁROKY A SPORY ZE SMLUV

(například spory z kupních smluv a smluv o dílo, smluv s dodavateli energií)

Pojištění se vztahuje na ochranu a prosazování Vašich právních zájmů ve sporech vyplývajících ze smluv, jejichž předmětem je pojištěná budova.

## 4. KDY VÁM VZNIKÁ NÁROK NA PRÁVNÍ OCHRANU?

- 1. Spory a nároky na náhradu újmy** – vznikem pojistné události je okamžik, kdy nastala událost zakládající nárok na náhradu újmy.
- 2. Spory a nároky z vadného plnění či záruky** – vznikem pojistné události je okamžik projevení vady (pokud to bude třeba, budete nám muset dodat znalecký posudek zhotovený na Vaše náklady, který prokáže existenci a/nebo okamžik projevení vady).
- 3. Spory o pojistné plnění** – vznikem pojistné události je okamžik, kdy nastala událost zakládající nárok na pojistné plnění

## 5. JAK JE TO NA ZAČÁTKU POJIŠTĚNÍ?

V prvních třech měsících trvání pojištění je využívání právní ochrany omezeno jen na:

1. právní poradu;
2. spory o náhradu újmy;
3. trestní, přestupkové, disciplinární, kárné a jiné správní řízení vedené pro Vámi spáchaný delikt;

## 6. NA CO SE POJIŠTĚNÍ NEVZTAHUJE?

### 1. Pojištění se nevztahuje na NÁSLEDUJÍCÍ TYPY SPORŮ A NÁROKŮ:

- a) spory a nároky vzniklé v rámci jedné pojistné smlouvy mezi Vámi a osobami bydlícími s Vámi ve společné domácnosti;
- b) nároky, které na Vás byly převedeny, nebo které jsou uplatňovány Vaším jménem pro někoho jiného;
- c) spory o náhradu újmy, která je uplatňována vůči Vám;
- d) spory o náhradu újmy, která Vám byla způsobena porušením dobrých mravů;
- e) spory o náhradu osobního neštěstí či ceny zvláštní obliby;
- f) spory o náhradu újmy vyplývající z odpovědnosti za ukončení jednání o smlouvě;
- g) spory mezi spoluvlastníky movitých a nemovitých věcí, včetně zrušení a vypořádání podílového spoluvlastnictví a společného jmění manželů;
- h) spory ze správy a uložení peněz a jiných cenností, nákup a prodej cenných papírů, spory z majetkových a finančních investic, vyjma stavebního spoření;
- i) spory vyplývající z nájemních smluv;
- j) Vaše spory s jinými oprávněnými uživateli budovy anebo mezi nimi navzájem (např. spory mezi spolumajiteli budovy);
- k) spory týkající se práva stavby (např. budova na cizím pozemku);
- l) spory týkající se věcí movitých;
- m) spory týkající se sepisování a podávání žádostí o stavební povolení či ohlášení stavební činnosti;
- n) spory týkající se řízení o vyvlastnění;
- o) spory týkající se Vaší podnikatelské nebo jakékoli jiné výdělečné činnosti;
- p) spory vyplývající z pachtu.

### 2. Pojištění se nevztahuje NA NÁSLEDUJÍCÍ ÚKONY:

- a) sepisování či schvalování právních dokumentů;
- b) sepisování a podávání trestních oznámení a oznámení o přestupcích a jiných správních deliktech;

## 7. KDE MŮŽETE POJIŠTĚNÍ VYUŽÍT?

Pojištění právní ochrany domova se vztahuje na pojistné události, které nastaly na území České republiky, řídí se českým právem a jsou projednávány příslušnými orgány České republiky.

## 7. SPRÁVNÍ ŘÍZENÍ

(například spory při chybném vyměření pozemku, při zápisu neorávněného zástavního práva)

Pojištění se vztahuje na ochranu a prosazování Vašich právních zájmů ve správních řízeních zahájených katastrálním úřadem nebo úřadem místní samosprávy souvisejících s budovou.

- (např. datum požáru budovy, okamžik pádu tašky ze střechy).
4. **Trestní, přestupkové, disciplinární, kárné a jiné správní řízení** – vznikem pojistné události je okamžik, ve kterém pojištěný začal skutečně či údajně delikt páchat.
  5. **Správní řízení v souvislosti s budovou** – vznikem pojistné události je okamžik zahájení správního řízení příslušným orgánem.

4. spory o uplatňování nároků na pojistné plnění;
5. spory ze smluv, které jste uzavřeli po počátku pojištění (datum jejich uzavření potřebujeme písemně doložit, jinak nemusíme pojistné plnění poskytnout).

c) zastupování Vás jako svědka v jakémkoliv řízení.

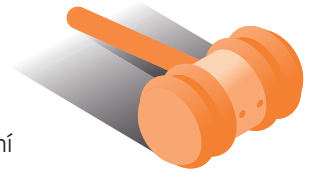
### 3. Pojištění se nevztahuje NA NÁSLEDUJÍCÍ PRÁVNÍ OBLASTI:

- a) ochrana či prosazování Vašich právních zájmů v insolvenčním řízení;
- b) právní vztahy ve společnostech, družstvech, společenstvích vlastníků jednotek, spolcích a fundacích a jiných obdobných entitách;
- c) právní vztahy v oblasti ochrany přirozených práv člověka (ochranu života, zdraví, svobody);
- d) nemajetkové újmy podle zákona o odpovědnosti za škodu způsobenou při výkonu veřejné moci rozhodnutím nebo nesprávným úředním postupem, tiskového zákona, rodinného, finančního práva, duševního vlastnictví, nekalé nebo hospodářské soutěže, veřejných zakázek, veřejné podpory, dotací, veřejné soutěže o nejvhodnější nabídku, sázek, her a losů;
- e) dědické právo.

### 4. Pojištění se DÁLE NEVZTAHUJE NA:

- a) ochranu či prosazování Vašich právních zájmů, pokud jste v souvislosti se škodnou událostí požil alkohol, nebo aplikoval omamné nebo psychotropní látky; to však neplatí při uplatňování nároku na náhradu újmy, kterou Vám způsobila jiná osoba;
- b) případy, kdy jste při sjednání pojištění věděl nebo mohl vědět o skutečnostech, které mohou vést ke vzniku škodné události;
- c) úhradu pokut, peněžitých trestů a jiných sankcí uložených pojištěnému, včetně jistin (kaucí, garancí), složených za účelem jejich zajištění; tím však není dotčeno ustanovení uvedené v obecné části pod bodem č. 7. Jaké náklady Vám z pojištění uhradíme? v odst. 2 e) a 3 c) těchto pojistných podmínek, na základě kterého Vám poskytujeme na hrazení jistin a záruk zápůjčku.

# POJIŠTĚNÍ PRÁVNÍ OCHRANY SOUKROMÍ



## 1. CO MÁTE POJIŠTĚNO?

Pojištění právní ochrany soukromí se vztahuje na ochranu a prosazování Vašich právních zájmů v oblasti soukromí včetně Vašeho movitého majetku.

## 2. KDO JE POJIŠTĚNÝ?

Pojištění se vztahuje na Vás a rodinné příslušníky (jmenovitě partner/ka či manžel/ka a Vaše studující děti), pokud s Vámi žijí ve společné domácnosti.

## 3. JAKÝ JE ROZSAH POJIŠTĚNÍ?

### 1. NÁROKY NA NÁHRADU ÚJMY

*(například újma způsobená v důsledku úrazu na chodníku, pádu tašky ze střechy, pokouše Vás cizí pes)*

Pojištění se vztahuje na ochranu a prosazování Vašich právních zájmů, pokud došlo k porušení zákona (nikoli smluvní povinnosti) nebo pokud se jedná o újmu, za kterou je ve smyslu zákona objektivně odpovědná jiná osoba a pouze pokud uplatňujete proti jiné osobě nárok na:

- náhradu újmy na zdraví nebo
- náhradu újmy na jmění

### 2. TRESTNÉ ČINY, PŘESTUPKY, DISCIPLINÁRNÍ, KÁRNÉ A JINÉ SPRÁVNÍ DELIKTY

*(například pokud Váš pes pokouše jinou osobu, pokud způsobíte jiné osobě úraz na lyžích)*

Pojištění se vztahuje na Vaši obhajobu v trestním, přestupkovém, disciplinárním, kárném a jiném správním řízení, které je proti Vám vedeno pro protiprávní jednání v souvislosti s movitým majetkem a soukromím.

### 3. NÁROKY A SPORY ZE SOUKROMÉHO POJIŠTĚNÍ

*(například spory s pojišťovkami ve vztahu k pojištění domácnosti, z úrazového pojištění při úrazu na dovolené)*

Pojištění se vztahuje na ochranu a prosazování Vašich právních zájmů ve sporech v souvislosti s Vaším soukromím a Vaším

movitým majetkem vyplývajících ze soukromého pojištění, jestliže v těchto sporech vystupujete jako pojistník, pojištěný či oprávněná osoba.

### 4. NÁROKY A SPORY Z VLASTNICKÉHO PRÁVA

*(například při neoprávněném zadržení věci opravnou, při neoprávněné exekuci)*

Pojištění se vztahuje na ochranu a prosazování Vašich právních zájmů ve sporech vzniklých v důsledku neoprávněného zásahu jiné osoby do Vašeho vlastnického či jiného věcného práva k movitým věcem.

### 5. NÁROKY A SPORY ZE SMLUV

*(například spory při neuznané reklamaci, vadně provedené opravě, nevrácení písemně sjednané půjčky)*

Pojištění se vztahuje na ochranu a prosazování Vašich právních zájmů ve sporech ze smluv, které se týkají Vašeho soukromí či movitého majetku.

### 6. PRÁVO SOCIÁLNÍHO ZABEZPEČENÍ

*(například řízení v souvislosti s dávkami důchodového či nemocenského pojištění)*

Pojištění se vztahuje na ochranu a prosazování Vašich právních zájmů ve správním řízení, které zahájil příslušný orgán veřejné správy České republiky či zdravotní pojišťovna se sídlem v České republice. V tomto případě poskytujeme pouze právní poradenství.

## 4. KDY VÁM VZNIKÁ NÁROK NA PRÁVNÍ OCHRANU?

- Spory a nároky na náhradu újmy** – vznikem pojistné události je okamžik, kdy nastala událost zakládající nárok na náhradu újmy.
- Spory a nároky z vadného plnění či záruky** – vznikem pojistné události je okamžik projevení vady (pokud to bude třeba, budete nám muset dodat znalecký posudek zhotovený na Vaše náklady, který prokáže existenci a/nebo okamžik projevení vady).
- Spory o pojistné plnění** – vznikem pojistné události je

## 5. JAK JE TO NA ZAČÁTKU POJIŠTĚNÍ?

V prvních třech měsících trvání pojištění nemůžete pojištění právní ochrany využít v plném rozsahu, ale jen pro:

- právní poradu;
- spory o náhradu újmy;
- trestní, přestupkové, disciplinární, kárné a jiné správní řízení

## 6. NA CO SE POJIŠTĚNÍ NEVZTAHUJE?

### 1. Pojištění se nevztahuje na NÁSLEDUJÍCÍ TYPY SPORŮ A NÁROKŮ:

- spory a nároky vzniklé v rámci jedné pojistné smlouvy mezi Vámi a osobami bydlícími s Vámi ve společné domácnosti;
- nároky, které na Vás byly převedeny, nebo které jsou uplatňovány Vaším jménem pro někoho jiného;

okamžik, kdy nastala událost zakládající nárok na pojistné plnění (např. datum úrazu, poškození zdraví apod.).

### 4. Trestní, přestupkové, disciplinární, kárné a jiné správní řízení

– vznikem pojistné události je okamžik, ve kterém pojištěný začal skutečně či údajně delikt páchat.

### 5. Právo sociálního zabezpečení

– vznikem pojistné události je okamžik zahájení správního řízení příslušným orgánem.

vedené pro Vámi spáchaný delikt;

- spory o uplatňování nároků na pojistné plnění;
- spory ze smluv, které jste uzavřeli po počátku pojištění (datum jejich uzavření potřebujeme písemně doložit, jinak nemusíme pojistné plnění poskytnout).

- spory o náhradu újmy, která je uplatňována vůči Vám;
- spory o náhradu újmy, která Vám byla způsobena porušením dobrých mravů;
- spory o náhradu osobního neštěstí či ceny zvláštní obliby;
- spory o náhradu újmy vyplývajících z odpovědnosti za ukončení jednání o smlouvě;

- g) spory mezi spoluvlastníky movitých a nemovitých věcí, včetně zrušení a vypořádání podílového spoluvlastnictví a společného jmění manželů;
- h) spory ze smlouvy o zápůjčce či ze smlouvy o úvěru uzavřené jinak než v písemné formě;
- i) spory ze správy a uložení peněz a jiných cenností, nákup a prodej cenných papírů, spory z majetkových a finančních investic, vyjma stavebního spoření a penzijního připojištění;
- j) spory související nebo vyplývající z Vaší podnikatelské nebo jakékoli jiné výdělečné činnosti;
- k) spory související s nabytím a užíváním nemovitosti;
- l) nároky a spory související s dodávkou energií a médií (elektřina, voda, teplo apod.);
- m) spory v souvislosti s vlastnictvím, provozováním nebo řízením vozidla, plavidla, letadla nebo jiného dopravního prostředku pojištěným, pokud podléhá registraci u příslušného orgánu.

## 2. Pojištění se nevztahuje na NÁSLEDUJÍCÍ ÚKONY:

- a) sepisování či schvalování právních dokumentů;
- b) sepisování a podávání trestních oznámení a oznámení o přestupcích a jiných správních deliktech;
- c) zastupování Vás jako svědka v jakémkoliv řízení.

## 3. Pojištění se nevztahuje na NÁSLEDUJÍCÍ PRÁVNÍ OBLASTI:

- a) ochrana či prosazování Vašich právních zájmů v insolvenčním řízení;
- b) právní vztahy ve společnostech, družstvech, společenstvích vlastníků jednotek, spolcích a fundacích a jiných obdobných entitách;

## 7. KDE MŮŽETE POJIŠTĚNÍ VYUŽÍT?

1. U pojistných událostí souvisejících s náhradou újmy a trestním či přestupkovým řízením na území Evropy s výjimkou Běloruska, Moldavska, Ruska, Ukrajiny a Turecka. Pojistné události se řídí příslušným právním řádem a jsou projednávány místními orgány.
2. V ostatních případech se pojistné události řídí českým právem a jsou projednávány příslušnými orgány České republiky.

## POJIŠTĚNÍ PRÁVNÍ OCHRANY V NÁJEMNÍCH SPORECH



### 1. CO MÁTE POJIŠTĚNO?

Toto pojištění Vám pomůže při sporech spojených s nájemní či podnájemní smlouvou a s pronajatou nemovitostí uvedenou v pojistné smlouvě. Pojištění se vztahuje na nájemní spory pouze k rodinnému domu, bytu nebo mobilnímu domu, případně jinému objektu sloužícímu k bydlení. U jiných objektů sloužících k bydlení však nesmí celková podlahová plocha přesáhnout 500 m<sup>2</sup>. Pojištění právní ochrany se dále automaticky vztahuje i na přilehlé parcely, pokud souhrnná výměra všech parcel nepřesahuje 2 500 m<sup>2</sup>.

### 2. KDO JE POJIŠTĚNÝ?

Pojištění se vztahuje na Vás a rodinné příslušníky (jmenovitě partner/ka či manžel/ka a Vaše studující děti) žijící s Vámi ve společné domácnosti, pokud jste dle nájemní smlouvy v pozici nájemce objektu sloužícího k bydlení.

### 3. JAKÝ JE ROZSAH POJIŠTĚNÍ?

#### 1. NÁROKY A SPORY Z NÁJEMNÍHO PRÁVA

(například spory z neoprávněné výpovědi z nájmu bytu, spory o vrácení kauce)

Pojištění se vztahuje na ochranu a prosazování Vašich právních zájmů jako nájemce či podnájemce nemovitosti.

#### 2. NÁROKY A SPORY Z DODAVATELSKÝCH SMLUV

(například spor s dodavatelem plynu, nesprávné vyúčtování vodného, reklamace vyúčtování nedoplatku elektřiny)

Pojištění se vztahuje na ochranu a prosazování Vašich právních zájmů ve sporech s dodavatelem energií a médií (elektřina, voda, teplo apod.) do nemovitosti, která je předmětem nájemní smlouvy.

### 4. KDY VÁM VZNIKÁ NÁROK NA PRÁVNÍ OCHRANU?

1. **Spory a nároky z nájemního práva** – vznikem pojistné události je okamžik, kdy došlo nebo údajně došlo k porušení nájemní smlouvy.
2. **Spory a nároky z vadného plnění či záruky** – vznikem pojistné události je okamžik porušení smluvního vztahu (pokud

to bude třeba, budete nám muset dodat znalecký posudek zhotovený na Vaše náklady, který prokáže existenci a/nebo okamžik porušení smluvního vztahu).

## 5. JAK JE TO NA ZAČÁTKU POJIŠTĚNÍ?

V prvních třech měsících trvání pojištění nemůžete pojištění právní ochrany využít v plném rozsahu, ale jen pro:

1. právní poradou;

## 6. NA CO SE POJIŠTĚNÍ NEVZTAHUJE?

### 1. Pojištění se nevztahuje na NÁSLEDUJÍCÍ TYPY SPORŮ A NÁROKŮ:

- a) spory a nároky vzniklé v rámci jedné pojistné smlouvy mezi Vámi a osobami bydlícími s Vámi ve společné domácnosti;
- b) nároky, které na Vás byly převedeny, nebo které jsou uplatňovány Vaším jménem pro někoho jiného;
- c) spory o náhradu újmy, která je uplatňována vůči Vám;
- d) spory o náhradu újmy, která Vám byla způsobena porušením dobrých mravů;
- e) spory o náhradu osobního neštěstí či ceny zvláštní obliby;
- f) spory o náhradu újmy vyplývající z odpovědnosti za ukončení jednání o smlouvě;
- g) spory mezi spoluvlastníky movitých a nemovitých věcí, včetně zrušení a vypořádání podílového spoluvlastnictví a společného jmění manželů;
- h) spory ze správy a uložení peněz a jiných cenností, nákup a prodej cenných papírů, spory z majetkových a finančních investic, vyjma stavebního spoření.

### 2. Pojištění se nevztahuje na NÁSLEDUJÍCÍ ÚKONY:

- a) sepisování či schvalování právních dokumentů;
- b) sepisování a podávání trestních oznámení a oznámení o přestupcích a jiných správních deliktech;
- c) zastupování Vás jako svědka v jakémkoliv řízení.

### 3. Pojištění se nevztahuje na NÁSLEDUJÍCÍ PRÁVNÍ OBLASTI:

- a) ochrana či prosazování Vašich právních zájmů v insolvenčním řízení;
- b) právní vztahy ve společnostech, družstvech, společenstvích vlastníků jednotek, spolcích a fundacích a jiných obdobných entitách;

## 7. KDE MŮŽETE POJIŠTĚNÍ VYUŽÍT?

Pojištění právní ochrany v nájemních sporech se vztahuje na pojistné události, které nastaly na území České republiky, řídí se českým právem a jsou projednávány příslušnými orgány České republiky.

2. spory ze smluv, které jste uzavřeli po počátku pojištění (datum jejich uzavření potřebujeme písemně doložit, jinak nemusíme pojistné plnění poskytnout).

- c) právní vztahy v oblasti ochrany přirozených práv člověka (ochranu života, zdraví, svobody);
- d) nemajetkové újmy podle zákona o odpovědnosti za škodu způsobenou při výkonu veřejné moci rozhodnutím nebo nesprávným úředním postupem, tiskového zákona, rodinného, finančního práva, duševního vlastnictví, nekalé nebo hospodářské soutěže, veřejných zakázek, veřejné podpory, dotací, veřejné soutěže o nejvhodnější nabídku, sázek, her a losů;
- e) dědické právo.

### 4. Pojištění se DÁLE NEVZTAHUJE NA:

- a) ochranu či prosazování Vašich právních zájmů, pokud jste v souvislosti se škodnou událostí požil alkohol, nebo aplikoval omamné nebo psychotropní látky; to však neplatí při uplatňování nároku na náhradu újmy, kterou Vám způsobila jiná osoba;
- b) případy, kdy jste při sjednání pojištění věděl nebo mohl vědět o skutečnostech, které mohou vést ke vzniku škodné události;
- c) úhradu pokut, peněžitých trestů a jiných sankcí uložených pojištěnému, včetně jistin (kaucí, garancí), složených za účelem jejich zajištění; tím však není dotčeno ustanovení uvedené

v obecné části pod bodem č. 7. Jaké náklady Vám z pojištění uhradíme? v odst. 2 e) a 3 c) těchto pojistných podmínek, na základě kterého Vám poskytujeme na hrazení jistin a záruk zápujčku.





**Allianz** 

**POZNÁMKY**

---

---

---

---

---

---

---

---

---

---

---

---

---

---

---

---

---

---

---

---

---

---

---

---

---

---

---

---

---

---



Lined writing area consisting of horizontal lines.

