

VÝROČNÍ ZPRÁVA 2019



Allianz pojišťovna, a. s.

ZÁKLADNÍ EKONOMICKÉ ÚDAJE

STRUČNÝ PŘEHLED

Vybrané ukazatele (v mil. Kč)	2019	2018	2017	2016
Hrubé předepsané pojistné	15 568	13 375	12 891	13 003
Životní pojištění	3 922	2 935	2 905	2 968
Neživotní pojištění	11 646	10 440	9 986	10 035
Náklady na pojistná plnění	9 252	7 891	8 925	8 945
Životní pojištění	3 084	2 276	3 276	3 078
Neživotní pojištění	6 167	5 615	5 649	5 867
Škodní procento na vlastní vrub u NL	59,4 %	57,4 %	64,6 %	65,1 %
Nákladové procento hrubé	24,1 %	25,2 %	25,0 %	26,0 %
Výsledek technického účtu	1 134	2 006	1 076	810
Hospodářský výsledek před zdaněním	1 804	2 085	1 007	865
Investice	25 237	23 177	22 585	21 532
Vlastní kapitál	7 425	6 162	5 281	4 500
Podíl vlastního kapitálu (% z netto zaslouženého pojistného)	52,6 %	50,8 %	45,1 %	38,3 %
Technické rezervy	26 354	25 408	25 975	26 965
Životní pojištění	14 530	14 094	14 993	16 697
Neživotní pojištění	11 824	11 314	10 982	10 268
Počet smluv (v tis.)	2 113	2 033	1 949	2,142
Počet zaměstnanců	782	821	889	885
Počet obchodních zástupců	1 399	1 388	1 265	1 337

V ekonomických údajích od roku 2016 je zohledněna fúze společností Allianz pojišťovna, a. s. (nástupnická společnost), Wüstenrot pojišťovna a. s. (zanikající společnost) a Wüstenrot, životní pojišťovna, a. s. (zanikající společnost).

OBSAH

A— Textová část

Strany 8-30

- 08 Úvodní slovo předsedy představenstva
- 10 Profil společnosti
- 11 Významná ocenění
- 12 Představenstvo a Dozorčí rada
- 13 Organizační struktura
- 14 Autopojištění
- 16 Pojištění majetku a podnikatelů
- 18 Životní pojištění
- 20 Cestovní pojištění
- 22 Likvidace
- 24 Obchod
- 26 Zaměstnanci
- 28 Nefinanční informace
- 30 Poděkování představenstva

B— Finanční část

Strany 32-81

- 34 Zpráva nezávislého auditora pro akcionáře společnosti Allianz pojišťovna, a. s.
- 40 Rozvaha k 31. prosinci 2019
- 44 Výkaz zisku a ztráty za rok 2019
- 47 Přehled o změnách vlastního kapitálu za rok 2019
- 48 Příloha účetní závěrky za rok 2019
- 78 Zpráva o vztazích

- 84 Kontakty



TEXTOVÁ ČÁST

A

ÚVODNÍ SLOVO PŘEDSEDY PŘEDSTAVENSTVA

ZPRÁVA O PODNIKATELSKÉ ČINNOSTI SPOLEČNOSTI A O STAVU JEJÍHO MAJETKU PODLE ZÁKONA Č. 90/2012 SB.

VÁŽENÉ DÁMY, VÁŽENÍ PÁNOVÉ,

v roce 2019 byla Allianz velmi úspěšná. V symbióze je tak hodnocení klientů a odborníků s výsledky obchodníků a finančních specialistů.

V jedenáctileté historii prestižní soutěže Nejlepší pojišťovna roku jsme již posedmé zvítězili v kategorii Pojišťovací inovátor a stali se tak nejvíce inovativní pojišťovnou poslední dekády. Tentokrát nás vynesla na první místo nová komunikační platforma Allianz NaDotek. Mimochodem, Pojišťovacího inovátora už jsme získali počtvrté v řadě.

Inovace jsou motorem českého pojištnictví a díky novinkám jsme tak v roce 2019 nabídli klientům kvalitnější produkty a rychlejší likvidaci. Ať už šlo o nové balíčky v autopojištění a pojištění majetku, novou verzi mobilní aplikace Allianz CZ, cestovní pojištění s možností sjednání automobilové asistence na evropských cestách, automatické generování krycích dopisů u plechových škod na autech nebo průvodce sledováním stavu škody u havarijního pojištění.

V roce 2019 nás neminuly ani živelné škody. Ohlásily se vichřice Eberhard, která odnesla nebo poničila nejednu střechu či vozidlo a pokračovaly řadou lokálních bouřek se silným krupobitím a lokálními povodněmi.

Čistý zisk (podle českých účetních standardů) v roce 2019 dosáhl výše 1,44 miliard korun. Vlastní kapitál Allianz pojišťovny je 7,4 miliardy korun a bilanční suma se zvýšila na 34,5 miliardy korun. Celkové hrubé předeepsané pojistné v roce 2019 dosáhlo objemu 15,6 miliard korun a oproti roku 2018 se předpis zvýšil o 16,4 procenta. V neživotním pojištění jsme podle metodiky ČAP vybrali předeepsané pojistné 11,4 miliardy korun. V životním pojištění to bylo 3,1 miliardy korun.

Naším cílem je přinášet klientům dokonalý servis nejenom při likvidaci pojistných událostí. Budeme také i nadále prohlubovat digitalizaci našich procesů a zjednodušovat naše produkty. Naštěstí u nás nejde o změnu, ale pouze o další akceleraci věcí, na kterých již pracujeme. Aby byly jednodušší, rychlejší a dostupnější.

Děkuji našim zaměstnancům, pojišťovacím poradcům a obchodním partnerům za jejich profesionálně odvedenou práci. Inovaci našich produktů a zlepšování služeb se budeme věnovat i nadále. Všem našim klientům děkuji za důvěru. Jsou ve středu našeho zájmu a všechny kroky budeme i nadále dělat tak, aby z nich měli právě klienti maximální výhodu.



S přátelským pozdravem
Ing. **Dušan Quis**, předseda představenstva



PROFIL SPOLEČNOSTI

Allianz pojišťovna je stoprocentní dceřinou společností Allianz New Europe Holding GmbH a součástí přední světové pojišťovací skupiny Allianz.

Na český trh vstoupila v lednu 1993 a následně se vypracovala mezi tři největší české pojišťovny. V počátku svého působení v České republice nabízela pouze životní pojištění. Postupně k němu přidala pojištění privátního majetku s pojištěním odpovědnosti za škodu, majetkové pojištění pro podnikatele a pojištění průmyslových rizik. Od roku 1995 je doplnila o havarijní pojištění vozidel a cestovní pojištění.

V roce 1999 se Allianz stala jednou z 12 pojišťoven, které začaly nabízet pojištění odpovědnosti za škodu způsobenou provozem vozidla (povinné ručení).

Během svého 27letého působení na českém trhu se skupina Allianz v České republice rozrostla o další společnosti. V říjnu 1997 přibyl Allianz penzijní fond, který se v roce 2013 transformoval v Allianz penzijní společnost.

V roce 2006 vznikl Allianz Direct a na konci února roku 2012 byl založen Allianz Nadační fond, který do poloviny roku 2019 financoval charitativní a obecně prospěšné projekty Allianz. Důležitým mezníkem v historii Allianz byl rok 2016, kdy došlo k fúzi s pojišťovnou Wüstenrot.

Pro zajištění rizik využívá Allianz pojišťovna výlučně renomovaných společností, například Allianz SE, Swiss Re, Munich Re a dalších. Dlouholetá tradice a zkušenosti, mezinárodní know-how a kapitálová síla pojišťovací skupiny představují pro Allianz i její klienty záruku stability, dalšího rozvoje a nabídky moderních produktů.

Nedílnou součástí služeb Allianz nejsou pouze produkty, ale zejména clientský servis Allianz pojišťovny, především rychlá, transparentní a moderní likvidace pojistných událostí, která patří ke špičkám na trhu.

Za 27 let své existence společnost potvrdila, že dokáže být akční nejen při vzniku nových produktů, ale i při likvidaci škod. Obstála v kalamitních zkouškách, rozšiřovala své služby, vyvíjela nové produkty, prováděla proklidentské změny v těch stávajících a s mnoha inovátorskými oceněními je lídrem trhu právě v inovacích.

VÝZNAMNÁ OCENĚNÍ

Allianz pojišťovna sbírala i v roce 2019 medaile z oborových soutěží a doplnila tak svoji bohatou sbírku prestižních cen z let předcházejících. Zejména „bodovala“ v kategoriích, které se týkaly inovativních produktů a služeb. V produktových soutěžích se tradičně nejvíc dařilo pojištění Allianz Život, ale vavříny sbíraly i neživotní produkty - Můj Domov a Moje Auto.

Medailových výsledků dosáhla pojišťovna hned začátkem roku, 29. ledna 2019, kdy byly vyhlášeny vítězné produkty v soutěži „Finparáda.cz - Finanční produkt roku 2018“. Do ní jsou automaticky zařazeny všechny finanční produkty vybraných typů, které jsou v Česku nabízené bankami, pojišťovnami, penzijními a investičními společnostmi.

Allianz pojišťovna obdržela v soutěži Finparáda.cz - Finanční produkt roku 1. místo v kategorii **Rizikové životní pojištění** s produktem **Allianz Život**. Nejenže navázala na své loňské vítězství, ale ve stejné kategorii už na nejvyšším postu bodovala potřetí za sebou. Jde opravdu o unikátní produkt, který sbírá i další ocenění v prestižních soutěžích jiných organizátorů. Neobsahuje totiž žádné absurdní poplatky, dovoluje klientům poskládat si produkt podle svých potřeb a jeho výhodou je i volitelná investiční složka. Populární je však především kvůli tomu, že je finančně příznivé k lidem, kteří se starají o své zdraví. Z Finparády.cz si odnesla ještě jednu medaili také Allianz penzijní společnost za svůj produkt v kategorii **Doplňkového penzijního spoření**.

Další ocenění přišla v květnu s výsledky ankety Asociace českých pojišťovacích makléřů – Nejlepší pojišťovna 2018. A opět si **1. místo v kategorii Životní pojištění odnesl Allianz Život. Dvě třetí místa získala Allianz pak v oblastech Pojištění průmyslu a podnikatelů a Pojištění občanů.**

Anketa Pojišťovna roku AČPM mimo jiné posuzuje např. kvalitu a šíři nabízených služeb, ochotu a schopnost upravovat produkty podle individuálních potřeb klienta, technickou a provozní podporu pojišťovny při sjednávání pojištění, inovaci pojistných produktů, komunikaci a spolupráci s makléři a samozřejmě i likvidaci škod.

Allianz bodovala i v 17. ročníku soutěže **Zlatá koruna**, která oceňuje nejlepší finanční produkty na českém trhu. Hodnocení odborníků probíhá na základě modelu, který zahrnuje řadu kritérií a porovnává jejich ekonomické, kvalitativní a bezpečnostní charakteristiky. Allianz si z ní tentokrát odnesla první cenu za Nejlepší neživotní pojištění na českém trhu za produkt **Allianz MůjDomov s asistencí, právní pomocí a přednastaveným výběrem rizik**. Allianz na jaře upravila majetkové pojištění do podoby tří jednoduchých balíčků – Komfort, Extra a Max, ze kterých si vybere každý. Varianty produktu MůjDomov jsou poskládány od základní až po tu s maximální ochranou. Součástí je pojištění trvale obývané

budovy a domácnosti, ale i pojištění odpovědnosti či asistenční služby a právní poradenství. V základním balíčku jsou například tolik obávané záplavy a povodně.

Ve stejné kategorii si pak došla ještě pro stříbro za pojištění Allianz MojeAuto s cenou podle ujetých kilometrů. Trojlístek medailí pak doplnilo stříbro z kategorie Životního pojištění opět za Můj Život. Celkově si tak odnesla tři medaile.

V soutěži **Nejlepší pojišťovna roku 2019** získala Allianz první místo v kategorii Pojišťovací inovátor za **Komunikační platformu Allianz NaDotek a potvrdila své místo „trojky“ na trhu 3. místem v kategorii Nejlepší neživotní pojišťovna 2019.**

Nová komunikační platforma NaDotek umožňuje sdílení obrazovky, takže klient snadno propojí svůj počítač, telefon či tablet se zástupcem pojišťovny a vyřeší jakýkoliv dotaz stisknutím jednoho tlačítka. Stačí k tomu pouze jeho e-mail, bez nutnosti stahovat nebo instalovat jakýkoliv další software.

Novinka Allianz pojišťovny je oboustranně efektivní. I tady platí známé motto Allianz pojišťovny - jednoduše, rychle, přehledně, transparentně a důvěryhodně. I díky tomu v jedenáctileté historii této soutěže už zvítězila posedmě, dokonce počtvrté za sebou, a stala se tak nejvíce inovativní pojišťovnou poslední dekády. Inovace byly a jsou ostatně motorem rozvoje Allianz pojišťovny.

Úspěšný rok 2019 završila Allianz pojišťovna koncem listopadu dvěma stříbry v další prestižní soutěži – **Banka roku 2019**, která oceňuje služby a produkty finančních společností v ČR, tedy i pojišťoven, především z pohledu zákaznické zkušenosti.

Dvakrát druhé místo v kategoriích **Pojišťovna roku a Pojišťovna zákazníků** jí přičkla svými hlasy odborná porota složená z odborníků z finanční oblasti, státní správy, akademické a politické sféry a v neposlední řadě i zástupců předních korporací v České republice.

Ve výčtu firemních ocenění nelze zapomenout ani na jedno individuální, které je však také spojené se značkou Allianz. Její senior manažer interní a externí komunikace Václav Bálek získal v konkurenci 137 kolegů první místo v soutěži Mluvčí roku a stal se Nejlepším mluvčím soukromého sektoru v České republice v roce 2019.

PŘEDSTAVENSTVO



Ing. Dušan Quis
předseda
představenstva



Ing. Petr Sosík, Ph.D.
člen od 1. 4. 2019



Alexander Hollmann
člen od 1. 1. 2019



Mgr. Josef Lukášek
člen



Ing. Petr Hrbáček
člen

DOZORČÍ RADA

Petros Papanikolaou
Kay Müller
Martin Wricke
Jovana Novic

od 30. 7. 2015
od 25. 6. 2015
od 1. 1. 2018 do 28. 2. 2019
od 1. 3. 2019

VÝBOR PRO AUDIT

Členy výboru pro audit byli ke dni 31.12.2019:

František Dostálek
Michal Petrman
Kay Müller

předseda

ORGANIZAČNÍ STRUKTURA

(PLATNÁ K 31. 12. 2019)

RESORT CEO DUŠAN QUIS	RESORT CFO PETR SOSÍK	RESORT COO ALEXANDER HOLLMANN	RESORT CSO PETR HRBÁČEK	RESORT CPO JOSEF LUKÁŠEK
PRÁVNÍ ODDĚLENÍ Zdeněk Chudoba	CONTROLLING Radek Stamenov	LIKVIDACE Martin Hlaváč	KOS Alena Pomahačová	PORTFOLIO MANAGEMENT A CUO Karel Pilař
COMPLIANCE Darina Jašíčková	POJISTNÁ MATEMATIKA Jarmila Ranošová	LIKVIDACE POJIŠTĚNÍ OSOB Eva Piščíková	EXTERNÍ DISTRIBUČNÍ KANÁLY Vítězslav Havlíš	ZAJIŠTĚNÍ A CUO Václav Bohdanecký
PÉČE A ROZVOJ ZAMĚSTNANCŮ Eva Koubíková	INVESTICE A TREASURY Petr Podolka	PMO A DIGITALIZACE Jan Andrijko	KORPORÁTNÍ A PODNIKATELSKÉ POJIŠTĚNÍ+ POJIŠTĚNÍ VOZIDEL A FLOTIL Jan Vícha	TECHNICKÁ IMPLEMENTACE A PRODUKTOVÝ VÝVOJ Ema Lanzendörferová
INTERNÍ A EXTERNÍ KOMUNIKACE Václav Bálek	ÚČETNICTVÍ Anna Švehlová	IT Jiří Zahálka	ALLIANZ DIRECT Martin Dolanský	METODIKA Veronika Hašplová
INTERNÍ AUDIT Jitka Kazimírová	PLATBY KLIENTŮ Daniela Volhejnová	SPRÁVA POJIŠTĚNÍ Andrea Johnová	REBR Radim Krist	METODICKÁ PODPORA KORPORÁTNÍHO POJIŠTĚNÍ A RIZIKOVÝ SERVIS Kateřina Šustrová
MARKET MANAGEMENT Martin Dolanský	PROCUREMENT & OPERATIONS SUPPORT Sandra Tomášková	CENTRUM SLUŽEB ZÁKAZNÍKŮM Jiří Tutsch	CENTRÁLNÍ PODPORA OBCHODU Petr Hampejs	
ŘÍZENÍ RIZIK Kamila Šimonová	DANĚ	BEZPEČNOST Kamil Talavašek	ALLIANZ AKADEMIE	

AUTOPOJIŠTĚNÍ

Allianz od roku 2019 nabízí zcela nové balíčkové pojištění MojeAuto. Varianty balíčků jsou čtyři, od základního až po maximální, který obsahuje všechna nabízená pojištění a představuje tak komplexní ochranu.

Důvodem, proč se autopojištění „zabalilo“, byla snaha Allianz klientovi maximálně zjednodušit výběr, takže nemusí složitě řešit jednotlivá pojištění, čímž se výrazně urychlí proces sjednání. Klient se dobře zorientuje a rychle si vybere variantu složenou z pojištění, která nejlépe vyhovují jeho potřebám.

Balíčky nabízí Allianz pojišťovna v osvědčeném konceptu s ročně najetými kilometry. Řidičům, kteří najezdí do 10 tisíc kilometrů za rok, je tak schopna stanovit atraktivní cenu za zvolený balíček. Tento roční objem ujetých kilometrů se prakticky týká poloviny českých řidičů. U těch, co jezdí více, naopak cena pojistky roste.

Allianz zachovala dosavadní postup, kdy si klient při sjednání pojištění sám volí předpokládaný počet kilometrů, které s pojištěným automobilem ročně najezdí. Pokud během roku ujede méně kilometrů, při výročí mu pojišťovna peníze vrátí. Pokud naopak více, než byl zvolený limit, musí doplatit. Nadále stačí pro vyhodnocení najetých kilometrů fotografie tachometru pořízená klientem při

uzavření smlouvy a následně při každém jejím výročí. Fotografie klienti zasílají elektronicky. Projevená důvěra se Allianz vyplácí, stále více než 97 % klientů zasílá fotografie tachometru včas jak při uzavření smlouvy, tak k jejím výročím.

Počet najetých kilometrů není jediným kritériem, ke kterému Allianz pojišťovna přihlíží. Cenu povinného ručení pojištění nadále ovlivní i to, kolik je řidiči let, z jakého města či obce je a jak bezpečně jezdí, tedy zda řídí bez nehod, či nikoliv.

I v roce 2019 se znovu ukázalo, že koncept založený na jednoduchosti, transparentnosti a důvěře směrem ke klientovi je správnou cestou. Klienti tyto aspekty oceňují a díky nim získala Allianz pojišťovna ocenění v soutěži Zlatá koruna 2019 a dalších.

MojeAuto je produkt s jasným sdělením: 4 balíčky autopojištění. 1 snadná volba.



POJIŠTĚNÍ MAJETKU A ODPOVĚDNOSTI OBČANŮ I PODNIKATELŮ

Pojistné produkty neživotního pojištění Allianz pojišťovny jsou obecně mezi nejocetovanějšími produkty na trhu. Pojištění majetku a odpovědnosti občanů patří dlouhodobě na českém pojistném trhu mezi nejvyšší kvalitu produktů ve svém segmentu. Kvalitní pojistnou ochranu nabízí nejen pro domácnosti a běžné typy budov, ale i pro bytové domy a rekreační objekty.

Také v roce 2019 pokračovala Allianz pojišťovna v prodeji pojištění Allianz Domov prostřednictvím online sjednání na svých webových stránkách. Hlavní novinkou ale bylo zavedení nového balíčkového produktu MůjDomov, kterým je možné pojistit jak trvale, tak i přechodně (rekreačně) obývané objekty a domácnosti. U pojištění trvale obývaných objektů nabízí Allianz výběr ze tří typů balíčků Komfort, Extra a Max. Balíčky se liší rozsahem pojistného krytí – Komfort je základní balíček pro ty klienty, kterým stačí ochrana zejména proti přírodním živlům, balíček Extra navíc kryje škody vzniklé v důsledku vodovodních škod a rozbití skla a Extra dále nabízí krytí škod vzniklých např. krádeží vloupáním, loupeží, vandalismem nebo elektro riziky.

V rámci pojištění budov si mohou klienti pojistit např. rodinné domy, chalupy, chaty, byty, a to včetně automatického pojištění vedlejších staveb. Klienti mohou využít u pojištění trvale obývané budovy i připojištění porostů nebo si mohou u pojištění domácnosti sjednat pojištění vybraných věcí na zahradě. U trvale obývaných domácností dále mohou sjednat pojištění věcí odložených na místě k tomu určeném (třeba v šatnách a čekárnách), v hotelích a penzionech či osobních věcí v automobilech.

Pojištění odpovědnosti, stejně tak jako nabídka asistenčních služeb a základního právního poradenství, je automaticky součástí již nejednoduššího balíčku. Výši limitů pojistného plnění si klienti volí mezi nižší a vyšší variantou.

V oblasti pojištění podnikatelů nabízí Allianz pojišťovna širokou škálu možností. Pojištění podnikatelů pokrývá potřeby nejrůznějších subjektů, od podnikatelů přes příspěvkové a rozpočtové organizace až po společenství vlastníků bytových jednotek.

Pro klienty vyžadující velkou variabilitu a flexibilitu pojištění je určen produkt PRO Podnikatele, který nabízí možnost sestavení „pojištění na míru“ podle aktuálních i specifických potřeb.

Komplexní pojištění podnikatelů je pak určeno především středním a menším podnikatelům a sjednává se ve formě cenově výhodných balíčků ve třech variantách rozsahu pojistného krytí – Normal, Optimal a Exkluziv Plus. Prostřednictvím těchto velmi kvalitních a průběžně inovovaných pojistných produktů nabízí Allianz pojišťovna podnikatelským subjektům možnost snadného a rychlého sjednání jak pojištění podnikatelského majetku (budov a jiných staveb sloužících k podnikání, výrobního a provozního zařízení atd.), tak pojištění odpovědnosti a nákladu.

Nedílnou součástí majetkového pojištění soukromých osob i podnikatelů jsou asistenční služby Home Assistance, jejichž rozsah a kvalitu Allianz pojišťovna neustále zvyšuje. Speciální typ asistence je určen také přímo pro bytové domy.

Samostatným produktem je řešeno pojištění profesní odpovědnosti subjektů poskytujících odborné služby, u kterých je ve většině případů toto pojištění ze zákona povinné.

Allianz nabízí také skupinové pojištění Moji Zaměstnanci, tedy pojištění odpovědnosti zaměstnanců za škody způsobené zaměstnavateli, které se vztahuje na všechny zaměstnance pojistníka.

Dalšími tradičními produkty jsou např. pojištění plavidel a kaucí při pronájmu rekreačních plavidel.

I v roce 2019 Allianz pojišťovna pokračovala ve zkvalitňování služeb poskytovaných klientům a zlepšování a zjednodušování komunikace s nimi.



Allianz pojišťovna nabízí majitelům nemovitosti i podnikatelům po třech balíčcích pojištění s různým rozsahem krytí.

ŽIVOTNÍ POJIŠTĚNÍ

Jednoduchá konstrukce, srozumitelné podmínky, žádné nesmyslné poplatky, zaměření na pojištění rizik a jasné oddělení investiční složky. To vše zaujalo klienty a odbornou veřejnost natolik, že Allianz pojišťovna získala znovu v roce 2019 pro Allianz Život hned několik cen, například v soutěži Zlatá koruna nebo Finparáda.

Allianz ŽIVOT byl produktovou novinkou roku 2017, kdy navázal na produkt Rytmus a Rytmus risk. Zachoval již standardní kvalitu pojistné ochrany v podobě garancí nejvyššího plnění u úrazových připojištění, prvního komplexního pojištění rakoviny na českém trhu s názvem PRO boj s rakovinou, připojištění PRO ženy nebo pojištění invalidity nejen pro dospělé, ale i děti. Navíc přinesl novou grafickou podobu, jednoduchou poplatkovou strukturu a pro klienty srozumitelné pojistné podmínky.

K dalšímu pokroku došlo také díky digitalizaci v oblasti elektronické komunikace s klienty a pojišťovacími zprostředkovateli a v neposlední řadě také v procesu sjednání pojištění, kde online způsob sjednání nabývá stále na větším významu.

Rok 2019 přinesl pro vybrané makléře hned dvě produktové novinky v podobě jednorázově hrazeného životního pojištění MojeInvestice Titan 10 a MojeInvestice Zdraví. Obě novinky nava-

zuji na vysokou kvalitu produktů Allianz pojišťovny a poskytují pojistnou ochranu pro případ smrti nebo dožití bez vstupního poplatku.

Standardem se již staly pro klienty přehledné a snadno srozumitelné pojistné podmínky. Prostřednictvím MojeInvestice Titan 10 měli klienti možnost investovat do akcií deseti velkých společností z Ameriky, Evropy i Asie, které patří k největším a nejvýznamnějším ve svém oboru. MojeInvestice Zdraví pak byla zaměřena na vývoj ceny akcií velkých evropských společností podnikajících v oblasti farmacie a zdravotnictví.

Přizpůsobení se požadavkům klientů bylo i v roce 2019 základním kamenem produktových úprav směrem k nastavení modelu produktů s jednoduchou konstrukcí a transparentní strukturou.

Allianz ŽIVOT je již 3 roky velmi úspěšným životním pojištěním, které doplnila zajímavá novinka MojeInvestice.



CESTOVNÍ POJIŠTĚNÍ

Základem cestovního pojištění Allianz pojišťovny je pojištění léčebných výloh s neomezeným limitem krytí, které je doplněno pojištěním zavazadel, včetně zpoždění zavazadel a zpoždění letu, pojištěním odpovědnosti za škodu a jinou újmu, úrazovým pojištěním a pojištěním stornovacích poplatků s jednotnou výší spoluúčasti.

Do pojistného krytí léčebných výloh jsou zahrnuta také rizika související s terorismem, záchranná pátrací činnost horské služby a vybrané druhy volnočasových sportovních aktivit.

Cestovní pojištění si mohou sjednat klienti individuálně na jednotlivé či hromadné cesty za turistikou nebo firemní klienti na pracovní cesty. Při dlouhodobém pobytu v zahraničí nebo pro opakované krátkodobé zahraniční výjezdy nabízí Allianz pojišťovna zvýhodněné roční či pololetní cestovní pojištění, nebo roční pojištění na opakované krátkodobé pobyty.

V základním pojištění je zahrnuto více než 150 sportovních aktivit. Pro pojištění provozování rizikových sportů nabízí Allianz pojišťovna připojištění. Stále více zájemců si cestovní pojištění sjednává online, přes internet nebo telefon, kde si z pohodlí domova mohou vše zařídit rychle a jednoduše sami. Snadno si může i ze zahraničí sjednat další pojištění ten, kdo se rozhodl svůj pobyt prodloužit. Pro klienty cestující jen kousek za české hranice je v nabídce cenově výhodnější balíček, který obsahuje pojištění léčebných výloh s ome-

zeným limitem 3 mil. Kč a pojištění odpovědnosti. Cestovní pojištění bez pojištění léčebných výloh nabízí Allianz i k zájezdům v rámci České republiky.

Důležitou složkou cestovního pojištění je také pojištění odpovědnosti, často je využíváno pojištění stornovacích poplatků, zavazadel nebo pojištění následků úrazu. V rámci cestovního pojištění Allianz získává každý klient zdarma rozsáhlé a kvalitní asistenční služby poskytované AWP P&C Česká republika. Nedílnou součástí cestovního pojištění je i rychlá a pro klienta transparentní likvidace pojistných událostí.

Cestovní pojištění Allianz je komplexním balíčkem rizik, který poskytuje optimální pojistnou ochranu při cestách do zahraničí i v tuzemsku. Nabízí široký rozsah pojistných krytí a zároveň je výjimečně svým neomezeným limitem pro léčebné výlohy v zahraničí.

Cestovní pojištění Allianz je komplexním balíčkem rizik, který vás ochrání na cestách do zahraničí i po ulastech českých.



LIKVIDACE

V likvidaci pokračovala Allianz pojišťovna v roce 2019 ve zjednodušení postupů a zvyšování efektivity s důrazem na klientskou spokojenost. Pokračující výzvou byla tedy v této oblasti eliminace inflačních tlaků plynoucích z růstu cen práce, náhradních dílů, či vlivu legislativy.

NEŽIVOTNÍ POJIŠTĚNÍ

V oddělení hlášení pojistných událostí nastartovala Allianz pojišťovna procesní transformaci s cílem snížit počet předávaných požadavků na druhou úroveň likvidace. Vybranou skupinu pojistných událostí tak vyřizují přímo likvidátoři přijímající hlášení, což klientům významně zjednodušuje následnou komunikaci. Tým hlášení pojistných událostí prošel intenzivním rozvojem odborných znalostí a změnou pracovní náplně. Na konci roku dosáhl podíl pojistných událostí vyřízených v oddělení hlášení škod 40 % ze všech událostí na vozidlech, o polovinu tedy klesl počet předaných požadavků na druhou úroveň a zkrátila se i průměrná doba vyřízení škody na vozidlech, a to o 12 %.

Důraz na rychlé a jednoduché řešení byl zřejmý také v oblasti mobilních prohlídek. Technici Allianz provádějí kalkulaci škody již v průběhu prohlídky vozidla přímo u klienta či v servisu a mohou tak ihned prezentovat výši škody stanovenou rozpočtem nákladů na opravu. Ve čtvrtině případů se zasláním vlastní fotodokumentace aktivně podílejí na prohlídce přímo klienti, což v konečném důsledku zvyšuje rychlost vyřízení škody.

Hlavním tématem likvidace motorových vozidel přetrvával i v roce 2019 růst nákladů na pojistná plnění v souvislosti s vysokou inflací mezd a cen náhradních dílů.

Stále větší oblibu u klientů postupně získávala oprava čelního skla metodou scelení, jejíž podíl dosáhl 6,6 %, což je meziroční nárůst o více než 1 %. Allianz pojišťovna navíc nabízí mobilní scelení přímo u zákazníka a tato, pro klienty pohodlná, služba je jimi velmi kladně hodnocena (Net Promoter Score 64 %). Budování důvěry v tuto moderní a šetrnou technologii opravy čelního skla bude ještě nějakou dobu trvat, ale určitě s postupnou dobrou zkušeností řidičů se zájem bude zvyšovat, podobně jako v sousedním Německu, kde je scelením opraveno 20 % škod čelních skel.

Nedílnou součástí likvidace se staly důsledné kontrolní mechanismy, které hlídají přiměřenost nákladů na opravy. Fakturované náklady jsou, častěji než v minulosti, podrobeny přepočtu v expertním systému, který porovnává účtovanou práci a ceny dílů s časovými normami a doporučenými maloobchodními cenami výrobců vozidel.

V likvidaci pokračoval také rozvoj automatizace. Po automatické likvidaci škod čelních skel začala Allianz jako první pojišťovna v ČR vyřizovat automaticky i plechové škody na motorových vozidlech, a to díky platformě CebiCom. K odeslání krycího dopisu, který garantuje servisu platbu za opravu, může dojít při splnění všech podmínek zcela automaticky, zcela bez zásahu člověka. Počet škod zlikvidovaných automatem se vyšplhal na stovky měsíčně u čelních skel a desítky měsíčně u plechových škod. Další růst se očekává v roce 2020, a to díky zvyšující se penetraci systému CebiCom ve smluvní servisní síti Allianz. Konečným výsledkem tohoto způsobu automatické likvidace je rychlejší předání opraveného vozidla klientovi.

Prioritou likvidace jsou nadále škody na zdraví z odpovědnosti provozu motorového vozidla. V této oblasti stanovení výše náhrady újmy vyžaduje velmi individuální přístup a vysokou odbornou znalost likvidátorů. S cílem rychlejšího uzavírání škod na zdraví pokračujeme v aktivní nabídce kapitalizace otevřených škod s výplatou anuity a v častějším využívání dohod o narovnání, které posilují právní jistotu pojišťovny i poškozené strany a předcházejí zbytečným soudním sporům o výši plnění.

Likvidace majetkových škod, ať už z pojištění privátního majetku, nebo podnikatelů a průmyslu, čelila zvýšenému provoznímu náporu v důsledku několika kalamiť (vichřice Eberhard v březnu 2019 a další vichřice a krupobití v červnu a červenci 2019). Celkový počet kalamiťních škod dosáhl 6 800 s objemem pojistného plnění 280 milionů Kč. Za účelem rychlého vyřízení kalamiťních škod bylo napříč odděleními neživotní likvidace čerpáno přes 3 300 přesčasových hodin, díky čemuž se podařilo škody vyřídit v běžných délkách bez negativních dopadů na klienty.

Likvidace průmyslových škod zaznamenala v roce 2019 10% navýšení počtu škodních událostí v souvislosti s obchodním růstem v této oblasti pojištění. Novinkou byly elektronické odesílání potvrzení o registraci pojistné události a také digitalizace vnitřních postupů. Průmyslová likvidace vykazovala stabilní provozní výsledky a je kladně hodnocena ze strany klientů i makléřů.

ŽIVOTNÍ POJIŠTĚNÍ

Výsledky za rok 2019 ukazují, že likvidace životního pojištění si vedla výborně. Dokladem toho je nejen klientská spokojenost, která je sledována prostřednictvím ukazatele Net Promoter Score, kde opětovně došlo k meziročnímu růstu. Skvělé výsledky jsou dílem přizpůsobení se společností potřebám klientů, zejména díky novému ucelenému produktu Allianz ŽIVOT, ale přispěla k tomu i jednoduchost nahlášení pojistné události, srozumitelnost likvidačních dopisů a rychlost řešení pojistných událostí.

Příznivý vliv mělo také zjednodušení interních postupů, aktualizace metodik, využívání všech komunikačních prostředků a v neposlední řadě ochotná péče samotných likvidátorů, kteří jsou odborníky ve své profesi.

V likvidaci škod pokračovala Allianz pojišťovna u procesu zjednodušování postupů, rozvoji automatizace a zrychlování řešení pojistných událostí.

OBCHOD

Rok 2019 byl z obchodního pohledu nejlepším v historii Allianz pojišťovny, na čemž se podílely všechny distribuční kanály. Dařilo se zejména v oblasti retailového pojištění, což je plně v souladu s dlouhodobou strategií Allianz pojišťovny v ČR.

KMENOVÁ OBCHODNÍ SÍŤ

Allianz dlouhodobě intenzivně investuje do rozvoje interní Kmenové sítě, a to nejen z hlediska jejího kvantitativního rozvoje (v podobě manažerského vzdělávání a rozvoje manažerské struktury či budování nových pojišťovacích kanceláří v tzv. bílých místech), ale zejména rozvoje kvalitativního. Cílem je tak budovat síť profesionálních finančních poradců s širokým rozhledem na finančním trhu a vlastním profesionálním zázemím ve všech obcích nad 10 tisíc obyvatel.

V roce 2019 se podařilo plnohodnotně využít nový obchodní front-end, který byl do sítě implementován o rok dříve. Jeho výhodou je nejen možnost jednoduše sjednávat nové smlouvy, ale i spravovat portfolio obchodníka. Velkým tématem byla certifikace obchodníků v souladu s legislativou IDD (směrnice o distribuci pojištění). Samotná certifikace sice musí proběhnout až v roce 2020, ale již v roce 2019 probíhala intenzivně příprava a část sítě již certifikací úspěšně prošla.

Rok 2019 byl v kmenové obchodní službě ve znamení růstu ve všech oblastech retailového pojištění, a to jak z pohledu nové obchodní produkce (meziročně + 13 %), tak i spravovaného kmene (meziročně + 6 %).

V retailovém pojištění je kmenová obchodní síť nadále klíčovým distribučním kanálem, který drží více než polovinu retailového kmene Allianz pojišťovny.

ALLIANZ DIRECT, ONLINE PRODEJE A TELESALLES

V roce 2019 pokračoval distribuční kanál Allianz Direct v růstu, zejména v oblasti autopojištění. Podařilo se navázat na úspěchy v kanálu Telesales z minulého roku a rozšířit počet prodejců na 37 specialistů prodeje, kteří díky moderní technologii jsou schopni prodávat a reagovat na potřeby zájemců o pojištění 7 dní v týdnu z jakéhokoli místa umožňujícího připojení k internetové síti.

V cestovním pojištění a majetkovém pojištění byly zaznamenány rovněž nemalé nárůsty. Výkonu napomáhá i mnohem vyšší dyna-

mika internetového trhu a do jisté míry změna chování klienta, který vnímá v daleko více případech obchodní portál Allianz jako místo sjednání pojistného produktu se stejnou kvalitou podpory jako v tradičních distribučních kanálech.

Pro tým Telesales jsme v roce 2019 pokračovali úspěšně v hledání nových zdrojů obchodních příležitostí s vysokou mírou úspěšnosti prodeje, jedná se např. o končící smlouvy leasingových společností. Rozšíření škály obchodních kontaktů je zároveň klíčovým úkolem na další roky, protože to umožní plně využít vysokou efektivitu.

MLM A BROKER POOLY

V roce 2019 pokračoval úspěšný prodej životního pojištění Allianz ŽIVOT, které klientům nabízí možnost volby mezi čistě rizikovou variantou životního pojištění nebo investičním životním pojištěním s pravidelnou nebo mimořádnou složkou. V rámci největších MLM partnerů se Allianz úspěšně podařilo zaujmout významnou obchodní pozici u většiny z nich. Celý rok se nesl v duchu cílených akcí na podporu obchodu, v nichž se efektivně využíval systém obchodních slev.

V oblasti autopojištění pojišťovna v roce 2019 úspěšně překonala poslední nejasnosti spojené se svým unikátním produktem, kterým je povinné ručení se zohledněním ročního nájezdu kilometrů. Ke splnění obchodních plánů v autopojištění pomohla také širší implementace webových služeb Allianz pojišťovny u externích obchodních partnerů.

Rok 2019 byl pro externí distributory Allianz pojišťovny (MLM síť a Broker Pooly) jedním z nejlepších. Meziroční růst nové produkce v oblasti životního pojištění dosáhl 24 %. MLM a Broker Pooly postupně posilují pozici i v neživotním pojištění, kde Allianz dosáhla meziročního růstu o více než 30 %.

V roce 2019 Allianz pojišťovna stabilizovala svou významnou obchodní pozici u všech velkých externích partnerů, mezi nejvýznamnější patří společnosti Partners FS, OVB Allfinanz, Fincentrum, Broker Consulting a Broker Trust.

Multikanálový distribuční model obchodu se znovu ukázal jako velmi efektivní, i proto byl rok 2019 z pohledu obchodu vůbec nejlepším v historii Allianz pojišťovny.

CENTRÁLNÍ MAKLEŘI, PRŮMYSLOVÉ POJIŠTĚNÍ

V roce 2019 Allianz pojišťovna pokračovala v průmyslovém pojištění ve strategii nárůstu v segmentu středních rizik. Celkové obchodní výsledky však byly ovlivněny ztrátou některých velkých neprofitabilních klientů a odklonem od podpory neekologických provozů, což je v souladu se strategií skupiny Allianz.

Kmen průmyslového pojištění přesto narostl meziročně o více než 3 %. V podnikatelském pojištění se dařilo rovnoměrně navyšovat kmen, vyšší nárůsty byly zejména v oblasti bytových domů a profesní odpovědnosti. Celý rok se nesl ve znamení zvýšené spolupráce s regionálními makleři. Nejen v podnikatelské sekci, ale rovněž v privátním pojištění byl tento směr velmi úspěšný. Kmen podnikatelského pojištění narostl meziročně o více než 11 %.

V oblasti centrálního makléřského obchodu navázala Allianz pojišťovna na úspěšnou spolupráci s největšími obchodními partnery. Spolupráce byla úspěšná jak v růstu kmene, tak v profitabilitě portfolia. Razantní nárůst zaznamenal tento distribuční kanál zejména ve flotilovém pojištění, kde při udržení dobré profitability narostl kmen o více než 20 %.

LEASING A DEALERŮ

V pojištění prodávaném ve splátkách financování Allianz pojišťovna v porovnání s předchozími lety ještě důrazněji sledovala vývoj profitability a zaměřovala se na její zlepšení. Segmentace pojistných sazeb, obdobná té v retailovém autopojištění, se začala postupně promítat i do tohoto odvětví pojištění a díky tomu docházelo k pozvolnému vylepšování škodních průběhů. I přes opatření zaměřená na zlepšení profitability se podařilo navýšit celkový kmen o více než 2 %.

Retailové autopojištění prodávané cestou prodejců vozidel rostlo v roce 2019 po předchozím rekordním roce o dalších 31 %. Tento úspěch je přičítán mimo jiné dlouhodobé strategii v oblasti péče o tento prodejní kanál, která spočívá zejména v jednotném obchodním přístupu k dealerstvím vozidel bez ohledu na to, kdo konkrétně o tato dealerství pečuje. Regionální manažeři dealer-ského obchodu nerozlišují, zda je péče prováděna obchodními zástupci Allianz, pojišťovacími makleři, leasingovými společnostmi nebo jinými zprostředkovateli pojištění.

BANKOPOJIŠTĚNÍ A ALLIANZ FINANCE

Rok 2019 byl pro Allianz rokem, kdy se naplno implementovala strategická spolupráce v prodeji pojištění s UniCredit Bank Czech Republic and Slovakia. Obě strany vynaložily velké úsilí pro obchodní úspěch a tato snaha se vyplatila a vyplácí. Navíc se stále jedná teprve o začátek dlouhodobé strategické spolupráce. S ohledem na výsledky 2019 můžeme konstatovat, že již dnes patří UniCredit Bank k jednomu z klíčových partnerů v oblasti distribuce životního pojištění.

V loňském roce nadále pokračovala úspěšná spolupráce v oblasti bankopojištění s Wüstenrot stavební spořitelnou, která je výhradním zprostředkovatelem pojištění Allianz. Výhled rozvoje a progresu reciproční spolupráce s Wüstenrot je rovněž velmi pozitivní, zejména s ohledem na obchodní a tržní cíle Wüstenrot na českém finančním trhu v dalších letech.

Finanční skupina Allianz v České republice má aktivní a úspěšné zastoupení mezi zprostředkovateli úvěrových produktů, zejména spotřebitelských úvěrů na bydlení. A to prostřednictvím dceřiné společnosti Allianz Kontakt, s. r. o. Ke zprostředkování úvěrů využívá Allianz Kontakt primárně kmenovou obchodní síť Allianz pojišťovny a vybrané externí obchodní partnery. V roce 2019 se povedlo zprostředkovat úvěry v celkovém objemu převyšujícím 1,6 miliardy Kč. Mezi největšími poskytovateli úvěrů, kde byly tyto úvěry zprostředkovány, patří UniCredit Bank, Wüstenrot Hypoteční banka a Komerční banka.

Distribuční model obchodu Allianz je multikanálový. Naším strategickým úkolem je řídit jednotlivé kanály ve vzájemné synergii, nikoli jako konkurenty. Tento model se i v roce 2019 ukázal jako velmi efektivní a přinesl rekordní obchodní výsledky, zejména pak v retailovém pojištění.

ZAMĚSTNANCI

Rok 2019 byl z pohledu HR opět jedním z neúspěšnějších roků v historii Allianz v České republice. V tomto roce firma významně investovala jak do svých lidí, tak i do úprav pracovního prostoru podle posledních trendů. V rámci projektu Work Well Allianz provozuje v budově generálního ředitelství tělocvičnu, kde pravidelně pro zaměstnance organizuje zdravotní cvičení a relaxaci. V prestižní soutěži Top zaměstnavatel pak obhájila krásné druhé místo v kategorii Pojišťovnictví.

Allianz pojišťovna si plně uvědomuje, že základem jejího úspěchu jsou zaměstnanci. Zaměstnanci, kteří jsou motivováni poskytovat ty nejlepší služby, vytvářet a zdokonalovat produkty Allianz a nabízet takové, které nejlépe odrážejí potřeby zákazníka. V případě pojistných událostí pak poskytují kvalitní službu, která klientům zajistí bezkonkurenční likvidační servis. K tomu je zapotřebí profesionální tým kvalifikovaných a správně motivovaných pracovníků a systematická péče o další rozvoj jejich potenciálu.

VZDĚLÁVÁNÍ A OSOBNÍ ROZVOJ ZAMĚSTNANCŮ

Allianz pojišťovna věnuje vzdělávání a rozvoji svých zaměstnanců velkou pozornost. Zajišťuje řadu školení, kurzů i ucelených programů zaměřených na odborný, osobnostní a manažerský rozvoj. V roce 2019 realizovala program Allianz pojišťovna – firemní vzdělávání, který byl spolufinancován Evropskou unií v rámci Operačního programu zaměstnanost.

Obsahoval kurzy:

- Obecné IT
- Měkké a manažerské dovednosti pro všechny manažerské úrovně
- Odborné IT
- Účetní, ekonomické a právní kurzy

Kromě toho mohli zaměstnanci využít širokou nabídku:

- Soft skills s tématy – Sebemotivace, Prezentační dovednosti, Obtížná komunikace
- Odborné vzdělávání – Excel na všech úrovních ve spolupráci s externími dodavateli
- Jazykové kurzy formou skupinové i individuální výuky
- Vstupní školení pro nové zaměstnance
- Zahraniční vzdělávání a certifikace pro vybrané specializace
- Účast zaměstnanců na konferencích a profesních setkáních

- Allianz Akademie – produktová školení
- Mimopracovní vzdělávání, například znalecké zkoušky, ACCA a další

Dále se znovu navázalo na úspěšný koncept školení pod názvem Učíme se navzájem. V rámci něho si zaměstnanci předávají své znalosti mezi sebou a představují oddělení, ve kterých pracují. Zaměstnanci dále mohli navštívit v rámci iniciativy Work Well setkání s MUDr. Janem Vojáčkem, lékařem praktikujícím tzv. funkční medicínu.

ZAMĚSTNANECKÉ VÝHODY

Cílem Allianz pojišťovny je neustále posilovat svoji pozici jak mezi předními pojistiteli, tak mezi významnými zaměstnavateli. Společnost si je vědoma skutečnosti, že svých výsledků dosahuje především díky vysokému pracovnímu nasazení svých zaměstnanců, a proto jim poskytuje zajímavé benefity.

Mezi nejvýznamnější v roce 2019 patřily:

- týden dovolené nad rámec stanovený zákonem
- čtyři dny sick days
- flexibilní pracovní doba
- možnost práce z domova
- poskytování nápojů na pracovištích zdarma
- stravování v sídle společnosti za zvýhodněné ceny a pro zaměstnance s místem pracoviště mimo hlavní budovu příspěvek zaměstnavatele na stravování
- příspěvek zaměstnavatele na penzijní připojištění
- roční cestovní pojištění pro zaměstnance a jejich rodinné příslušníky za 1 Kč
- základní životní pojištění pro případ smrti z jakýchkoliv příčin
- sleva 50 % na vstupenky do divadla Minor
- v rámci partnerství s Botanickou zahradou Praha sleva 50 % na vstupenky

- T-Mobile program – speciální tarify pro zaměstnance a jejich rodinné příslušníky
- systém Cafeterie (BENshop)
- Taxislužba – firemní sazby pro zaměstnance i pro soukromé účely
- zdravotní a relaxační cvičení na pracovišti pro zaměstnance
- 1 až 2 pracovní dny na dobrovolnickou činnost
- interní akce pro zaměstnance, jako např. Sportovní den, Kino-den nebo Mikulášské představení pro děti

FIREMNÍ KULTURA

Firemní kultura Allianz pojišťovny vychází z firemních hodnot společnosti a zásad kultury řízení skupiny Allianz SE, směřujících k naplnění poslání skupiny a k jednotné kultuře řízení ve všech jejích společnostech. Součástí firemní kultury je i každoroční průzkum motivovanosti zaměstnanců, který monitoruje atmosféru ve společnosti a přináší nové podněty pro zvýšení spokojenosti zaměstnanců. Dlouhodobě vysoká účast v tomto dobrovolném průzkumu (v roce 2019 92 %) vypovídá o zájmu zaměstnanců vyjádřit svůj názor a přispět tak k dalšímu vývoji společnosti.

Velký důraz je kladen na profesionální chování zaměstnanců a dodržování interních pravidel společnosti. Hlavní zásady jsou zakotveny v Kodexu chování, obchodní etiky a dodržování předpisů, kterým se již od roku 2005 řídí všechny společnosti skupiny Allianz. Nedílnou součástí firemní kultury je respektování pravidel rovných pracovních příležitostí a netolerance jakékoliv diskriminace. K významným akcím, které podporují firemní kulturu Allianz pojišťovny, patří pravidelná setkání zaměstnanců s vedením společnosti při oficiálních výročích a jiných příležitostech a další sportovní a společenské akce pro zaměstnance, podporující týmovou spolupráci.

Allianz pojišťovna i u roce 2019 pokračovala u projektu WORK WELL, který podporuje zdravý životní styl a sladění pracovního a osobního života.

NEFINANČNÍ INFORMACE

Allianz je vysoce transparentní společností, která dlouhodobě razí přístup nulové tolerance k podvodnému jednání a korupci. Důvěra klientů a dobrá reputace jsou výsledkem jejího profesionálního a férového obchodního přístupu.

BOJ PROTI KORUPCI A ÚPLATKÁŘSTVÍ

Allianz i v roce 2019 nadále pokračovala v kontrolách dodavatelů či ve školení svých pracovníků na oblast boje proti korupci a úplatkářství. Toto téma je obsaženo v úvodním školení jak pro nové zaměstnance, tak i pro nové obchodní zástupce.

Kromě vstupního školení pracovníci průběžně absolvují protikorupční e-learningové tréninky. Během roku byli v souladu se směrnicí č. 64 - Nákup zboží a služeb - kontrolováni dodavatelé Allianz. Pravidelnému monitoringu podléhají též procesy vnímané jako možné korupční indikátory. Allianz také provedla elektronickou protikorupční komunikační kampaň. Základem boje proti korupci a úplatkářství jsou vnitřní dokumenty a směrnice, zejména č. 167 - Příručka pro uplatnění protikorupčních pravidel společnosti Allianz, č. 168 – Politika Allianz pro dary, zábavu a pohostinnosti, č. 182 - Pokyny pro Whistleblowing a č. 185 - Protikorupční opatření při spolupráci s pojišťovacími zprostředkovateli a Kodex chování zaměstnance a Kodex chování obchodního zástupce. Protikorupční rizika a úplatkářství se v Allianz vyhodnocují dle stanovené metody průběžně.

OCHRANA ÚDAJŮ

Také téma ochrany osobních údajů a soukromí nabývá zejména v posledních letech čím dál více na významu, a to nejen z pohledu jednotlivců, jejichž soukromí má být chráněno, ale i z pohledu těch, kteří se s cizími osobními údaji setkávají při své práci a kteří by měli ochranu jejich soukromí zabezpečovat. Zásadní pro právní úpravu nakládání s osobními údaji je Nařízení Evropského parlamentu a Rady (EU) 2016/679, které nabylo účinnosti dne 25. 5. 2018 („Nařízení“).

Skupina Allianz přijala v dubnu 2018 skupinový Standard Allianz na ochranu soukromí (Allianz Privacy Standard, tzv. „APS“) obsahující závazná podniková pravidla Allianz, jakož i minimální požadavky na zajištění souladu v oblasti soukromí a ochrany osobních údajů v rámci skupiny Allianz. Pravidla a požadavky na zpracování osobních údajů dle Nařízení a APS byly v Allianz implementovány v interních procesech a dokumentech. Pravidla a procesy ochrany osobních údajů soukromí jsou standardizovány ve směrnici č. 197.04 - Ochrana osobních údajů a soukromí.

Skupina Allianz přijala dále skupinová pravidla pro posouzení dopadů na ochranu soukromí (Privacy Impact Assessment, tzv. „PIA“); PIA tool pro Allianz v ČR byl uveden do provozu a PIA byla

vypracována pro procesy obsahující vysoká rizika pro práva a svobody subjektů údajů. Byl zaveden systém ke zjišťování a ohlašování případů porušení zabezpečení osobních údajů, a to i dle skupinových pravidel Allianz Functional Rule for Personal Data Incident Management přijatých v květnu 2018. Případy porušení zabezpečení jsou ohlašovány kvartálně na skupinu Allianz tzv. GD&DP. Subjekty údajů byly informovány o zpracování osobních údajů u Allianz k účinnosti Nařízení. Informace o zpracování osobních údajů pro subjekty údajů byla implementována v dokumentech Allianz a na webových stránkách Allianz. Byl zaveden systém k vyřizování práv subjektů údajů dle Nařízení, a to i dle skupinových pravidel Functional Rule for the handling of Subject Access Requests (tzv. SARs“).

Ve společnostech Allianz náležejících do Allianz Privacy Renewal Program Community byl jmenován v souladu s Nařízením pověřenec pro ochranu osobních údajů. Všichni zaměstnanci Allianz byli proškoleni v problematice nakládání s osobními údaji a toto školení bylo dále zavedeno jako jedno z povinných školení u nově nastupujících zaměstnanců. Probíhá jak elektronicky formou eLearningu, tak osobně pověřencem na vstupním školení. Informování managementu o implementaci pravidel na ochranu osobních údajů probíhalo v roce 2019 kvartálně.

Další ze směrnic upravuje zacházení zaměstnanců Allianz s informacemi, které jsou citlivé pro vývoj kapitálových trhů. Zaměstnanci jsou povinni zabezpečit důvěrnost takovýchto informací a využívat je pouze pro legitimní obchodní účely. Dovoleno není nezákonné zveřejnění vnitřní informace; tzv. insider dealing; ani manipulace s trhem. Této problematice se věnuje směrnice č. 178.02 – Pravidla Capital Markets Compliance, která obsahuje pravidla závazná pro všechny zaměstnance Allianz.

SPOLEČENSKÁ ODPOVĚDNOST

To je další nedílná součást firemní kultury Allianz pojišťovny. Nejen jako společnost Allianz, ale i její zaměstnanci cítí zodpovědnost za druhé. Z této myšlenky vznikl Den D.

FIREMNÍ DOBROVOLNICTVÍ

Zájmu zaměstnanců se těší především projekt firemního dobrovolnictví Den D - den, který má smysl, který pomáhá neziskovým organizacím. Všichni zaměstnanci tak mají možnost dobrovolně se zapojit do různých aktivit ve spolupráci s neziskovými organizacemi. Celkově se do programu firemního dobrovolnictví v roce 2019

Allianz je společensky odpovědnou firmou, která dbá na ekologii, podporuje firemní dobrovolnictví, stará se o zdraví zaměstnanců a hlavně razí profesionální a férový přístup.

zapojilo 252 zaměstnanců. 74 z nich se rozhodlo pomáhat dvakrát, celkový počet dobrovolníků je tedy 326. Pro porovnání v roce 2018 to bylo 238 dobrovolníků, jde tedy o nárůst dobrovolníků o 37 % za poslední rok. Celkem se uskutečnilo 42 akcí. Podpořeno bylo 15 neziskových organizací, pomoc směřovala zejména do oblasti životního prostředí a ekologie. Většina akcí se konala v Praze. Pokud jde o rozdělení podle pohlaví, zúčastnilo se 111 mužů (34 %) a 215 žen (66 %). Nejfrekventovanějším dobrovolnickým dnem byla středa. Allianz tuto myšlenku podporuje i tím, že na Den D poskytne každému zaměstnanci placené volno.

EKOLOGIE

Od roku 2008 je Allianz aktivně zapojena do globálního ekologického programu skupiny Allianz s cílem minimalizovat svůj negativní vliv na životní prostředí. Konkrétními opatřeními chce docílit snížení spotřeby energií, vody a papíru. Pracuje také na zvýšení efektivity v oblasti nakládání s odpady. Během pracovních cest se zaměstnanci Allianz snaží minimalizovat uhlíkovou stopu. Allianz se také zapojila do akce Do práce na kole, čímž také její zaměstnanci přispěli ke snížení uhlíkové stopy. Součástí tohoto projektu bylo rozšíření a rekonstrukce kolárny. Přestože program v Allianz pojišťovně přináší úspěchy, stále je co zlepšovat, například v recyklaci odpadů.

PŘÍSPĚVKY LIDEM A ORGANIZACÍM NA SPECIÁLNÍ PÉČI

Finanční dary poskytovala Allianz pojišťovna ve spolupráci s Allianz nadačním fondem lidem nebo organizacím v tíživé životní situaci, například na léčbu, kterou nehradí zdravotní pojišťovny, dopravní prostředek nebo speciální pomůcky.

ZDRAVÍ ZAMĚSTNANCŮ

Allianz klade důraz na **Work Well a zdravý životní styl svých zaměstnanců**, a to nejen v rámci pracovních podmínek.

- flexibilní pracovní doba, home office, 4 sick days a další. Veškeré akce pro **zaměstnance byly i v roce 2019 zaměřené na podporu zdraví zaměstnanců**.

Souhrn všech nefinančních informací, které se týkají i dceřiné společnosti Allianz pojišťovny, a. s. v České republice, je obsažen ve speciálním reportu mateřské společnosti Allianz SE. https://www.allianz.com/en/investor_relations/results-reports/annual-reports.html https://www.allianz.com/en/investor_relations/results-reports/sustainability.html

- 2x Den zdraví a 8x Preventivní vyšetření zaměstnanců – ergonomie místa, cvičení v kanceláři, ale i vyšetření očí, znamének, krve či speciální projekt, který se zaměřuje na velmi časté nemoci žen a mužů.
 - podpora v rámci pohybových aktivit a úhrada startovního v rámci Allianz World Run, Night Run, Do práce na kole apod.
 - zajištění workshopů na téma Time management, Asertivita, Efektivní komunikace a psychohygiena.
- Dovybavení tělocvičny o další sportovní nástroje - žebřiny a TRX.

OTEVŘENÁ KOMUNIKACE

O všech důležitých událostech a změnách probíhajících ve společnosti jsou zaměstnanci pravidelně informováni na setkáních s vedením, ale také digitálními informačními médii, jako jsou pravidelný elektronický newsletter INFO, vysílání Allianz TV či intranetový portál. K dispozici je zaměstnancům také e-mailová adresa, kam mohou posílat své dotazy, nebo schránka Listárna, kam mohou vhadzovat své otázky i anonymně. Anonymně mohou zaměstnanci rovněž hlásit neetická jednání prostřednictvím linky SpeakUp.

Jak již bylo zmíněno, velký důraz je kladen na profesionální chování zaměstnanců a dodržování interních pravidel společnosti, mezi která patří Kodex chování a další předpisy. Nedílnou součástí firemní kultury je také respektování pravidel rovných pracovních příležitostí a netolerance jakékoliv diskriminace. Týmová spolupráce je podporována pravidelnými setkáními zaměstnanců s vedením společnosti, stejně jako sportovními a společenskými akcemi zaměstnanců.

Allianz je společensky odpovědnou firmou, která dbá na ekologii, podporuje firemní dobrovolnictví, stará se o zdraví zaměstnanců a hlavně razí profesionální a férový přístup.

PODĚKOVÁNÍ PŘEDSTAVENSTVA

Představenstvo společnosti děkuje pojišťovacím poradcům, makléřům, externím spolupracovníkům, obchodním partnerům a všem zaměstnancům za odvedenou práci pro Allianz pojišťovnu v roce 2019, za jejich vysoké nasazení, nadšení a profesionální přístup.

Děkujeme také akcionáři za podporu a spolupráci. Klientům pak děkujeme za důvěru, kterou v Allianz pojišťovnu dlouhodobě vkládají.

Představenstvo

B



Zpráva nezávislého auditora

akcionáři společnosti Allianz pojišťovna, a.s.

Zpráva o auditu účetní závěrky

Výrok auditora

Podle našeho názoru přiložená účetní závěrka podává věrný a poctivý obraz finanční pozice společnosti Allianz pojišťovna, a.s., se sídlem Ke Štvanici 656/3, Praha 8 („Společnost“) k 31. prosinci 2019 a její finanční výkonnosti za rok končící 31. prosince 2019 v souladu s českými účetními předpisy.

Předmět auditu

Účetní závěrka Společnosti se skládá z:

- rozvahy k 31. prosinci 2019,
- výkazu zisku a ztráty za rok končící 31. prosince 2019,
- přehledu o změnách vlastního kapitálu za rok končící 31. prosince 2019, a
- přílohy účetní závěrky, která obsahuje podstatné účetní metody a další vysvětlující informace.

Základ pro výrok

Audit jsme provedli v souladu se zákonem o auditorech, nařízením Evropského parlamentu a Rady (EU) č. 537/2014 („nařízení EU“) a auditorskými standardy Komory auditorů České republiky, kterými jsou Mezinárodní standardy auditu (ISA), případně doplněné a upravené souvisejícími aplikačními doložkami (společně „auditorské předpisy“). Naše odpovědnost stanovená těmito předpisy je podrobněji popsána v oddílu Odpovědnost auditora za audit účetní závěrky. Domníváme se, že důkazní informace, které jsme shromáždili, poskytují dostatečný a vhodný základ pro vyjádření našeho výroku.

Nezávislost

V souladu se zákonem o auditorech, s nařízením EU a s Radou pro mezinárodní etické standardy účetních vydaným a Komorou auditorů České republiky přijatým Etickým kodexem pro auditory a účetní odborníky (společně „etické předpisy“), jsme na Skupině a Společnosti nezávislí a splnili jsme i další etické povinnosti vyplývající z etických předpisů.

PricewaterhouseCoopers Audit, s.r.o., Hvězdova 1734/2c, 140 00 Praha 4, Česká republika
T: +420 251 151 111, F: +420 252 156 111, www.pwc.com/cz

PricewaterhouseCoopers Audit, s.r.o., se sídlem Hvězdova 1734/2c, 140 00 Praha 4, IČ: 40765521, zapsaná v obchodním rejstříku vedeném Městským soudem v Praze, oddíl C, vložka 3637 a v seznamu auditorských společností u Komory auditorů České republiky pod evidenčním číslem 021.



Akcionář společnosti Allianz pojišťovna, a.s.
Zpráva nezávislého auditora

Přístup k auditu

Přehled



Celková hladina významnosti je stanovena na úrovni 1% hrubého předepsaného pojistného Společnosti, což představuje 156 mil. Kč.

Oceňování technických rezerv

Při plánování auditu jsme si stanovili hladinu významnosti a vyhodnotili rizika výskytu významné nesprávnosti v účetní závěrce. Konkrétně jsme určili oblasti, ve kterých vedení uplatnilo svůj úsudek, např. v případě významných účetních odhadů, které zahrnují stanovení předpokladů a posouzení budoucích skutečností, které jsou z podstaty nejisté.

Zaměřili jsme se také na rizika obcházení vnitřních kontrol vedením, a to včetně vyhodnocení toho, zda nebyla zjištěna předpojatost, jež by vytvářela riziko výskytu významné nesprávnosti z důvodu podvodu.

Hladina významnosti

Rozsah našeho auditu byl ovlivněn použitou hladinou významnosti. Audit je plánován tak, abychom získali přiměřenou jistotu, že účetní závěrka neobsahuje významnou nesprávnost způsobenou podvodem nebo chybou. Nesprávnosti jsou považovány za významné, pokud lze reálně předpokládat, že by jednotlivě nebo v souhrnu mohly ovlivnit ekonomická rozhodnutí, která uživatelé účetní závěrky na jejím základě přijmou.

Na základě našeho odborného úsudku jsme stanovili určité kvantitativní hladiny významnosti, včetně celkových hladin významnosti vztahujících se k účetní závěrce jako celku (viz tabulku níže). Na jejich základě jsme, společně s kvalitativním posouzením, určili rozsah našeho auditu, včetně povahy, načasování a rozsahu auditních postupů, a vyhodnotili dopad zjištěných nesprávností individuálně i v souhrnu na účetní závěrku.

Celková hladina významnosti pro Společnost	156 milionů Kč (2018: 100 milionů Kč)
Jak byla stanovena	Celková hladina významnosti představuje 1% hrubého předepsaného pojistného Společnosti.
Zdůvodnění použitého základu pro stanovení významnosti	Hrubé předepsané pojistné bylo vybráno jako základ pro stanovení významnosti, neboť představuje standard měření výkonnosti v oblasti pojišťovnictví, a je také klíčovým ukazatelem pro vedení Společnosti. Výkonnost pojišťoven na trhu je měřena na základě výnosů a hrubé předepsané pojistné je rovněž jedním z hlavních ukazatelů sledovaných externími uživateli účetní závěrky.



Akcionář společnosti Allianz pojišťovna, a.s.
Zpráva nezávislého auditora

Hlavní záležitosti auditu

Hlavní záležitosti auditu jsou záležitosti, které byly podle našeho odborného úsudku při auditu účetní závěrky za běžné období nejvýznamnější. Těmito záležitostmi jsme se zabývali v kontextu auditu účetní závěrky jako celku a v souvislosti s utvářením názoru na tuto účetní závěrku. Samostatný výrok k těmto záležitostem nevyjadřujeme.

Hlavní záležitost auditu

Oceňování technických rezerv

Oceňování technických rezerv je předmětem vysokého stupně odhadu s ohledem na faktory užití v oceňovacích modelech. Ocenění vyžaduje použití pojistně-matematických modelů a stanovení aktuálních ekonomických i neekonomických předpokladů, které mohou být ovlivněny budoucími ekonomickými i politickými podmínkami a regulací pojistného trhu.

Předpoklady využití pro ocenění závazků ze životního pojištění jsou závislé zejména na úmrtnosti, míře předčasného ukončování smluv, nákladech a neméně důležitým faktorem jsou také bezrizikové úrokové sazby. Zásadním vstupem do tohoto výpočtu jsou rovněž úrokové sazby použité pro diskontování.

Na základě realizovaných výnosů dochází k připisování výnosů ke klientským smlouvám, a také ohodnocení souvisejícího závazku vyžaduje odborný úsudek a aplikaci pojistně-matematických modelů a předpokladů.

Předpoklady využití při ocenění závazků z neživotních pojistných smluv primárně souvisí s mírou předčasného ukončování smluv, náklady na zpracování pojistných událostí, nastalým škodním vývojem, přiznanými a očekávanými bonusy a slevami, a ostatními předpoklady užitými při testování postačitelosti vykázaných pojistných závazků.

Účetní postupy užití vedením pro oceňování technických rezerv jsou zveřejněny v poznámce I.4 i) –n) a související další vysvětlující informace v poznámce II.9 přílohy účetní závěrky.

Jak audit pracoval s hlavní záležitostí auditu

Do našich auditních postupů zaměřených na ověření modelů a užitých předpokladů jsme zapojili interní specialisty z oblasti pojistné matematiky. Ověřili jsme správnost a přesnost výpočtů a platnost klíčových předpokladů a parametrů stanovených Společností na základě Společností poskytnutých dat, dat dostupných z trhu a také historické zkušenosti Společnosti, např. výsledků likvidace. Za účelem kontroly modelu použitého při testování postačitelosti pojistných závazků jsme se specificky zaměřili na výpočet současné hodnoty budoucích peněžních toků z pojistných smluv.

Diskutovali jsme změny v existujících i parametry v nových produktech a souvisejících pojistně-matematických metodách ocenění životní i neživotní rezervy.

V oblasti neživotního pojištění jsme se zaměřili na kontrolu výpočtu přiměřenosti pojistného, testování postačitelosti závazků a přepočtu odhadu rezervy na škody nastalé a nenahlášené.

V rámci auditových postupů jsme ověřili na vybraném vzorku smluv rezervu na nahlášené a nezlikvidované škody a analyzovali jsme rovněž výsledek likvidace pojistných událostí. Posoudili jsme dostatečnost celkové rezervy na pojistná plnění a zhodnotili přiměřenost aplikovaných metod k jejímu stanovení.

Posoudili jsme také správnost a kompletnost údajů zveřejňovaných v příloze účetní závěrky.



Akcionář společnosti Allianz pojišťovna, a.s.
Zpráva nezávislého auditora

Jak jsme stanovili rozsah auditu?

Rozsah auditu jsme stanovili tak, abychom získali dostatečné informace, které nám umožní vyjádřit výrok k účetní závěrce jako celku.

Vzali jsme v úvahu účetní procesy a kontroly Společnosti a odvětví, ve kterém Společnost podniká.

Ostatní informace

Ostatními informacemi jsou v souladu s § 2 písm. b) zákona o auditorech informace uvedené ve výroční zprávě mimo účetní závěrku a naši zprávu auditora. Za ostatní informace odpovídá představenstvo Společnosti.

Náš výrok k účetní závěrce se k ostatním informacím nevztahuje. Přesto je však součástí našich povinností souvisejících s auditem účetní závěrky seznámení se s ostatními informacemi a posouzení, zda ostatní informace nejsou ve významném nesouladu s účetní závěrkou či s našimi znalostmi o Společnosti získanými během auditu nebo zda se jinak tyto informace nejeví jako významně nesprávné. Také jsme posoudili, zda ostatní informace byly ve všech významných ohledech vypracovány v souladu s příslušnými právními předpisy. Tímto posouzením se rozumí, zda ostatní informace splňují požadavky právních předpisů na formální náležitosti a postup vypracování ostatních informací v kontextu významnosti, tj. zda případné nedodržení uvedených požadavků by bylo způsobitelné ovlivnit úsudek činěný na základě ostatních informací.

Na základě provedených postupů, do míry, již dokážeme posoudit, uvádíme, jsou dle našeho názoru:

- ostatní informace, které popisují skutečnosti, jež jsou též předmětem zobrazení v účetní závěrce, ve všech významných ohledech v souladu s účetní závěrkou a
- ostatní informace vypracovány v souladu s právními předpisy.

Dále jsme povinni uvést, zda na základě poznatků a povědomí o Společnosti, k nimž jsme dospěli při provádění auditu, ostatní informace neobsahují významné věcné nesprávnosti. V rámci uvedených postupů jsme v obdržených ostatních informacích žádné významné věcné nesprávnosti nezjistili.

Odpovědnost představenstva, dozorčí rady a výboru pro audit Společnosti za účetní závěrku

Představenstvo Společnosti odpovídá za sestavení účetní závěrky podávající věrný a poctivý obraz v souladu s českými účetními předpisy, a za takový vnitřní kontrolní systém, který považuje za nezbytný pro sestavení účetní závěrky tak, aby neobsahovala významné nesprávnosti způsobené podvodem nebo chybou.

Při sestavování účetní závěrky je představenstvo Společnosti povinno posoudit, zda je Společnost schopna nepřetržitě trvat, a pokud je to relevantní, popsat v příloze účetní závěrky záležitosti týkající se jejího nepřetržitého trvání a použití předpokladu nepřetržitého trvání při sestavení účetní závěrky, s výjimkou případů, kdy představenstvo plánuje zrušení Společnosti nebo ukončení její činnosti, resp. kdy nemá jinou reálnou možnost než tak učinit.

Za dohled nad procesem účetního výkaznictví odpovídá dozorčí rada Společnosti.

Za sledování postupu sestavování účetní závěrky je odpovědný výbor pro audit Společnosti.



Akcionář společnosti Allianz pojišťovna, a.s.
Zpráva nezávislého auditora

Odpovědnost auditora za audit účetní závěrky

Naším cílem je získat přiměřenou jistotu, že účetní závěrka jako celek neobsahuje významnou nesprávnost způsobenou podvodem nebo chybou a vydat zprávu auditora obsahující náš výrok. Přiměřená míra jistoty je velká míra jistoty, nicméně není zárukou, že audit provedený v souladu s auditorskými předpisy ve všech případech v účetní závěrce odhalí případnou existující významnou nesprávnost. Nesprávnosti mohou vznikat v důsledku podvodů nebo chyb a považují se za významné, pokud lze reálně předpokládat, že by jednotlivě nebo v souhrnu mohly ovlivnit ekonomická rozhodnutí, která uživatelé účetní závěrky na jejím základě přijmou.

Při provádění auditu v souladu s výše uvedenými předpisy je naší povinností uplatňovat během celého auditu odborný úsudek a zachovávat profesní skepticismus.

Dále je naší povinností:

- identifikovat a vyhodnotit rizika významné nesprávnosti účetní závěrky způsobené podvodem nebo chybou, navrhnout a provést auditorské postupy reagující na tato rizika a získat dostatečné a vhodné důkazní informace, abychom na jejich základě mohli vyjádřit výrok. Riziko, že neodhalíme významnou nesprávnost, k níž došlo v důsledku podvodu, je větší než riziko neodhalení významné nesprávnosti způsobené chybou, protože součástí podvodu mohou být tajné dohody, falšování, úmyslná opomenutí, nepravdivá prohlášení nebo obcházení vnitřních kontrol.
- seznámit se s vnitřním kontrolním systémem Společnosti relevantním pro audit v takovém rozsahu, abychom mohli navrhnout auditorské postupy vhodné s ohledem na dané okolnosti, nikoli abychom mohli vyjádřit názor na účinnost jejího vnitřního kontrolního systému.
- posoudit vhodnost použitých účetních pravidel, přiměřenost provedených účetních odhadů a informace, které v této souvislosti představenstvo Společnosti uvedlo v příloze účetní závěrky.
- posoudit vhodnost použití předpokladu nepřetržitosti trvání při sestavení účetní závěrky představenstvem, a to, zda s ohledem na shromážděné důkazní informace existuje významná nejistota vyplývající z událostí nebo podmínek, které mohou významně zpochybnit schopnost Společnosti trvat nepřetržitě. Jestliže dojdeme k závěru, že taková významná nejistota existuje, je naší povinností upozornit v naší zprávě na informace uvedené v této souvislosti v příloze účetní závěrky, a pokud tyto informace nejsou dostatečné, vyjádřit modifikovaný výrok. Naše závěry týkající se schopnosti Společnosti trvat nepřetržitě vycházejí z důkazních informací, které jsme získali do data naší zprávy. Nicméně budoucí události nebo podmínky mohou vést k tomu, že Společnost ztratí schopnost trvat nepřetržitě.
- vyhodnotit celkovou prezentaci, členění a obsah účetní závěrky, včetně přílohy, a dále to, zda účetní závěrka zobrazuje podkladové transakce a události způsobem, který vede k věrnému zobrazení.

Naší povinností je informovat představenstvo, dozorčí radu a výbor pro audit mimo jiné o plánovaném rozsahu a načasování auditu a o významných zjištěních, která jsme v jeho průběhu učinili, včetně zjištěných významných nedostatků ve vnitřním kontrolním systému.

Naší povinností je rovněž poskytnout výboru pro audit prohlášení o tom, že jsme splnili příslušné etické požadavky týkající se nezávislosti, a informovat je o veškerých vztazích a dalších záležitostech, u nichž se lze reálně domnívat, že by mohly mít vliv na naši nezávislost, a případných souvisejících opatřeních.

Dále je naší povinností vybrat na základě záležitostí, o nichž jsme informovali dozorčí radu a výbor pro audit, ty, které jsou z hlediska auditu účetní závěrky za běžný rok nejvýznamnější, a které tudíž představují hlavní záležitosti auditu, a tyto záležitosti popsat v této zprávě. Tato povinnost neplatí, když právní předpisy zakazují zveřejnění takové záležitosti nebo pokud ve zcela výjimečném případě usoudíme, že bychom o dané záležitosti neměli v naší zprávě informovat, protože lze reálně očekávat, že možné negativní dopady zveřejnění převáží nad přínosem z hlediska veřejného zájmu.



Akcionář společnosti Allianz pojišťovna, a.s.
Zpráva nezávislého auditora

Zpráva o jiných požadavcích stanovených právními předpisy

V souladu s článkem 10 odst. 2 nařízení EU uvádíme následující informace vyžadované nad rámec Mezinárodních standardů auditu:

Soulad výroku s dodatečnou zprávou výboru pro audit

Potvrzujeme, že náš výrok auditora je v souladu s dodatečnou zprávou pro výbor pro audit Společnosti, kterou jsme dnes vyhotovili dle článku 11 nařízení EU.

Určení auditora a délka provádění auditu

Auditorem Společnosti pro roky 2018 – 2021 nás dne 30. října 2017 jmenoval jediný akcionář Společnosti. Auditorem Společnosti jsme nepřetržitě 2 roky.

Poskytnuté neauditorské služby

Společnosti jsme kromě povinného auditu neposkytli žádné služby.

Síť PwC neposkytla Společnosti žádné zakázané služby uvedené v článku 5 nařízení EU.

31. března 2020

Pracovní skupina Cooperus Audit, s. r. o.

zastoupená partnerem

Marek Richter

Ing. Marek Richter
statutární auditor, evidenční č. 1800

ROZVAHA K 31. PROSINCI 2019 (v celých tisících Kč)

tis. Kč	2019 Hrubá výše	2019 Úprava	2019 Čistá výše	2018 Čistá výše
I. AKTIVA				
B. Dlouhodobý nehmotný majetek, z toho:	999 405	842 060	157 345	183 403
C. Investice	25 364 646	127 569	25 237 078	23 177 070
II. Investice v podnikatelských seskupeních	1 877 701	127 569	1 750 132	1 752 050
1. Podíly v ovládaných osobách	1 012 748	127 569	885 179	885 179
2. Dluhové cenné papíry vydané ovládanými osobami a zápůjčky a úvěry těmto osobám	864 953		864 953	866 870
III. Jiné investice	23 486 945		23 486 945	21 425 021
1. Akcie a ostatní cenné papíry s proměnlivým výnosem, ostatní podíly	2 972 708		2 972 708	2 548 886
2. Dluhové cenné papíry, v tom:	19 605 011		19 605 011	18 100 602
a) cenné papíry oceňované reálnou hodnotou	15 729 731		15 729 731	13 974 089
b) cenné papíry držené do splatnosti	3 875 280		3 875 280	4 126 513
5. Ostatní zápůjčky a úvěry	9 926		9 926	11 341
6. Depozita u finančních institucí	53 117		53 117	52 066
7. Ostatní investice	846 183		846 183	712 125
D. Investice životního pojištění, je-li nositelem investičního rizika pojistník	5 930 462		5 930 462	5 756 436

tis. Kč	2019 Hrubá výše	2019 Úprava	2019 Čistá výše	2018 Čistá výše
E. Dlužníci	1 354 334	358 300	996 034	1 033 908
I. Pohledávky z operací přímého pojištění	1 143 956	346 223	797 733	799 578
1. Pojistníci, z toho:	1 040 304	248 835	791 469	786 383
2. Pojišťovací zprostředkovatelé, z toho:	103 652	97 388	6 264	13 196
II. Pohledávky z operací zajištění, z toho:	159 182		159 182	113 234
III. Ostatní pohledávky, z toho:	51 196	12 077	39 119	121 096
F. Ostatní aktiva	959 236	182 175	777 061	1 223 462
I. Dlouhodobý hmotný majetek, jiný než majetek uváděný v položce "C.I. Pozemky a stavby", a zásoby	250 214	182 175	68 039	74 960
II. Hotovost na účtech u finančních institucí a hotovost v pokladně	709 022		709 022	1 148 502
G. Přechnodné účty aktiv	1 375 811		1 375 811	1 191 775
I. Naběhlé úroky a nájemné				18
II. Odložené pořizovací náklady na pojistné smlouvy, v tom oddělené:	768 179		768 179	573 503
a) v životním pojištění	563 848		563 848	375 934
b) v neživotním pojištění	204 331		204 331	197 569
III. Ostatní přechnodné účty aktiv, z toho:	607 632		607 632	618 253
a) dohadné položky aktivní	105 406		105 406	83 901
AKTIVA CELKEM	35 983 894	1 510 105	34 473 790	32 566 054

ROZVAHA K 31. PROSINCI 2019 (v celých tisících Kč)

	2019		2018
II. PASIVA			
A. Vlastní kapitál	7 424 534		6 161 501
I. Základní kapitál, z toho:	600 000		600 000
II. Emisní ážio	29 782		29 782
IV. Ostatní kapitálové fondy	629 570		287 837
V. Rezervní fond a ostatní fondy ze zisku	534 463		534 463
VI. Nerozdělený zisk minulých účetních období nebo neuhrazená ztráta minulých účetních období	4 189 419		2 990 358
VII. Zisk nebo ztráta běžného účetního období	1 441 300		1 719 061
C. Technické rezervy	19 132 360		18 498 424
1. Rezerva na nezasloužené pojistné			
a) hrubá výše	3 445 487		3 181 147
b) hodnota zajištění (-)	157 937	3 287 550	172 675
2. Rezerva na životní pojištění			
a) hrubá výše	6 548 275		6 408 266
b) hodnota zajištění (-)	393	6 547 882	906
3. Rezerva na pojistná plnění nevyřízených pojistných událostí			
a) hrubá výše	9 391 399		8 921 329
b) hodnota zajištění (-)	1 132 742	8 258 657	979 598
4. Rezerva na bonusy a slevy			
a) hrubá výše	568 627		568 988
b) hodnota zajištění (-)		568 627	568 988
6. Ostatní technické rezervy			
a) hrubá výše	469 644		571 872
b) hodnota zajištění (-)		469 644	571 872
D. Technické rezervy u životního pojištění, kde jsou nositelem investičního rizika pojistníci	5 930 462		5 756 436
a) hrubá výše	5 930 462		5 756 436
b) hodnota zajištění (-)		5 930 462	5 756 436
E. Rezervy	138 200		305 392
2. Rezerva na daně	43 225		247 873
3. Ostatní rezervy	94 975		57 519

	2019		2018
F. Depozita při pasivním zajištění			
G. Věřitelé	1 304 710		1 235 721
I. Závazky z operací přímého pojištění, z toho:	962 107		904 190
II. Závazky z operací zajištění, z toho:	107 117		103 708
V. Ostatní závazky, z toho:	235 486		227 823
a) daňové závazky a závazky ze sociálního zabezpečení	28 277		22 119
H. Přechné účty pasiv	543 524		608 580
I. Výdaje příštích období a výnosy příštích období	16 681		14 516
II. Ostatní přechné účty pasiv	526 843		594 064
PASIVA CELKEM	34 473 790		32 566 054

VÝKAZ ZISKU A ZTRÁTY

ZA ROK KONČÍCÍ 31. PROSINCEM 2019 (v celých tisících Kč)

tis. Kč	2019 Základna	2019 Mezisoučet	2019 Výsledek	2018 Výsledek
I. TECHNICKÝ ÚČET K NEŽIVOTNÍMU POJIŠTĚNÍ				
1. Zasloužené pojistné, očištěné od zajištění:				
a) předepsané hrubé pojistné	11 646 426			
b) pojistné postoupené zajistitelům (-)	1 175 362	10 471 064		
c) změna stavu hrubé výše rezervy na nezasloužené pojistné (+/-)	260 333			
d) změna stavu rezervy na nezasloužené pojistné, podíl zajistitelů (+/-)	-14 736	275 069	10 195 995	9 209 089
2. Převedené výnosy z investic z Netechnického účtu (položka III.6.)			208 801	109 176
3. Ostatní technické výnosy, očištěné od zajištění			536 214	503 655
4. Náklady na pojistná plnění, očištěné od zajištění:				
a) náklady na pojistná plnění:				
aa) hrubá výše	6 167 454			
bb) podíl zajistitelů (-)	421 811	5 745 643		
b) změna stavu rezervy na pojistná plnění:				
aa) hrubá výše	461 317			
bb) podíl zajistitelů (-)	153 169	308 148	6 053 791	5 289 211
5. Změna stavu ostatních technických rezerv, očištěné od zajištění (+/-)			-188 369	-27 312
6. Bonusy a slevy, očištěné od zajištění			335 551	339 001
7. Čistá výše provozních nákladů:				
a) pořizovací náklady na pojistné smlouvy		970 384		
b) změna stavu časově rozlišených pořizovacích nákladů (+/-)		-6 762		
c) správní režie		1 840 681		
d) provize od zajistitelů a podíly na ziscích (-)		236 290	2 568 013	2 287 905
8. Ostatní technické náklady, očištěné od zajištění			862 340	620 949
10. Mezisoučet, zůstatek (výsledek) Technického účtu k neživotnímu pojištění (položka III.1.)			1 309 684	1 312 166

tis. Kč	2019 Základna	2019 Mezisoučet	2019 Výsledek	2018 Výsledek
II. TECHNICKÝ ÚČET K ŽIVOTNÍMU POJIŠTĚNÍ				
1. Zasloužené pojistné, očištěné od zajištění:				
a) předepsané hrubé pojistné		3 921 899		
b) pojistné postoupené zajistitelům (-)		6 562		
c) změna stavu rezervy na nezasloužené pojistné, očištěná od zajištění (+/-)		4 010	3 911 327	2 925 806
2. Výnosy z investic:				
a) výnosy z podílů se zvláštním uvedením těch, které pocházejí z ovládaných osob				
b) výnosy z ostatních investic, se zvláštním uvedením těch, které pocházejí z ovládaných osob, v tom:				
aa) výnosy z pozemků a staveb				
bb) výnosy z ostatních investic	30 000	30 000		
c) změny hodnoty investic		630 738		
d) výnosy z realizace investic		52 600	713 338	7 776 724
3. Přírůstky hodnoty investic			1 372 762	596 980
4. Ostatní technické výnosy, očištěné od zajištění			84 255	76 002
5. Náklady na pojistná plnění, očištěné od zajištění:				
a) náklady na pojistná plnění:				
aa) hrubá výše	3 084 215			
bb) podíl zajistitelů (-)	671	3 083 544		
b) změna stavu rezervy na pojistná plnění:				
aa) hrubá výše	8 752			
bb) podíl zajistitelů (-)	-25	8 778	3 092 322	2 334 177
6. Změna stavu ostatních technických rezerv, očištěná od zajištění (+/-):				
a) rezervy v životním pojištění:				
aa) hrubá výše	140 008			
bb) podíl zajistitelů (-)	-513	140 521		
b) ostatní technické rezervy, očištěné od zajištění		260 167	400 688	-971 791
7. Bonusy a slevy, očištěné od zajištění			22 422	11 161
8. Čistá výše provozních nákladů:				
a) pořizovací náklady na pojistné smlouvy		828 713		
b) změna stavu časově rozlišených pořizovacích nákladů (+/-)		-187 914		
c) správní režie		442 881		
d) provize od zajistitelů a podíly na ziscích (-)		544	1 083 136	876 791
9. Náklady na investice:				
a) náklady na správu investic, včetně úroků		6 490		
b) změna hodnoty investic		3 447		
c) náklady spojené s realizací investic		63 170	73 107	7 110 726
10. Úbytky hodnoty investic			599 752	1 062 951
11. Ostatní technické náklady, očištěné od zajištění			65 039	71 262
12. Převod výnosů z investic na Netechnický účet (položka III.4.)			346 978	186 404
13. Mezisoučet, zůstatek (výsledek) Technického účtu k životnímu pojištění (položka III.2.)			398 238	693 831

VÝKAZ ZISKU A ZTRÁTY ZA ROK KONČÍCÍ 31. PROSINCEM 2019 (v celých tisících Kč)

tis. Kč	2019 Základna	2019 Mezisoučet	2019 Výsledek	2018 Výsledek
III. NETECHNICKÝ ÚČET				
1. Výsledek Technického účtu k neživotnímu pojištění (položka I.10.)			1 309 684	1 312 166
2. Výsledek Technického účtu k životnímu pojištění (položka II.13.)			398 238	693 831
4. Převedené výnosy investic z Technického účtu k životnímu pojištění (položka II.12.)			346 978	186 404
6. Převod výnosů z investic na Technický účet k neživotnímu pojištění (položka I.2.)			208 801	109 176
7. Ostatní výnosy			60 530	57 615
8. Ostatní náklady			102 243	55 453
9. Daň z příjmů z běžné činnosti			364 806	363 506
10. Zisk nebo ztráta z běžné činnosti po zdanění			1 439 580	1 721 881
15. Ostatní daně neuvedené v předcházejících položkách			-1 720	2 820
16. Zisk nebo ztráta za účetní období			1 441 300	1 719 061

PŘEHLED O ZMĚNÁCH VLASTNÍHO KAPITÁLU ZA ROK KONČÍCÍ 31. PROSINCEM 2019 (v celých tisících Kč)

tis. Kč	Základní kapitál	Emisní aážio	Rezervní fondy	Kapitálové fondy	Oceňovací rozdíly	Zisk (ztráta)	Celkem
ZÚSTATEK K 1. 1. 2018	600 000	29 782	534 463	555 714	-179 601	3 740 625	5 280 983
Změny účetních metod						-210 268	-210 268
Kurzové rozdíly a oceňovací rozdíly nezahnuté do hospodářského výsledku					-88 276		-88 276
Čistý zisk/ztráta za účetní období						1 719 061	1 719 061
Podíly na zisku						-540 000	-540 000
ZÚSTATEK K 31.12. 2018	600 000	29 782	534 463	555 714	-267 877	4 709 418	6 161 499
ZÚSTATEK K 1. 1. 2019	600 000	29 782	534 463	555 714	-267 877	4 709 418	6 161 499
Kurzové rozdíly a oceňovací rozdíly nezahnuté do hospodářského výsledku					341 734		341 734
Čistý zisk/ztráta za účetní období						1 441 300	1 441 300
Podíly na zisku						-520 000	-520 000
ZÚSTATEK K 31.12. 2019	600 000	29 782	534 463	555 714	73 857	5 630 718	7 424 533

PŘÍLOHA ÚČETNÍ ZÁVĚRKY ZA ROK 2019

I. OBECNÝ OBSAH

I.1. Charakteristika a hlavní aktivity

Allianz pojišťovna, a.s. byla zapsána do obchodního rejstříku dne 23. prosince 1992 (IČ 471 15 971).

Akcionáři

Jediným akcionářem Společnosti je společnost Allianz New Europe Holding GmbH Hietzinger Kai 101-105, 1130 Wien, Rakouská republika.

Povolení k provozování pojišťovací činnosti získala Společnost dne 17. prosince 1992. Společnost se zabývá pojišťovací činností od 1993.

Provozování pojišťovací činnosti, zajišťovací činnosti a činností souvisejících v následujícím rozsahu:

- Pojišťovací činnost dle § 7 odst. 3 zákona č. 363/1999 Sb., o pojištnictví a o změně některých souvisejících zákonů (zákonu o pojištnictví), ve znění pozdějších předpisů:
 - v rozsahu pojistných odvětví I. písm. a), b), c), II., III., VI., VII., životních pojištění v části A přílohy č. 1 k zákonu č. 277/2009 Sb., o pojištnictví,
 - rozsahu pojistných odvětví 1; 2 a),b),c);3;4;5;6;7;8;9;10;11; 12;13;15;16 b),c),d),e),f),h),i),j); 17; 18 neživotních pojištění uvedených v části B přílohy č. 1 k zákonu č. 277/2009 Sb., o pojištnictví
- Zajišťovací činnosti pro neživotní zajištění.
- Činnost související s pojišťovací a zajišťovací činností:
 - zprostředkovatelská činnost podle zákona o pojištnictví,
 - poradenská činnost související s pojištěním fyzických a právnických osob podle zákona o pojištnictví,
 - šetření pojistných událostí prováděné na základě smlouvy s pojišťovnou podle zákona o pojištnictví,
 - provozování zprostředkovatelské činnosti v oblasti stavebního spoření nebo v oblasti penzijního připojištění,
 - vzdělávací činnost pro pojišťovací zprostředkovatele a samostatné likvidátory pojistných událostí,
 - provozování zprostředkovatelské činnosti v oblasti hypotečních úvěrů.

Sídlo Společnosti

Allianz pojišťovna, a.s.
Ke Štvanici 656/3
186 00 Praha 8

Společnost je zapsána v obchodním rejstříku vedeném u Městského soudu v Praze oddíl B, spisová vložka 1815.

Členové představenstva a dozorčí rady k 31. prosinci 2019:

Členové představenstva

Předseda: Ing. Dušan Quis, Praha
Členové: Ing. Petr Sosík, Ph.D., Praha
Ing. Petr Hrbáček, Praha
Mgr. Josef Lukášek, Čelákovice
Alexander Hollmann, Mnichov

Jménem Společnosti jednájí vždy dva členové představenstva nebo jeden člen společně s prokuristou. Podepisování za společnost se děje tak, že k natištěnému nebo napsanému názvu společnosti připojí svůj podpis.

Členové dozorčí rady

Předseda: Petros Papanikolaou, Mnichov, SRN
Členové: Kay Müller, Mnichov, SRN
Jovana Novic, Mnichov, SRN

Změny v představenstvu a dozorčí radě v průběhu roku 2019:

Ke dni 1.1.2019 vzniklo členství panu Alexandru Hollmannovi v představenstvu Společnosti.

Ke dni 31. 3. 2019 zaniklo členství paní Ing. Sonie Mihaylově Slavtchevě, MBA v představenstvu Společnosti.

Ke dni 1. 4. 2019 se stal členem představenstva Společnosti pan Ing. Petr Sosík, Ph.D.

Ke dni 28. 2. 2019 zaniklo členství pana Martina Wrickeho v dozorčí radě Společnosti.

Ke dni 1.3.2019 vzniklo členství paní Jovany Novic v dozorčí radě Společnosti.

Organizační struktura během uplynulého účetního období

RESORT CEO DUŠAN QUIS	RESORT CFO PETR SOSÍK	RESORT COO ALEXANDER HOLLMANN	RESORT CSO PETR HRBÁČEK	RESORT CPO JOSEF LUKÁŠEK
PRÁVNÍ ODDĚLENÍ Zdeněk Chudoba	CONTROLLING Radek Stamenov	LIKVIDACE Martin Hlaváč	KOS Alena Pomahačová	PORTFOLIO MANAGEMENT A CUO Karel Pilař
COMPLIANCE Darina Jašíčková	POJISTNÁ MATEMATIKA Jarmila Ranošová	LIKVIDACE POJIŠTĚNÍ OSOB Eva Piščíková	EXTERNÍ DISTRIBUČNÍ KANÁLY Vítězslav Havliš	ZAJIŠTĚNÍ A CUO Václav Bohdanecký
PÉČE A ROZVOJ ZAMĚSTNANCŮ Eva Koubíková	INVESTICE A TREASURY Petr Podolka	PMO A DIGITALIZACE Jan Andrijko	KORPORÁTNÍ A PODNIKÁ- TELSKÉ POJIŠTĚNÍ+ POJIŠ- TĚNÍ VOZIDEL A FLOTIL Jan Vícha	TECHNICKÁ IMPLEMEN- TACE A PRODUKTOVÝ VÝVOJ Ema Lanzendörferová
INTERNÍ A EXTERNÍ KOMUNIKACE Václav Bálek	ÚČETNICTVÍ Anna Švehlová	IT Jiří Zahálka	ALLIANZ DIRECT Martin Dolanský	METODIKA Veronika Hašplová
INTERNÍ AUDIT Jitka Kazimírová	PLATBY KLIENTŮ Daniela Volhejnová	SPRÁVA POJIŠTĚNÍ Andrea Johnová	REBR Radim Krist	METODICKÁ PODPORA KORPORÁTNÍHO POJIŠTĚNÍ A RIZIKOVÝ SERVIS Kateřina Šustrová
MARKET MANAGEMENT Martin Dolanský	PROCUREMENT & OPERATIONS SUPPORT Sandra Tomášková	CENTRUM SLUŽEB ZÁKAZNÍKŮM Jiří Tutsch	CENTRÁLNÍ PODPORA OBCHODU Petr Hampejs	
ŘÍZENÍ RIZIK Kamila Šimonová	DANĚ	BEZPEČNOST Kamil Talavašek	ALLIANZ AKADEMIE	

I.2. Právní poměry

Ke dni sestavení účetní závěrky jsou veškeré právní poměry Společnosti v souladu se zákonem č. 277/2009 Sb., o pojištnictví, ve znění pozdějších předpisů (dále jen „zákon o pojištnictví“), se zákonem č. 89/2012 Sb., občanský zákoník, se zákonem 90/2012 Sb., o obchodních korporacích, ve znění pozdějších předpisů, se zákonem č. 170/2018 Sb., o distribuci pojištění a zajištění, se zákonem č. 168/1999 Sb., o pojištění odpovědnosti za újmu způsobenou provozem vozidla, ve znění pozdějších předpisů (dále jen „zákon o pojištění odpovědnosti za provozu vozidla“), včetně příslušných prováděcích vyhlášek a dalšími platnými právními předpisy. Společnost provozuje souběžně pojistná odvětví životních i neživotních pojištění.

I.3. Východiska pro přípravu účetní závěrky

Při vedení účetnictví a sestavování účetní závěrky Společnost postupovala v souladu se zákonem č. 563/1991 Sb., o účetnictví, ve znění pozdějších předpisů, vyhláškou č. 502/2002 Sb., kterou se provádějí některá ustanovení zákona č. 563/1991 Sb., o účetnictví, ve znění pozdějších předpisů, pro účetní jednotky, které jsou pojišťovnamí (dále jen „vyhláška 502/2002 Sb.“), českými účetními standardy pro účetní jednotky, které účtují podle vyhlášky 502/2002 Sb., ve znění pozdějších předpisů a dalšími souvisejícími předpisy.

Účetnictví Společnosti je vedeno tak, aby účetní závěrka sestavená na jeho základě podávala věrný a poctivý obraz předmětu účetnictví a finanční situace Společnosti.

Účetní závěrka vychází z předpokladu, že účetní jednotka bude nepřetržitě pokračovat ve své činnosti a že u ní nastává žádná skutečnost, která by ji omezovala nebo ji zabraňovala v této činnosti pokračovat i v dohledné budoucnosti.

Všechny uvedené údaje jsou v tisících Kč (tis. Kč), není-li uvedeno jinak.

Tato účetní závěrka je nekonsolidovaná.

I.4. Důležité účetní metody

(a) Dlouhodobý hmotný a nehmotný majetek

Dlouhodobý hmotný a nehmotný majetek je evidován v pořizovací ceně a odpisován rovnoměrně po odhadovanou dobu životnosti. Dlouhodobý hmotný majetek v pořizovací ceně do 40 000 Kč a dlouhodobý nehmotný majetek v pořizovací ceně do 60 000 Kč je

účtován do nákladů v účetním období, ve kterém byl pořízen. Roční odpisová sazba účetních odpisů vychází z předpokládané doby používání hmotného a nehmotného majetku.

Společnost stanovila následující plán účetních odpisů podle skupin majetku:

Dlouhodobý majetek	Metoda	Odpisová sazba v %
Software	lineární	20
Přístroje a technická zařízení	lineární	25
Automobily	lineární	20
Inventář	lineární	16,7
Zvláštní technická zařízení	lineární	8,3
Investice do pronajatých budov	lineární	Dle doby trvání nájemní smlouvy

(Členění dle podstatných podtříd se stejnou odpisovou sazbou)

(b) Investice

Cenné papíry nespádající do klasifikace Podíly

Cenné papíry jsou účtovány k okamžiku pořízení v pořizovací ceně. Pořizovací cenou se rozumí cena, za kterou byl cenný papír pořízen, včetně nakoupeného alikvótního úrokového výnosu a přímých nákladů souvisejících s jeho pořízením.

Úrokovým výnosem se:

- u kuponových dluhových cenných papírů rozumí nabíhající kupon stanovený v emisních podmínkách a nabíhající rozdíl mezi jmenovitou hodnotou a čistou pořizovací cenou, označovaný jako prémie nebo diskont. Čistou pořizovací cenou se rozumí pořizovací cena kuponového dluhopisu snížená o naběhlý kupon k okamžiku pořízení cenného papíru,
- u bezkuponových dluhopisů a směnec rozumí nabíhající rozdíl mezi jmenovitou hodnotou a pořizovací cenou.

Společnost provádí amortizaci prémie nebo diskontu u veškerých dluhových cenných papírů. Prémie či diskont jsou rozpouštěny do výkazu zisku a ztráty od okamžiku pořízení do data splatnosti metodou efektivní úrokové míry.

Cenné papíry jsou k rozvahovému dni přeceněny na reálnou hodnotu s výjimkou cenných papírů držených do splatnosti a dluhopisů neurčených k obchodování.

Cenné papíry, o kterých je účtováno v aktivech a které nejsou považovány za účasti s rozhodujícím nebo podstatným vlivem, se pro účely následného ocenění člení na cenné papíry oceňované reálnou hodnotou proti účtům nákladů a výnosů nebo cenné papíry realizovatelné a cenné papíry držené do splatnosti.

Cenné papíry oceňované reálnou hodnotou proti účtům nákladů a výnosů musí splňovat jednu z následujících podmínek:

- cenný papír je klasifikován k obchodování
- cenný papír je při prvotním zaúčtování účetní jednotkou označen za cenný papír oceňovaný reálnou hodnotou proti účtům nákladů a výnosů.

Realizovatelným cenným papírem se rozumí cenný papír, který je finančním aktivem a pojišťovna se rozhodne jej takto klasifikovat, a který není klasifikován jako cenný papír oceňovaný reálnou hodnotou proti účtům nákladů a výnosů, ani cenný papír držený do splatnosti.

Reálnou hodnotou se rozumí tržní hodnota, která je vyhlášena na tuzemské či zahraniční burze nebo na jiném veřejném (organizovaném) trhu. Společnost používá tržní hodnotu, která je vyhlášena k okamžiku ne pozdějšímu, než je datum účetní závěrky (rozvahový den), a nejvíce se blížícímu tomuto datu. Není-li tržní hodnota k dispozici nebo tato nedostatečně vyjadřuje reálnou hodnotu, je reálná hodnota stanovena metodou kvalifikovaného odhadu, případně na základě obecně uznávaných oceňovacích modelů, pokud tyto oceňovací modely zajišťují přijatelný odhad tržní hodnoty.

Změna reálné hodnoty cenných papírů oceňovaných proti účtům nákladů a výnosů se účtuje výsledkově.

Změna reálné hodnoty realizovatelných cenných papírů se účtuje do ostatních kapitálových fondů ve vlastním kapitálu. V okamžiku realizace, zejména prodeje, se uvedené oceňovací rozdíly převedou do položek výkazu zisku a ztráty. Je-li prokázáno, že došlo k trvalému snížení hodnoty (znehodnocení) realizovatelného cenného papíru, musí být tato ztráta bez zbytečného odkladu uvedena ve výkazu zisku a ztráty.

Společnost vykazuje dluhopisy držené do splatnosti k rozvahovému dni v naběhlé (amortizované) hodnotě. Cenné papíry držené do splatnosti mohou být pouze dluhové cenné papíry, které má účetní jednotka zřejmý úmysl a schopnost držet do splatnosti.

Naběhlou (amortizovanou) hodnotou se rozumí cena použitá při prvotním zachycení v účetnictví (pořizovací cena) zvýšená o naběhlé příslušenství a upravená o amortizaci diskontu / prémie a snížená o opravné položky. Opravné položky k cenným papírům drženým do splatnosti jsou tvořeny v částce, která odráží pouze změnu rizikovitosti emitenta, nikoliv změny bezrizikových úrokových sazeb, a to podle jednotlivých cenných papírů.

Pokud jsou cenné papíry denominovány v cizí měně, je jejich hodnota přepočtena na českou měnu aktuálním kurzem vyhlášeným ČNB a kurzový rozdíl se stává součástí přecenění reálnou hodnotou.

U dluhových cenných papírů, kde z důvodu změny legislativy došlo během jejich držby ke změně účtování oceňovacích rozdílů z rozvahového na výsledkové, se kumulované oceňovací rozdíly zaúčtované v rozvaze odúčtují do výkazu zisku a ztráty až v případě prodeje nebo splatnosti daného cenného papíru.

Investice v podnikatelských seskupeních (Podíly)

Podílem v ovládaných osobách se rozumí účast v podniku třetí osoby, ve kterém má Společnost rozhodující vliv a dále se v této položce uvádějí i ostatní případy, kdy je pojišťovna ovládající osobou. Rozhodujícím vlivem se rozumí schopnost pojišťovny řídit finanční a operativní politiku jiné společnosti, a tak dosahovat prospěchu z jejich aktivit.

Rozhodující vliv pojišťovna vykonává vždy, když splňuje alespoň jednu z následujících podmínek:

- je většinovým společníkem, nebo
- disponuje většinou hlasovacích práv na základě dohody uzavřené s jiným společníkem nebo společníky, nebo
- může prosadit jmenování nebo volbu nebo odvolání většiny osob, které jsou statutárním orgánem nebo jeho členem, anebo většiny osob, které jsou členy dozorčího orgánu právnické osoby, jejímž je společníkem.

Účastí s podstatným vlivem se rozumí účast v přidružené společnosti, která není dceřinou společností a v níž pojišťovna vykonává podstatný (významný) vliv. Podstatným vlivem se rozumí schopnost pojišťovny podílet se na finanční a operativní politice jiné společnosti, ale bez schopnosti vykonávat rozhodující vliv. Podstatný vliv Společnost vykonává, když má přímý nebo nepřímý podíl nejméně 20 % na základním kapitálu nebo hlasovacích právech v jiné společnosti, pokud v této společnosti nevykonává rozhodující vliv nebo pokud zřetelně neprokáže, že podstatný vliv není schopna vykonávat. Při menším než 20 % podílu se podstatný vliv nepředpokládá, pokud není zřetelné, že existuje.

Pokud Společnost drží investice v podnikatelských seskupeních v podobě dluhových cenných papírů vydaných ovládanými osobami, nebo osobami, ve kterých má účetní jednotka podstatný vliv, a tyto investice jsou klasifikovány jako cenné papíry oceňované reálnou hodnotou proti účtům nákladů a výnosů nebo realizovatelné cenné papíry, vykazuje jej v položce aktiv C.II.2. Dluhové cenné papíry.

Podíly jsou k okamžiku pořízení a k rozvahovému dni oceňovány v pořizovací ceně. Pořizovací cenou se rozumí cena, za níž byl podíl pořízen, včetně přímých nákladů souvisejících s jeho pořízením. Stejně jako pro ostatní položky aktiv Společnost k rozvahovému dni provádí test na potenciální snížení hodnoty podílů.

Depozita u finančních institucí

Depozita u finančních institucí jsou k okamžiku pořízení a k rozvahovému dni oceňovány v pořizovací ceně zvýšené nebo snížené o úrokové výnosy nebo náklady. V příloze účetní závěrky je za reálnou hodnotu těchto depozit považována jejich účetní hodnota.

Reverzní repo operace

Reverzní repo operace u finančních institucí jsou k okamžiku pořízení a k rozvahovému dni oceňovány v pořizovací ceně zvýšené nebo snížené o úrokové výnosy nebo náklady, stejně jako depozita. Na podrozvahových účtech je vedena evidence o zajišťujících cenných papírech (kolaterálech) v reálné hodnotě. V příloze účetní závěrky je za reálnou hodnotu těchto reverzních repo operací považována jejich účetní hodnota.

Deriváty

Derivát je finanční nástroj, který splňuje následující podmínky:

- jeho reálná hodnota se mění v závislosti na změně úrokové sazby, ceny cenného papíru, ceny komodity, měnového kurzu, cenového indexu, na úvěrovém hodnocení (ratingu) nebo indexu, resp. v závislosti na jiné proměnné (tzv. podkladovém aktivu),
- ve srovnání s ostatními typy kontraktů, v nichž je založena podobná reakce na změny tržních podmínek, vyžaduje malou nebo nevyžaduje žádnou počáteční investici,
- bude vypořádán v budoucnosti, přičemž doba sjednání obchodu do jeho vypořádání je u něho delší než u spotové operace.

Deriváty jsou vykázány v rozvaze v reálné hodnotě. Reálná hodnota finančních derivátů se stanovuje jako současná hodnota očekávaných peněžních toků plynoucích z těchto derivátů. Pro stanovení reálné hodnoty se používají obvyklé na trhu akceptované modely. Do těchto oceňovacích modelů jsou pak dosazeny parametry zjištěné na aktivním trhu jako devizové kursy, výnosové křivky, volatility příslušných finančních nástrojů, atd.

Zajišťovací deriváty

Společnost nevyužívá zajišťovací účetnictví, a tedy neúčtuje o zajišťovacích derivátech.

Vložené deriváty

V některých případech může být derivát součástí složeného finančního nástroje, který zahrnuje jak hostitelský nástroj, tak i derivát (tzv. vložený derivát), jenž ovlivňuje peněžní toky nebo z jiného hlediska modifikuje vlastnosti hostitelského nástroje.

Vložený derivát se odděluje od hostitelského nástroje a účtuje se o něm samostatně, jestliže jsou splněny současně tyto podmínky:

- ekonomické vlastnosti a rizika vloženého derivátu nejsou v těsném vztahu s ekonomickými vlastnostmi a riziky hostitelského nástroje,
- finanční nástroj se stejnými podmínkami jako vložený derivát by jako samostatný nástroj splňoval definici derivátu,
- hostitelský nástroj není oceňován reálnou hodnotou nebo je oceňován reálnou hodnotou, ale změny z ocenění jsou účtovány na rozvahovém účtu.

Ostatní deriváty – Deriváty určené k obchodování

- Finanční deriváty, které nesplňují požadavky na aplikaci zajišťovacího účetnictví nebo u kterých se Společnost rozhodla zajišťovací účetnictví neaplikovat, jsou vykazovány v reálných hodnotách a zisky (ztráty) ze změny reálných hodnot jsou promítnuty výsledkově.

(c) Investice životních pojištění, kde jsou nositelem investičního rizika pojistníci

O investicích životního pojištění, kde jsou nositelem investičního rizika pojistníci, je účtováno odděleně od ostatních investic.

K rozvahovému dni jsou investice životního pojištění, kde jsou nositelem investičního rizika pojistníci, přeceněny na reálnou hodnotu. Za účelem zachování věrného a poctivého obrazu předmětu účetnictví se o veškerých změnách reálné hodnoty včetně souvisejícího závazku vůči pojistníkům účtuje výsledkově.

(d) Opravné položky

Opravné položky jsou vytvářeny k pohledávkám a ostatním aktivům s výjimkou investic vykazovaných výsledkově v reálné hodnotě. Opravné položky vyjadřují přechodný pokles hodnoty

jednotlivých aktiv. Jeho výše je stanovena na základě odborného posouzení rizik provedeného vedením Společnosti. Tvorba a použití opravných položek k pohledávkám z operací přímého pojištění je vykázána v položkách Ostatní technické náklady, očištěné o zajištění a Ostatní technické výnosy, očištěné o zajištění.

Opravné položky k pojistníkům stanoví Společnost na základě analýzy jejich návratnosti. Opravné položky jsou tvořeny k jednotlivým pohledávkám na základě data splatnosti pohledávky.

Opravné položky k ostatním pohledávkám stanoví Společnost k pochybným pohledávkám na základě vlastní analýzy platební schopnosti dlužníků.

Opravné položky k dluhopisům drženým do splatnosti se účtují pouze v případě, že existuje riziko spojené s nesplácením jmenovité hodnoty dluhopisu, výnosů z dluhopisu nebo obojího.

(e) Odpisy

Pohledávky jsou odepisovány na základě rozhodnutí Společnosti, které vychází z věkové struktury pohledávek a vyhodnocení neefektivnosti vymáhání, případně nedobytnosti pohledávky. Jedná se o trvalé snížení hodnoty pohledávky. Pohledávka se odepisuje v celé hodnotě evidované v účetnictví.

(f) Trvalé nebo dlouhodobé snížení hodnoty aktiv

Společnost provádí k rozvahovému dni test trvalého nebo dlouhodobého snížení hodnoty aktiv, která nejsou přeceňována na reálnou hodnotu, a aktiv, která přeceňována jsou, ale změna reálné hodnoty je účtována rozvahově. Trvalé nebo dlouhodobé snížení hodnoty daného aktiva je promítnuto výsledkově.

(g) Časové rozlišení pořizovacích nákladů na pojistné smlouvy

Časově rozlišené pořizovací náklady na pojistné smlouvy zahrnují část přímých nákladů vzniklých při uzavírání pojistných smluv v průběhu běžného účetního období, které se vztahují k výnosům následujících účetních období. Ke konci účetního období Společnost posuzuje přiměřenost výše časově rozlišených pořizovacích nákladů, a to v neživotním pojištění na základě testu postačitelosti pojistného a v životním pojištění na základě testu postačitelosti technických rezerv životního pojištění.

Neživotní pojištění

Částka časově rozlišených pořizovacích nákladů na pojistné smlouvy v neživotním pojištění vychází z celkové výše nákladů na pořízení pojistných smluv vzniklých v běžném účetním období a je vypočtena na základě poměru hrubé výše rezervy na nezasloužené pojistné k datu účetní závěrky k předepsanému hrubému pojistnému za účetní období. Přímé pořizovací náklady Společnost časově rozlišuje na individuální bázi podle časového rozlišení pojistného jednotlivých pojistných smluv.

Životní pojištění (kromě investičního životního pojištění)

Výše časově rozlišených pořizovacích nákladů v klasickém životním pojištění je stanovena na základě zillmerizační metody pro výpočet rezervy na životní pojištění, viz bod 1.4.(j). U v současnosti sjednávaného rizikového životního pojištění jsou časově rozlišitelné pořizovací náklady ve výši počáteční sjednatelské provize lineárně amortizovány po dobu 2 let, přičemž je dodržován princip opatrnosti a je zohledněno riziko předčasného ukončení pojistné smlouvy.

Investiční životní pojištění

(životní pojištění, kde jsou nositeli investičního rizika pojistníci)

Výše časově rozlišených pořizovacích nákladů v investičním životním pojištění je stanovena s využitím pojistné matematických metod na základě hodnoty očekávaných budoucích srážek z počátečních podílových jednotek určených ke krytí pořizovacích nákladů.

(h) Daň z příjmů

Daň z příjmů za dané období se skládá ze splatné daně a ze změny stavu v odložené dani. Splatná daň zahrnuje daň vypočtenou z daňového základu s použitím daňové sazby platné v běžném roce a veškeré doměrky a vratky za minulá období.

Odložená daň vychází z veškerých dočasných rozdílů mezi účetní a daňovou hodnotou aktiv a pasiv, případně dalších dočasných rozdílů (daňová ztráta), s použitím očekávané daňové sazby platné pro období, ve kterém budou daňový závazek nebo pohledávka uplatněny.

O odložené daňové pohledávce se účtuje pouze v případě, kdy je pravděpodobné její daňové uplatnění v následujících účetních obdobích.

(i) Rezerva na nezasloužené pojistné

Rezerva na nezasloužené pojistné je tvořena jak u životních, tak i u neživotních pojištění, s výjimkou životního pojištění s jednorázovým pojistným. Výše této rezervy odpovídá části předepsaného pojistného, která časově souvisí s následujícím nebo s pozdějším účetním obdobím, a stanoví se jako souhrn těchto částí pojistného vypočítaný podle jednotlivých pojistných smluv za použití metody "pro rata temporis".

(j) Rezerva na životní pojištění

Výše rezervy na životní pojištění představuje souhrn rezerv vypočítaných podle jednotlivých smluv životních pojištění. Rezerva na životní pojištění představuje hodnoty budoucích závazků pojišťovny, vypočtené pojistně matematickými metodami včetně již přiznaných a připsaných podílů na zisku a rezerv na náklady spojené se správou pojištění, a to po odpočtu hodnoty budoucího pojistného.

Pro klasické životní pojištění Společnost účtuje o zillmerované rezervě. Použitím zillmerizační metody dochází k časovému rozlišení pořizovacích nákladů na pojistné smlouvy v klasickém tradičním pojištění. Tyto náklady jsou pojistně technickými metodami započítány v rezervě na životní pojištění. Rezerva je očištěna o přechodně záporné zůstatky, které jsou aktivovány a vykázány jako náklady příštích období. Při této aktivaci je dodržován princip opatrnosti a je zohledněno riziko předčasného ukončení pojistné smlouvy.

(k) Rezerva na pojistná plnění nevyřízených pojistných událostí

Rezervy na pojistná plnění v životním i neživotním pojištění jsou tvořeny ve výši předpokládaných nákladů na pojistné události:

- hlášené do konce běžného účetního období, ale v běžném účetním období nezlikvidované (RBNS),
- do konce běžného účetního období vzniklé, nebo nahlášené a nepřesně rezervované (IBNR).
- výše rezervy na pojistná plnění vyplývající z pojistných událostí hlášených do konce účetního období je stanovena jako souhrn rezerv vypočítaných pro jednotlivé pojistné události a odhad nákladů na likvidaci jednotlivých pojistných událostí (ALAE).

IBNR se rezerva stanovuje jako vážený průměr vhodných pojistně-matematických metod. Nejčastěji užívané metody jsou: Standard chain ladder, Bornhuetter-Ferguson, Cape Cod, Complementary loss ratio, Frequency-Severity a také další metody využívající úmrtnostní tabulky. Rezerva je stanovena obezřetně, obezřetnosti je dosaženo rezervováním na daném confidence levelu, o confidence level rozhoduje Reserve Committee, nyní je stanoven na 75 % pro všechna odvětví s výjimkou povinného ručení, kde je stanoven na 85 %.

Rezerva na interní likvidační náklady se počítá na základě pojistně matematických metod. V jednotlivých segmentech je pomocí historických dat sestaven měsíční trojúhelník počtu nahlášených škod podle data hlášení. Ze sedmileté historie je pak pomocí Bornhuetter-Fergusonovy metody se 75% spolehlivostí dopočítán počet škod, které již nastaly, ale ještě nebyly nahlášený. Z dat od likvidací je k tomuto výsledku připočten navíc počet škod, které již nahlášené byly, ale nejsou ještě vyřízené. Průměrný interní likvidační náklad na jednu škodu je pak stanoven na základě pětileté historie. Celková rezerva na interní likvidační náklady je dána součinem všech škod, jejichž likvidace přísluší k danému kalendářnímu roku, a průměrného nákladu likvidace jedné škody. Tento přepočet probíhá jednou ročně společně s analýzou run-offu.

Rezerva se snižuje o odhad hodnoty návratných regresů, které byly nebo budou uplatněny vůči dlužníkům (viníkům pojistných událostí), případně vůči jiným pojišťovnám z titulu pojištění odpovědnosti za újmu. Odhad budoucích regresů je zahrnut přímo ve výpočtu celkového závazku IBNR.

Při výpočtu rezervy na pojistná plnění se nediskontuje s výjimkou rezervy na pojistná plnění vyplácená formou rent (zejména u pojištění odpovědnosti z provozu vozidla).

Při tvorbě rezervy na pojistná plnění v případě pojistných událostí, kde pojišťovna vystupuje jako vedoucí soupojistitel, Společnost postupuje v souladu s příslušnými ustanoveními občanského zákoníku.

Přestože představenstvo Společnosti považuje výši rezerv na pojistná plnění za věrně zobrazenou na základě informací, které jsou k datu sestavení účetní závěrky k dispozici, konečná výše závazků se může lišit v důsledku následných událostí nebo nově zjištěných skutečností, které mohou mít za následek významné změny konečných hodnot. Změny ve výši rezerv se zohledňují v účetní závěrce toho období, ve kterém jsou zjištěny. Použité postupy a metody odhadů jsou pravidelně prověřovány.

(l) Rezerva na bonusy a slevy

Rezerva na bonusy a slevy je tvořena v souladu s pojistnými smlouvami. Rezerva v neživotním pojištění a úrazovém připojištění je tvořena především v případech, kdy pojišťovně vzniká vzhledem k příznivému škodnému průběhu povinnost vyplatit pojistníkovi zpět část pojistného vztahujícího se k běžnému účetnímu období.

Rezerva na bonusy a slevy v tradičním životním pojištění zahrnuje podíly na přebytku k 31. prosinci běžného účetního období, které dosud nebyly přiděleny individuálním pojistným smlouvám a nejsou tedy součástí rezervy pojistného životních pojištění.

Rezerva na bonusy a slevy pro investiční pojištění je určena ke krytí závazků, jejichž plnění je vázáno na splnění chování pojistníka přesně popsané pojistnými podmínkami (délka trvání pojištění, způsob ukončení pojištění).

Změnu stavu rezervy na bonusy a slevy ve výkazu zisku a ztráty Společnost vykazuje v položce „Bonusy a slevy“.

(m) Ostatní technické rezervy

Položka ostatní technické rezervy obsahuje rezervu na nedostatečnost pojistného v neživotním pojištění, rezervu na splnění závazků z použité technické úrokové míry, rezervu pojistného neživotních pojištění, rezervu na závazky Kanceláře nebo jiné technické rezervy, pokud jsou účetní jednotkou vytvářeny.

Představenstvo Společnosti přehodnotí na konci každého účetního období výši ostatní technické rezervy, a to na základě všech informací dostupných k datu sestavení účetní závěrky.

Rezerva na splnění závazků z použité technické úrokové míry

Společnost provádí k datu účetní závěrky test postačitelnosti technických rezerv životních pojištění (dále jen „test postačitelnosti rezerv“), jehož cílem je prověřit postačitelnost celkové výše rezerv životních pojištění (rezervy na nezasloužené pojistné, rezervy na životní pojištění, rezervy na pojistná plnění, rezervy na bonusy a slevy a rezervy u životního pojištění, kde jsou nositelem investičního rizika pojistníci).

Základní metodou testování rezervy je model diskontovaných peněžních toků.

Výsledkem testu postačitelnosti je minimální hodnota závazků vůči pojistníkům stanovená na základě nejlepšího odhadu předpokladů budoucího vývoje vstupních parametrů upravených o přírážky na riziko a neurčitost.

Rezervy jsou nepostačitelné, pokud je minimální hodnota pojistných závazků reflektující hodnotu nerealizovaných zisků a ztrát na aktivech držených do splatnosti vyšší než celková výše životních rezerv snížená o odpovídající neamortizované pořizovací náklady a jiná nehmotná aktiva. Zjistí-li Společnost na základě testu postačitelnosti, že celková výše technických rezerv životních pojištění je nedostatečná, vytvoří rezervu na splnění závazků z použité technické úrokové míry ve výši této nepostačitelnosti.

Změnu stavu této rezervy Společnost vykazuje v položce II.6.b) ve výkazu zisku a ztráty.

Rezerva na závazky Kanceláře

V prosinci 2019 společnost na základě rozhodnutí učiněného shromážděním členských pojišťoven (tj. členů Kanceláře) vyrovnala veškeré své závazky podle § 18 odst. 6 zákona o pojištění odpovědnosti z provozu vozidla vůči České kanceláři pojistitelů, pro která Česká kancelář pojistitelů neměla vytvořena odpovídající aktiva a rozpustila rezervu na závazky České kanceláře pojistitelů, neboť pomínyly důvody pro její tvorbu.

(n) Rezerva u životního pojištění, kde jsou nositelem investičního rizika pojistníci

Technická rezerva u životního pojištění, kde jsou nositelem investičního rizika pojistníci, je určena na krytí závazků pojišťovny vůči pojistníkům u těch odvětví životních pojištění, kdy na základě pojistné smlouvy investiční riziko nesou pojistníci.

Výše rezervy se stanoví jako souhrn závazků vůči pojistníkům ve výši hodnoty jejich podílů na umístěných prostředcích pojistného z jednotlivých smluv životních pojištění, a to podle zásad obsažených v pojistných smlouvách.

Jestliže životní pojištění, kdy riziko z investic nese pojistník, obsahuje i plnění ve sjednané výši, tvoří se na toto plnění současně rezerva na životní pojištění.

(o) Hodnota zajištění na pojistně technických rezervách

Společnost vykazuje v pasivech pojistně technické rezervy v jejich čisté výši, tj. po zohlednění hodnoty zajištění. Výše této hodnoty je stanovena na základě ustanovení příslušných zajistných smluv, způsobů zúčtování se zajistiteli a dále s přihlédnutím k principu opatrnosti.

Společnost vykazuje hodnotu zajištění na rezervě na nezasloužené pojistné, na rezervě na pojistná plnění nevyřízených pojistných událostí, na rezervě na životní pojištění a na rezervě na bonusy a slevy. Zajistitelé se nepodílejí na dalších pojistně technických rezervách.

(p) Rezervy

Rezervy jsou určeny k pokrytí závazků nebo nákladů, které jsou jasně definovány a jejichž vznik je pravděpodobný nebo jistý, ale nejistá je jejich výše nebo okamžik, ke kterému vzniknou.

Rezerva na daně

Rezerva na daně se vytváří k rozvahovému dni ve výši odhadu daňové povinnosti ze splatné daně z příjmů právnických osob snížené o uhrazené zálohy. O jejím použití se účtuje v okamžiku podání daňového přiznání.

(q) Předepsané pojistné

Předepsané hrubé pojistné zahrnuje veškeré částky, které se vztahují zcela k běžnému účetnímu období nebo mají počátek během účetního období, nezávisle na jejich splatnosti.

(r) Náklady na pojistná plnění

Náklady na pojistná plnění se účtují ve výši částek přiznaných k výplatě pojistných plnění z titulu zlikvidovaných pojistných událostí a dále zahrnují externí a interní náklady pojišťovny spojené s likvidačními pojistnými událostmi. Náklady na pojistná plnění se snižují o regresy, inkasa a jiné obdobné nároky pojišťovny.

O nákladech na pojistná plnění se účtuje v okamžiku ukončení likvidace pojistné události a stanovení výše plnění.

(s) Pořizovací náklady na pojistné smlouvy

Pořizovací náklady na pojistné smlouvy zahrnují všechny přímé a nepřímé náklady vzniklé v souvislosti s uzavíráním pojistných smluv.

(t) Náklady a výnosy z investic

Způsob účtování o nákladech a výnosech z investic a jejich rozdělení mezi účty životního a neživotního pojištění

Všechny náklady a výnosy z investic se účtují prvotně na technický účet životního pojištění. Poté se náklady a výnosy ze složek investic nenáležející pojistným odvětvím životního pojištění přeúčtují na netechnický účet. Poměrná část nákladů a výnosů z investic kryjících rezervy neživotních pojištění je následně převedena na technický účet neživotního pojištění.

Jako klíč k přerozdělení nákladů a výnosů z investic se používá interní evidence, ve které jsou investice kryjící technické rezervy vedeny zvlášť pro životní (včetně životního pojištění, kde jsou nositelem investičního rizika pojistníci) a neživotní pojištění. Dle tohoto rozdělení se stanoví výše poměrné části nákladů a výnosů životního a neživotního pojištění, zbývající část nákladů a výnosů zůstává na netechnickém účtu.

Způsob účtování realizace investic

Společnost při účtování o realizaci investic používá tzv. „brutto“ metodu a v souladu s ní účtuje odděleně o veškerých výnosech z realizace ve výši prodejní ceny příslušných finančních nástrojů a zvlášť o nákladech ve výši jejich účetní hodnoty.

(u) Fond zábrany škod

Na základě novely zákona č. 168/1999 Sb., o pojištění odpovědnosti z provozu vozidla, která nabyla účinnosti dne 1. ledna 2015, je pojišťovna povinna dle § 23a odst. 2 odvádět do fondu zábrany škod nejméně 3 % z ročního přijatého pojistného z pojištění odpovědnosti za každý kalendářní rok.

(v) Rozdělení společných položek mezi životní a neživotní pojištění

Společnost účtuje o společných položkách životního a neživotního pojištění metodou dle vyhlášky 502/2002 Sb. Tato metoda spočívá v členění jednotlivých položek podle toho, ke kterému pojistnému odvětví se vztahují. U položek, které nejsou přímo přiřaditelné, používá Společnost následující klíč:

Náklady a výnosy z investic

Náklady a výnosy z investic jsou mezi životní a neživotní pojištění rozděleny způsobem uvedeným v bodě I.4.(t).

Ostatní náklady a výnosy

Během účetního období jsou jednoznačně přiřaditelné náklady a výnosy účtovány přímo na technický účet životního a neživotního pojištění nebo netechnický účet. Náklady a výnosy, které není možno jednoznačně přiřadit, jsou primárně zaúčtovány na netechnický účet a následně převedeny na technický účet životního či neživotního pojištění. Jako klíč k jejich přerozdělení je použita metoda ABC (activity based costing). Společnost analyzovala hlavní činnosti a rozčlenila je podle časové náročnosti na životní a neživotní segmenty. Na základě tohoto rozčlenění byl určen poměr použitý pro přeúčtování ostatních nákladů a výnosů na technický účet životního a neživotního pojištění.

(w) Přepočty cizích měn

Transakce prováděné během roku jsou přepočteny kurzem devizového trhu vyhlášeným ČNB, který je platný ke dni vzniku účetního případu, případně kurzem, za jaký byla transakce realizována.

Aktiva a pasiva v zahraniční měně jsou k rozvahovému dni přepočítána dle oficiálního kurzu ČNB, platného k danému dni. Pokud nebylo výše uvedeno jinak, účtují se kurzové zisky a ztráty výsledkově.

(x) Konsolidace

V souladu s ustanovením § 22aa zákona o účetnictví je účetní závěrka Společnosti zahrnuta do konsolidované účetní závěrky společnosti Allianz SE se sídlem v Mnichově, ve Spolkové republice Německo sestavené podle Mezinárodních standardů finančního výkaznictví ve znění přijatém Evropskou unií. Její konsolidovaná účetní závěrka bude zveřejněna v souladu s ustanovením § 21a zákona o účetnictví. Konsolidovanou účetní závěrku lze získat v sídle společnosti Allianz pojišťovna, a.s., Ke Štvanici 656/3, 186 00 Praha 8. Vzhledem ke splnění všech požadavků stanovených zákonem o účetnictví nebude Společnost sestavovat konsolidovanou účetní závěrku.

I.5. Změny a odchylky od účetních metod a postupů

Ve Sbírce předpisů České republiky dne 31. 12. 2019 byly publikovány legislativní změny v oblasti daňové uznatelnosti technických rezerv, přičemž účinnost těchto změn je 1. 1. 2020.

Pro společnost výše uvedené legislativní úpravy účinné od 1. 1. 2020 znamenají, že nově bude společnost zohledňovat jako daňově uznatelné náklady a výnosy tvorbu a použití či rozpuštění rezerv podle zákona o pojišťovnictví, který vychází ze směrnice Solventnost II, a nikoliv tvorbu a použití či rozpuštění technických rezerv tvořených podle právních předpisů upravujících účetnictví. Tvorba a použití či rozpuštění technických rezerv tvořených podle účetních předpisů tak již nadále nebudou daňově uznatelnými náklady a výnosy.

Společnost očekává, že legislativní úpravy účinné od 1. 1. 2020 budou mít v budoucnosti významný vliv na hodnoty splatné a odložené daně prezentované ve finančních výkazech Společnosti.

I.6. Řízení rizik

V souladu se Zákonem o pojištnictví č. 277/2009 Sb. a jeho novelou č. 183/2017 Sb. z 1. července 2017 Společnost zajistila nastavení řídicího a kontrolního systému tak, aby pokrýval veškeré činnosti Společnosti.

Společnost má zaveden efektivní systém řízení, který zajišťuje řádné a obezřetné řízení jejich obchodních aktivit. Systém řízení rizik je upraven interní politikou, která definuje hlavní požadavky pro tuto oblast a jeho přiměřenost a účinnost podléhá pravidelnému přezkumu. Model tří linií obrany s několika stupni kontrolních odpovědností je aplikován napříč Společností. Klíčovou roli v systému řízení rizik má představenstvo, které je plně odpovědné za strategii řízení rizik a rizikový apetit. Představenstvem byl zároveň ustanoven Rizikový výbor (RiCo) jako odborná platforma, která mu poskytuje expertní podporu. Vedoucím toho výboru je držitel funkce řízení rizik, který má tímto přímou reportovací linii k představenstvu a povinnost pravidelného reportingu závěrů z Rizikového výboru. Procesy řízení rizik jsou zakotveny všude, kde je to možné, přímo do procesů Společnosti, včetně procesů zahrnujících strategická rozhodnutí, ale i každodenních obchodních procesů, které mají vliv na rizikový profil Společnosti. Tento přístup zajišťuje, že řízení rizik existuje zejména jako výhledově orientovaný mechanismus pro regulaci rizik a pouze sekundárním způsobem jako určitý proces reagující na již vzniklou situaci.

Společnost je vystavena pojistnému riziku přirozeně vyplývajícím z upsaných pojistných smluv a dalším rizikům, zejména tržnímu, úvěrovému, operačnímu, likvidity a koncentrace.

Zásady a postupy pro řízení rizik jsou ucelené a propojené se zásadami a postupy pro udržování kapitálu ke krytí těchto rizik.

Společnost používá standardní model pro výpočet ekonomického kapitálu a řízení rizik. Ostatní rizika, která standardní model přímo neobsahuje, jsou monitorována a řízena pomocí dalších nástrojů a metodologií v souladu se standardy Allianz skupiny, které jsou nedílnou součástí vlastního posouzení rizik a solventnosti (ORSA).

(a) Pojistné riziko v neživotním pojištění

Společnost je vystavena pojistnému riziku a riziku z upisování pojistných smluv v rámci poskytování produktů neživotního pojištění.

Pojistné riziko vyplývá z nejistoty týkající se období, frekvence a výše škod krytých pojistnými smlouvami.

Nejvýznamnější částí je riziko z nedostatečné výše technických rezerv, jakož i riziko plynoucí z výše pojistného. Výše pojistného se stanovuje na základě historických předpokladů, které se mohou lišit od skutečnosti. Na určení výše rezerv může mít významný vliv riziko trendu, riziko odhadu, změna předpokladů atd. K eliminaci rizika při stanovování dostatečné výše rezerv se používají testy přiměřenosti rezerv a analýza citlivosti na změny předpokladů.

K řízení pojistného rizika Společnost využívá interní směrnice pro vývoj a oceňování produktů, stanovení výše technických rezerv, strategii zajištění a pravidla upisování.

Koncentrace pojistného rizika

Koncentrace pojistného rizika může existovat v případě, že určitá událost nebo série událostí může významně ovlivnit závazky Společnosti. Koncentrace pojistného rizika pak určuje rozsah možného vlivu těchto událostí na výši závazků společnosti. Tato koncentrace může vzniknout z jedné pojistné smlouvy nebo malého počtu souvisejících smluv, a váže se k okolnostem, které byly důvodem vzniku významných závazků. Koncentrace pojistného rizika může vznikat z akumulace rizik v rámci několika individuálních skupin smluv, může nastat v případě vzniku málo frekventovaných událostí velkého rozsahu (např. živelní pohromy), jako i v případě vedení závažných soudních sporů, či v případě změny legislativy.

Koncentrace z územního hlediska

Převážná část upisovaných rizik se nachází v České republice. Riziko, kterému je Společnost vystavena, není z geografického hlediska významně koncentrované na jakoukoli skupinu pojištěných, co se týká sociálních, profesních nebo věkových kritérií.

(b) Pojistné riziko v životním pojištění

Společnost je vystavena rizikům vyplývajícím z nepříznivého vývoje předpokladů v porovnání s tím, jak byly stanoveny při oceňování produktů. Jde např. o riziko nepříznivého vývoje úmrtnosti nebo dožití, riziko odlišného vývoje investičních výnosů nebo riziko vyplývající z neočekávaného vývoje nákladové inflace, či chování klientů v případě ukončení smlouvy. V těchto případech se jedná o nebezpečí ztráty v důsledku nevyrovnanosti mezi přijatým pojistným a vyplaceným pojistným plněním, investičními výnosy a náklady.

Dalšími riziky jsou např. objektivní a subjektivní riziko pojištěného. Objektivní riziko je dané objektivními faktory, jako je věk, pohlaví,

zdravotní stav, profese. Subjektivní riziko je dané subjektivními faktory jako snaha pojištěného zachovat si svůj život, zdraví nebo špatná finanční situace.

Další rizika, kterým je Společnost vystavena, jsou:

- Rizika s nízkou frekvencí výskytu a významným dopadem, které v životním pojištění mohou představovat jakoukoli pojistnou událost, kterou je postiženo více pojištěných osob ve stejném čase a stejném místě (např. živelní pohromy)
- Riziko koncentrace vysokých pojistných částek, které sice netvoří významnou část portfolia, ale mohou značně ovlivnit výšku pojistných plnění a tím i hospodářský výsledek Společnosti

Cílem řízení rizik je identifikace, kvantifikace a eliminace rizik tak, aby nedocházelo ke změnám, které mají negativní vliv na hospodářský výsledek a vlastní kapitál Společnosti.

K identifikaci, kvantifikaci a eliminaci rizik využívá Společnost testování zisku (profit testing) při oceňování pojistných produktů a test postačitelnosti rezerv. Testování zisku slouží ke stanovení přiměřených pojistných sazeb k pojistným a finančním garancím jednotlivých produktů a ke stanoveným předpokladům.

Testem postačitelnosti rezerv Společnost prověřuje výši technických rezerv v životním pojištění vzhledem k aktualizovaným předpokladům. V rámci těchto postupů se též zjišťuje míra citlivosti výsledků na změnu jednotlivých předpokladů.

V případě objektivního a subjektivního rizika pojištěného je při uzavírání smluv, zejména v případě pojištění se na vyšší pojistné sumy, nutné tato rizika individuálně ocenit. Na zjištění a ocenění těchto rizik slouží postupy, které mají za úlohu kvalifikovaně posoudit zdravotní, případně finanční stav klienta nebo ohodnotit míru rizika, kterému je pojištěný vystavený. Na základě informací o zdravotním stavu, o subjektivním riziku a o dalších pojistně-technických rizikách je stanovena sazba pojistného. Kromě slevy nebo přírážky na pojistném může být stanovena výluka některého rizika, druhu úrazu, nemoci nebo omezení výše pojistné částky.

Riziko, kterému je Společnost vystavena, není významně koncentrované na jakoukoli skupinu pojištěných.

K řízení pojistného rizika Společnost využívá zejména zajištění a obezřetnou upisovací politiku.

Strategie zajištění

Společnost některá rizika z uzavíraných pojistných smluv zajišťuje s cílem omezení rizika ztráty a s cílem chránit vlastní kapitálové zdroje. Zajistný program Společnosti je založený především na spolupráci s mateřskou společností, která je doplněna zajistnými smlouvami s externími zajistiteli.

Společnost uzavírá proporcionální a neproporcionální zajistné smlouvy s cílem snížit rizikovou angažovanost. Limity maximální čisté angažovanosti (vlastní vruby) v jednotlivých pojistných odvětvích jsou přehodnocovány každý rok. Pro získání dodatečné ochrany využívá Společnost pro některé pojistné smlouvy fakultativní zajištění.

(c) Tržní riziko

Společnost je vystavena tržnímu riziku, které vyplývá z otevřených pozic v úrokových, měnových a akciových nástrojích, které jsou všechny vystaveny obecným a specifickým pohybům na trhu.

Hlavním rizikem je skutečnost, že výnosy z finančního majetku nebudou postačovat na financování závazků vyplývajících z pojistných smluv.

Tržní riziko je soustavně sledováno, měřeno a řízeno za použití Asset/Liability managementu (ALM). Základní technikou ALM je přizpůsobování splatnosti aktiv závazkům, které vyplývají z pojistných smluv.

Asset/Liability management (ALM)

Základním cílem ALM je dosažení souladu ve struktuře aktiv a závazků, a to zejména z hlediska jejich splatnosti, úrokových sazeb a měnové struktury. Smyslem je zabezpečit, aby aktiva permanentně generovala dostatečné cash flow v potřebné měnové struktuře nutné na krytí splatných závazků vůči klientům (včetně garantovaných výnosů) a zároveň umožňoval produkovat přiměřený zisk pro akcionáře.

Za tímto účelem se ve Společnosti uskutečňuje pravidelný monitoring aktiv a závazků s vyústěním do kalkulace stavu ALM, která umožňuje sledovat a porovnávat strukturu aktiv a závazků z hlediska jejich splatnosti, dosahovaných a garantovaných úrokových sazeb a z hlediska jejich měnové struktury. Výstupy tohoto druhu jsou jedním z podkladů pro rozhodování o další alokaci finančních investic.

Úrokové riziko

Společnost je vystavena úrokovému riziku v důsledku dopadů výkyvů aktuálních tržních úrokových sazeb. Reálná hodnota a výnosy z investic mohou v důsledku těchto změn růst, ale i klesat.

Kromě změn v hodnotě majetku dochází v případě výkyvů úrokových sazeb i ke změnám na straně závazků.

Společnost na základě analýzy peněžních toků sestavuje portfolia cenných papírů, jejichž hodnota se mění s hodnotou pasiv, pokud se změní úroková sazba.

Riziku změny cash flow v důsledku změny úrokové sazby jsou vystaveny především smlouvy s garantovanou úrokovou mírou, kde klient porovnává garantovaný výnos ve smlouvě s nabízeným výnosem na trhu. V případě, že se úrokové sazby na trhu zvýší, může u některých smluv dojít k růstu stornovosti anebo naopak v případě snížení úrokových sazeb mohou klienti ve větší míře uplatňovat nárok na výplatu pojistného plnění formou důchodu nebo může dojít na odklad výplaty s garantovaným výnosem, který je vyšší než výnos nabízený na trhu.

Riziko volatility cen

Společnost je vystavena riziku volatility cen. Je to riziko, že se hodnota finančního nástroje bude měnit v důsledku změn tržních cen. Tyto změny mohou být způsobeny faktory specifickými pro jednotlivý nástroj nebo způsobeny jejich emitenty nebo faktory ovlivňujícími všechny nástroje obchodované na kapitálovém nebo peněžním trhu.

Měnové riziko

Společnost je vystavena měnovému riziku v důsledku transakcí v cizích měnách a aktiv a pasiv denominovaných v cizích měnách. Vzhledem k tomu, že Společnost sestavuje účetní závěrku v českých korunách, mají změny měnových kurzů české koruny vůči těmto měnám dopad na účetní závěrku Společnosti.

(d) Úvěrové riziko

Společnost je vystavena úvěrovému riziku, které vyplývá z neschopnosti protistrany uhradit splatné částky v plné výši.

Hlavní oblasti, kde je Společnost vystavena úvěrovému riziku:

- Hodnota zajištění na pojistných závazcích
- Dluh zajistitele, který se týká již vyplacené pojistné události
- Dlužné pojistné
- Riziko protistrany týkající se derivátových transakcí
- Riziko nesplacení jistiny nebo výnosů z finančních investic

Ke koncentraci úvěrového rizika dochází v případech skupin smluvních protistran, které mají obdobné ekonomické charakteristiky a jejichž schopnost plnit smluvní závazky je podobně ovlivňována změnami ekonomických či jiných podmínek.

Společnost stanovuje limity pro skladbu investic a pro jednotlivé emitenty/protistrany podle jejich úvěrové kvality a pravidelně monitoruje jejich dodržování. Limity jsou pravidelně přehodnocovány. Dlužné pojistné se průběžně sleduje a způsob tvorby opravných položek je popsán v bodě I. 4. (d).

Vymáhání pohledávek z pojištění vykonává Společnost ve spolupráci s externí společností.

(e) Operační riziko

Operační riziko je riziko potenciální ztráty vyplývající z chybějících nebo nedostatečných interních procesů, lidských zdrojů a ze systémů nebo z jiných příčin, které mohou vzniknout jak v důsledku vnitřních tak vnějších událostí.

Společnost analyzuje tato rizika a navrhuje úpravy pracovních postupů a procesů s cílem eliminace událostí nesoucích ztrátu z titulu operačních rizik.

(f) Riziko likvidity

Společnost je vystavena denním požadavkům na likviditu, které vyplývají z pojistných plnění. Riziko likvidity je riziko, že hotovost na zaplacení závazků nemusí být k dispozici v čase splatnosti za přiměřené náklady.

Potřeba likvidity se nepřetržitě monitoruje za účelem zabezpečení potřebných zdrojů.

Společnost má k dispozici různé zdroje financování a v souladu s platnou legislativou drží dostatečnou část investic v likvidních finančních nástrojích.

II. DOPLŇUJÍCÍ ÚDAJE K ROZVAZE

II.1. Dlouhodobý nehmotný majetek

Dlouhodobý nehmotný majetek Společnosti tvořily k 31. prosinci 2019 a 2018 následující položky:

	Software	Pořízení majetku a poskytnuté zálohy	Celkem
Pořizovací cena k 1.1.2019	947 040	14 894	961 934
Přirůstky	22 814	14 657	37 471
Přeúčtování	14 894	-14 894	0
Úbytky	0	0	0
Pořizovací cena k 31.12.2019	984 748	14 657	999 405
Oprávký k 1.1.2019	778 530	0	778 530
Odpisy	63 530	0	63 530
Úbytky oprávek	0	0	0
Oprávký k 31.12.2019	842 060	0	842 060
Zůstatková cena k 1.1.2019	168 510	14 894	183 403
Zůstatková cena k 31.12.2019	142 688	14 657	157 345

	Software	Pořízení majetku a poskytnuté zálohy	Celkem
Pořizovací cena k 1.1.2018	883 738	39 237	922 975
Přirůstky	38 959	0	38 959
Přeúčtování	24 343	-24 343	0
Úbytky	0	0	0
Pořizovací cena k 31.12.2018	947 040	14 894	961 934
Oprávký k 1.1.2018	712 032	0	712 032
Odpisy	66 498	0	66 498
Úbytky oprávek	0	0	0
Oprávký k 31.12.2018	778 530	0	778 530
Zůstatková cena k 1.1.2018	171 706	39 237	210 942
Zůstatková cena k 31.12.2018	168 510	14 894	183 403

II.2. Investice

(a) Investice v podnikatelských seskupeních

Podíly v ovládaných osobách

2019	Podíl na základním kapitálu v %	Pořizovací cena	Opravná položka	Účetní hodnota	Celková výše základního kapitálu	Celková výše vlastního kapitálu	Hospodářský výsledek za účetní období
Allianz penzijní společnost, a.s.							
Ke Štvanici 656/3, 186 00 Praha 8							
	100	583 607	0	583 607	50 100	1 090 303	137 701
Allianz kontakt, s.r.o.							
Ke Štvanici 656/3, 186 00 Praha 8							
	100	200	0	200	*200	*12 579	*1 925
Diamond Point, a.s.							
Ke Štvanici 656/3, 186 00 Praha 8							
	100	428 941	127 569	301 372	78 793	309 586	22 624
Celkem	-	1 012 748	127 569	885 179	129 093	1 412 468	162 250

*) neauditované finanční údaje

2018	Podíl na základním kapitálu v %	Pořizovací cena	Opravná položka	Účetní hodnota	Celková výše základního kapitálu	Celková výše vlastního kapitálu	Hospodářský výsledek za účetní období
Allianz penzijní společnost, a.s.							
Ke Štvanici 656/3, 186 00 Praha 8							
	100	583 607	0	583 607	50 100	913 920	71 211
Allianz kontakt, s.r.o.							
Ke Štvanici 656/3, 186 00 Praha 8							
	100	200	0	200	*200	*10 655	*1 395
Diamond Point, a.s.							
Ke Štvanici 656/3, 186 00 Praha 8							
	100	428 941	127 569	301 372	78 793	320 176	21 885
Celkem	-	1 012 748	127 569	885 179	129 093	1 244 751	94 491

*) neauditované finanční údaje

Podíly s podstatným vlivem

Společnost nevlastní žádné podíly s podstatným vlivem.

(b) Dluhové cenné papíry vydané ovládanými osobami a půjčky těmto osobám

	Reálná hodnota		Pořizovací cena	
	2019	2018	2019	2018
Diamond Point, a.s.	864 953	866 700	876 000	876 000
Celkem	864 953	866 700	876 000	876 000

Výše uvedené dluhové cenné papíry jsou zařazeny v kategorii realizovatelná finanční aktiva. Tyto dluhopisy nejsou kótované.

(c) Akcie a podílové listy

	Reálná hodnota		Pořizovací cena	
	2019	2018	2019	2018
Vydané finančními institucemi				
Kótované na jiném trhu CP	1 376 053	1 243 241	1 361 262	1 333 015
Nekótované	19 938	20 238	21 040	20 970
Vydané nefinančními institucemi				
Kótované na jiném trhu CP	1 143 088	1 022 181	973 007	968 666
Nekótované	433 629	263 226	433 084	256 496
Celkem	2 972 708	2 548 886	2 788 393	2 579 147

Podílové listy držené v portfoliích Společnosti jsou obchodovány na trzích Evropské unie, konkrétně se jedná o trhy Německa, Francie, Irsko a Lucemburska.

(d) Realizovatelné cenné papíry

	Reálná hodnota		Pořizovací cena	
	2019	2018	2019	2018
Vydané finančními institucemi				
Kótované na burze v ČR	863 947	474 464	873 971	483 528
Kótované na jiném trhu CP	1 821 543	1 693 978	1 677 460	1 499 765
Vydané nefinančními institucemi				
Kótované na burze v ČR	950 768	740 316	964 932	750 668
Kótované na jiném trhu CP	498 349	514 545	459 927	496 911
Nekótované	151 098	128 191	135 100	135 100
Vydané vládním sektorem				
Kótované na burze v ČR	11 071 031	9 931 236	11 150 965	10 214 435
Celkem	15 356 736	13 482 730	15 262 355	13 580 407

(e) Dluhové cenné papíry oceňované reálnou hodnotou proti účtům nákladů a výnosů

	Reálná hodnota		Pořizovací cena	
	2019	2018	2019	2018
Vydané finančními institucemi				
Kótované na jiném trhu CP	355 340	326 260	355 479	334 502
Nekótované	17 655	165 100	17 534	158 897
Celkem	372 995	491 360	373 013	493 399

(f) Cenné papíry držené do splatnosti

	Reálná hodnota		Amortizovaná hodnota		Pořizovací cena	
	2019	2018	2019	2018	2019	2018
Vydané finančními institucemi						
Kótované na burze v ČR		9 998		20 647	10 010	20 000
Vydané nefinančními institucemi						
Kótované na burze v ČR		95 907		97 631	98 081	95 819
Vydané vládním sektorem						
Kótované na burze v ČR		3 711 846		4 247 013	3 767 189	4 010 695
Celkem		3 817 751		4 365 291	3 875 280	4 126 514

(g) Ostatní zápůjčky a úvěry

Celková výše ostatních zápůjček a úvěrů poskytnutých pojistníkům a zajištěných pojistnou smlouvou, činila k 31. prosinci 2019 9 926 tis. Kč (k 31. prosinci 2018 11 341 tis. Kč).

(h) Depozita u finančních institucí

	2019	2018
Splatné do 1 roku	53 117	0
Splatné od 1 roku do 5 let	0	52 066
Celkem	53 117	52 066

(i) Ostatní investice

	Nominální hodnota		Pořizovací cena	
	2019	2018	2019	2018
Pevné termínové	1 247 289	2 599 810	31 579	-16 434
Opce	0	0	70 584	68 521
Reverzní repo operace	744 000	660 000	744 020	660 038
Celkem	1 991 289	3 259 810	846 183	712 125

Reverzní repo operace představují krátkodobé obchody s lhůtou splatnosti nejvýše 14 dní. Společnost získala k 31. prosinci 2019 v rámci reverzních repo transakcí státní pokladniční poukázky ISIN CZ0001005755 v tržní hodnotě 727 601 tis. Kč (k 31. prosinci 2018: 644 033 tis. Kč). Pokladniční poukázky jsou evidovány v podrozvaze.

(j) Ostatní investice - Deriváty*Obchodní deriváty*

Pevné termínové kontrakty s kladnou reálnou hodnotou	Nominální hodnota		Reálná hodnota	
	2019	2018	2019	2018
Termínové měnové operace	1 226 199	16 150	32 024	110
Celkem	1 226 199	16 150	32 024	110

Pevné termínové kontrakty se zápornou reálnou hodnotou	Nominální hodnota		Reálná hodnota	
	2019	2018	2019	2018
Termínové měnové operace	21 090	2 583 660	-445	-16 544
Celkem	21 090	2 583 660	-445	-16 544

Zbytková splatnost derivátů

K 31. prosinci 2019	Do 3 měs.	Od 3 měs. do 1 roku	Od 1 roku do 5 let	Celkem
Termínové měnové operace	31 579	0	0	31 579

K 31. prosinci 2018	Do 3 měs.	Od 3 měs. do 1 roku	Od 1 roku do 5 let	Celkem
Termínové měnové operace	-16 434	0	0	-16 434

Zbytková splatnost derivátů v nominální hodnotě

K 31. prosinci 2019	Do 3 měs.	Od 3 měs. do 1 roku	Od 1 roku do 5 let	Celkem
Termínové měnové operace s kladnou hodnotou	1 226 199	0	0	1 226 199
Termínové měnové operace se zápornou hodnotou	21 090	0	0	21 090

K 31. prosinci 2018	Do 3 měs.	Od 3 měs. do 1 roku	Od 1 roku do 5 let	Celkem
Termínové měnové operace s kladnou hodnotou	16 150	0	0	16 150
Termínové měnové operace se zápornou hodnotou	2 583 660	0	0	2 583 660

II.3. Investice životního pojištění, je-li nositelem investičního rizika pojistník

Popis	Reálná hodnota		Pořizovací cena	
	2019	2018	2019	2018
Akcie a ostatní cenné papíry s proměnlivým výnosem	4 557 268	4 437 301	3 384 709	3 762 228
Dluhové cenné papíry	1 086 306	763 814	1 083 440	777 442
Depozita u finančních institucí	233 898	559 898	234 000	560 000
Volné peněžní prostředky	27 109	3 470	0	0
Deriváty	25 881	-8 047	0	0
Celkem	5 930 462	5 756 436	4 702 149	5 099 670

II.4. Měnová struktura investic

Měna	Akcie a cenné papíry s proměnlivým výnosem		Dluhové cenné papíry		Depozita ostatní investice		Cenné papíry, je-li nositelem investičního rizika pojistník	
	2019	2018	2019	2018	2019	2018	2019	2018
CZK	2 025 321	1 831 700	19 105 576	17 287 221	2 557 196	2 475 494	2 272 406	2 830 486
EUR	947 387	717 187	499 435	493 445	102 162	52 087	3 387 191	2 732 093
USD	0	0	0	0	0	0	270 865	193 857
Celkem	2 972 708	2 548 887	19 605 011	17 780 666	2 659 358	2 527 581	5 930 462	5 756 436

II.5. Pohledávky

31. prosince 2019	Pohledávky za pojistníky	Pohledávky za pojišťovac. zprostř.	Pohledávky z operací zajištění	Ostatní pohledávky	Celkem
Ve splatnosti	235 993	6 264	147 145	37 896	427 298
Po splatnosti	804 311	97 388	12 037	13 300	927 036
Celkem	1 040 304	103 652	159 182	51 196	1 354 334

Výše opravné položky	248 835	97 388	0	12 077	358 300
Čistá výše celkem	791 469	6 264	159 182	39 119	996 034

31. prosince 2018	Pohledávky za pojistníky	Pohledávky za pojišťovac. zprostř.	Pohledávky z operací zajištění	Ostatní pohledávky	Celkem
Ve splatnosti	293 678	11 620	112 029	119 318	536 645
Po splatnosti	709 209	99 413	1 205	13 855	823 681
Celkem	1 002 887	111 033	113 234	133 173	1 360 326

Výše opravné položky	216 504	97 837	0	12 077	326 418
Čistá výše celkem	786 383	13 196	113 234	121 096	1 033 908

(a) Dlouhodobé pohledávky (doba splatnosti nad pět let)

Celkový objem dlouhodobých pohledávek se zbytkovou dobou splatnosti přesahující pět let dosáhl k datu účetní závěrky výše 12 077 tis. Kč (2018 12 077 tis. Kč).

(b) Ostatní pohledávky

	2019	2018
Pohledávky za podniky ve skupině	4 672	649
Odložená daňová pohledávka	4 195	75 461
Poskytnuté zálohy (energie)	26 453	34 132
Pohledávky z transakcí s cennými papíry	0	1 273
Ostatní pohledávky	3 799	9 581
Ostatní pohledávky celkem (čistá výše)	39 119	121 096

II.6. Ostatní aktiva*(a) Dlouhodobý hmotný majetek*

Dlouhodobý hmotný majetek	
Pořizovací cena k 1.1.2019	256 722
Přírůstky	16 076
Úbytky	-22 584
Pořizovací cena k 31.12.2019	250 214
Oprávký k 1.1.2019	181 761
Odpisy	12 748
Úbytky oprávek	-12 334
Oprávký k 31.12.2019	182 175
Zůstatková cena k 1.1.2019	74 960
Zůstatková cena k 31.12.2019	68 039

Dlouhodobý hmotný majetek	
Pořizovací cena k 1.1.2018	262 245
Přírůstky	11 831
Úbytky	-17 354
Pořizovací cena k 31.12.2018	256 722
Oprávký k 1.1.2018	171 379
Odpisy	16 671
Úbytky oprávek	-6 289
Oprávký k 31.12.2018	181 761
Zůstatková cena k 1.1.2018	90 865
Zůstatková cena k 31.12.2018	74 960

(b) Hotovost na účtech finančních institucí a hotovost v pokladně

Celková výše hotovosti na účtech u finančních institucí a hotovosti v pokladně dosáhla k datu účetní závěrky výše 709 022 tis. Kč (2018: 1 148 502 tis. Kč).

II.7. Přechodné účty aktiv**(a) Odložené pořizovací náklady na pojistné smlouvy v životním pojištění**

	2019	2018
Tradiční životní pojištění	542 657	354 959
Investiční životní pojištění	21 191	20 975
Neživotní pojištění	204 331	197 569
Celkem	768 179	573 503

V roce 2019 došlo k nárůstu odložených pořizovacích nákladů v tradičním životním pojištění v souvislosti se zavedením nového produktu Allianz život v roce 2018. Jeho hlavním krytím je pojištění pro případ smrti a nahradil produkt investičního životního pojištění Rytmus.

(b) Dohadné položky aktivní

	2019	2018
Odhad zajistných provizí	11 681	1 567
Ostatní	93 725	82 334
Celkem	105 406	83 901

V ostatních dohadných položkách aktivních Společnost vykazuje odhad předpisu pojistného za měsíc prosinec z pojištění motorových vozidel a zákonného pojištění, a to v případech, kdy vyúčtování se zprostředkovateli probíhá měsíčně zpětně.

(c) Ostatní přechodné účty aktiv

	2019	2018
Ostatní náklady příštích období - služby	502 226	534 352
Celkem	502 226	534 352

II.8. Vlastní kapitál**(a) Základní kapitál**

Registrovaný základní kapitál se skládá z 600 akcií na jméno v za-knihované podobě v nominální hodnotě 1 000 tis. Kč. K 31. prosinci 2019 bylo splaceno 100 % základního kapitálu, tj. 600 000 tis. Kč.

Výše základního kapitálu Společnosti je v souladu s požadavky zákona o pojišťovnictví, s ohledem na pojistná odvětví, ve kterých Společnost oprávněně podniká.

(b) Ostatní kapitálové fondy a oceňovací rozdíly

	2019	2018
Ostatní kapitálové fondy	555 715	555 714
Oceňovací rozdíly z přecenění majetku a závazků	73 855	-267 877
Celkem	629 570	287 837

Oceňovací rozdíly z přecenění majetku a závazků reálnou hodnotou

	2019	2018
Zůstatek k 31.12. předchozího roku	-267 877	-179 601
Přesun oceňovacích rozdílů ze zisků minulých let (změna účtování realizovatelných cenných papírů)	0	210 268
Zůstatek k 1.1.	-267 877	30 667
Změna reálné hodnoty investic	422 603	-306 217
Odúčtování salda oceňovacích rozdílů z přecenění investic do výkazu zisku a ztráty při realizaci nebo trvalém snížení hodnoty a při splatnosti	-10 611	-54 028
Změna odložené daně	-70 260	61 701
Zůstatek k 31.12.	73 855	-267 877

Plánované rozdělení zisku vytvořeného v běžném období

Zisk běžného období	1 441 300
Příděl do rezervního fondu	0
Nerozdělený zisk	1 441 300

Rozdělení zisku za rok 2019 je uvedeno v Přehledu o změnách vlastního kapitálu.

O výši výplaty podílů na zisku nebylo k datu sestavení účetní závěrky rozhodnuto.

II.9. Technické rezervy

(a) Přehled technických rezerv

Druh rezervy	Rok	Hrubá výše	Hodnota zajištění	Čistá výše
Rezerva na nezasloužené pojistné	2019	3 445 487	157 937	3 287 550
	2018	3 181 147	172 675	3 008 472
Rezerva pojistného životních pojištění	2019	6 548 275	393	6 547 882
	2018	6 408 266	906	6 407 360
Rezerva na pojistná plnění	2019	9 391 399	1 132 742	8 258 657
	2018	8 921 329	979 597	7 941 732
Rezerva na prémie a slevy	2019	568 627	0	568 627
	2018	568 988	0	568 988
Rezerva na splnění závazků z použité technické úrokové míry	2019	469 644	0	469 644
	2018	383 504	0	383 504
Rezerva na závazky Kanceláře	2019	0	0	0
	2018	188 368	0	188 368
Technická rezerva na životní pojištění, je-li nositelem investičního rizika pojistník	2019	5 930 462	0	5 930 462
	2018	5 756 436	0	5 756 436
Celkem	2019	26 353 894	1 291 072	25 062 822
	2018	25 408 038	1 153 178	24 254 860

(b) Rezerva na nezasloužené pojistné (hrubá výše)

	2019	2018
Neživotní pojištění	3 332 911	3 072 577
Životní pojištění	112 576	108 570
Celkem	3 445 487	3 181 147

(c) Rezerva na životní pojištění

	2019	2018
Nezillmerovaná rezerva	6 621 371	6 494 449
Zillmerizační odpočet	-73 096	-86 183
Zillmerovaná rezerva vykázaná v rozvaze	6 548 275	6 408 266

(d) Rezerva na pojistná plnění nevyřízených pojistných událostí (hrubá výše)

Rezerva na pojistná plnění nevyřízených pojistných událostí ke konci účetního období je tvořena následovně:

	2019	2018
RBNS	6 370 237	6 554 169
IBNR	2 652 490	1 957 962
ALAE + ULAE	368 672	409 198
Celkem	9 391 399	8 921 329

Výsledek likvidace pojistných událostí

Rozdíl mezi výší rezervy na pojistná plnění nevyřízených pojistných událostí vytvořené k 1. lednu 2019, platbami v průběhu roku 2019 (které se týkaly pojistných událostí zohledněných v této rezervě) a zbytkovou výší této rezervy k 31. prosinci 2019 představuje výsledek likvidace pojistných událostí.

Jeho čistá výše je uvedena v následujícím přehledu:

Pojistné odvětví	2019	2018
Pojištění motorových vozidel	-5 645	4 470
Pojištění odpovědnosti za škodu způsobenou provozem vozidla	440 543	302 160
Pojištění průmyslu	105 080	89 563
Pojištění podnikatelů	109 298	156 564
Pojištění majetku obyvatelstva	63 287	24 939
Úrazové pojištění	130 886	175 764
Pojištění nemocí	-1 502	-11 454
Cestovní pojištění	-1 556	4 099
Životní pojištění hlavní krytí	11 074	6 276
Celkem	851 465	752 380

Rezerva na pojistná plnění nevyřízených pojistných událostí vyplácená formou rent

Hrubá výše rezervy na pojistná plnění nevyřízených pojistných událostí z pojištění odpovědnosti z provozu vozidla odpovídající závazkům z rent činila po diskontování 317 782 tis. Kč (2018: 376 111 tis. Kč), před diskontováním 363 918 tis. Kč (2018: 415 182 tis. Kč).

Při výpočtu rezervy na pojistná plnění nevyřízených pojistných událostí vyplácená formou rent z povinně smluvního pojištění odpovědnosti z provozu motorových vozidel společnost použila pro budoucí roky míry valorizace mezd a invalidního důchodu ve výši 3,5 %-8,0 %. Rezerva byla dále diskontována 1,5 %. Hodnota výše rent přepočtená na roční bázi (anualizovaná hodnota) činí 9 987 tis. Kč.

Očekávaná průměrná doba, po kterou bude trvat výplata všech nároků z rent zahrnutých do výše uvedené rezervy, činí 17 let.

(e) Rezerva na bonusy a slevy (hrubá výše)

Pojistné odvětví	2019	2018
Neživotní pojištění	183 183	205 805
Životní pojištění	385 444	363 183
Celkem	568 627	568 988

(f) Ostatní technické rezervy (hrubá výše)

Položka ostatní technické rezervy obsahuje rezervu na splnění závazků z použité technické úrokové míry a rezervu na závazky.

V prosinci 2019 společnost na základě rozhodnutí učiněného shromážděním členských pojišťoven (tj. členů Kanceláře) vyrovnala veškeré své závazky podle § 18 odst. 6 zákona o pojištění odpovědnosti z provozu vozidla vůči České kanceláři pojistitelů, pro která Česká kancelář pojistitelů neměla vytvořena odpovídající aktiva a rozpustila rezervu na závazky České kanceláře pojistitelů, neboť pomínyly důvody pro její tvorbu.

2019	Počáteční zůstatek	Tvorba	Čerpání	Konečný zůstatek
Rezerva pojistného neživotních pojištění	0	173 660	173 660	0
Rezerva na závazky Kanceláře	188 368	-16 765	171 604	0
Rezerva na splnění závazků z použité technické úrokové míry	383 504	-383 504	-469 644	469 644
Celkem	571 872	-226 608	-124 380	469 644

2018	Počáteční zůstatek	Tvorba	Čerpání	Konečný zůstatek
Rezerva na splnění závazků z použité technické úrokové míry	608 722	383 504	608 722	383 504
Rezerva na závazky Kanceláře	215 680	0	27 312	188 369
Celkem	824 402	383 504	636 034	571 872

II.10. Rezervy

2019	Počáteční zůstatek	Tvorba	Čerpání	Konečný zůstatek
Rezerva na daně	247 873	43 225	247 873	43 225
Ostatní rezervy	57 519	80 505	43 050	94 974
Celkem	305 392	123 730	290 923	138 199

2018	Počáteční zůstatek	Tvorba	Čerpání	Konečný zůstatek
Rezerva na daně	3 789	247 873	3 789	247 873
Ostatní rezervy	50 133	33 082	25 695	57 519
Celkem	53 922	280 955	29 484	305 392

Rezerva na daně je vykázaná v hrubé výši, v rámci finančních výkazu Společnosti je rezerva snížena o zaplacené zálohy na splatnou daň.

II.11. Závazky

	Závazky vůči pojistníkům	Závazky vůči zprostř.	Závazky z operací zajištění	Ostatní závazky	Celkem
2019					
Ve splatnosti	588 193	324 741	96 788	166 856	1 176 578
Po splatnosti	45 577	3 596	10 329	68 630	128 132
Celkem	633 770	328 337	107 117	235 486	1 304 710
2018					
Ve splatnosti	628 498	265 566	95 825	114 127	1 104 016
Po splatnosti	2 078	8 048	7 883	113 696	131 705
Celkem	630 576	273 614	103 708	227 823	1 235 721

(a) Závazky ze sociálního zabezpečení a zdravotního pojištění

Závazky ze sociálního zabezpečení a zdravotního pojištění činí 15 796 tis. Kč (2018: 15 399 tis. Kč), ze kterých 10 691 tis. Kč (2018: 10 405 tis. Kč) představují závazky ze sociálního zabezpečení a 5 105 tis. (2018: 4 994 tis. Kč) představují závazky ze zdravotního pojištění. Žádné z těchto závazků nejsou po splatnosti.

(b) Stát – daňové závazky a dotace

Daňové závazky činí 12 481 tis. Kč (2018: 6 721 tis. Kč).

(c) Dlouhodobé závazky (doba splatnosti nad pět let)

Celkový objem dlouhodobých závazků se zbytkovou dobou splatnosti přesahující pět let dosáhl k datu účetní závěrky výše 0 tis. Kč (2018: 0 tis. Kč).

(d) Závazky a pohledávky z pasivního zajištění

Společnost vykazuje aktivní saldo závazků a pohledávek vůči zajistitelům ve výši 52 065 tis. Kč (2018: aktivní saldo 9 526 tis. Kč).

II.12. Přejícné účty pasiv

Dohadné položky pasivní

	2019	2018
Odhad zajistného	28 527	29 009
Provize zprostředkovatelům	242 744	232 958
Služby	92 183	117 242
Odměny zaměstnancům	163 389	214 669
Ostatní	0	186
Celkem	526 843	594 064

II.13. Pohledávky a závazky vůči podnikům ve skupině

(a) Pohledávky a závazky vůči ovládaným podnikům

Název společnosti	2019	Pohledávky 2018	2019	Závazky 2018
<i>Krátkodobé</i>				
Allianz penzijní společnost, a.s.	4 524	649	0	0
Allianz kontakt, s.r.o.	120	0	0	0
Diamond Point, a.s.	0	0	4 176	4 603
Celkem	4 644	649	4 176	4 603

(b) Pohledávky a závazky vůči ostatním podnikům ve skupině

Název společnosti	2019	Pohledávky 2018	2019	Závazky 2018
AGCS AG Branch Office Belgium	0	0	0	26
AGCS AG Italy Branch	2 158	0	39	0
Allianz Compania de seguros y Rease	0	0	0	13
AGCS France	3 464	0	0	0
AGCS Nederlands	70	108	0	342
AGCS Singapore	0	91	0	847
AGF Assurances	192	0	986	0
Allianz Elementar	1 178	1 382	26	0
Allianz Fire and Marine Ins. Japan	26	0	26	0
Allianz GCS Austria Branch	9 406	6 189	20 710	8 629
Allianz GCS Hong Kong	284	405	3 786	5 081
Allianz GCS München	4 406	2 699	5 686	5 167
Allianz GCS Nordic Region	209	361	244	244
Allianz GCS Sweden	0	76	0	76
Allianz GCS Switzerland	477	55	92	127
Allianz GCS UK	4 632	4 464	4 848	8 269
Allianz GCS, Hamburg	0	0	0	1
Allianz Global Automotive	13 934	2 574	6 307	17 047
Allianz Global Corporate&Speciality Mnichov	5 277	2 206	11 731	6 105
Allianz Global Investors EuropeGmbH	0	0	0	26
Allianz Global Risk US	11 679	245	283	2 885
Allianz Hungária Biztosító Zrt.	7 791	2 043	0	283
Allianz Insurance Company of Canada	0	51	0	250
Allianz Insurance PLC	223	0	0	0
Allianz Investment Managemen	0	0	0	1 131
Allianz Italia s.p.a.	1 493	0	0	0
Allianz Managed Operations & Services SE	0	0	75 830	45 118
Allianz SE	29 782	32 122	7 764	18 682
Allianz Sigorta a.s.	2 066	0	0	0
Allianz Slovenská poisťovňa, a.s.	7 565	4 283	1 230	84
Allianz Technology SE Munich,Wallis	0	0	0	925
Allianz Technology SK	0	0	0	5 733
Allianz Technology HU	0	0	0	8 881
Allianz Tiriac Asigurari S.A.	1 624	2 820	0	0
Allianz Zagreb	23	0	0	112
AWP P&C Česká republika	19 761	16 602	23 714	18 014
OJSC Insurance company Allianz	0	0	103	0
Stanislas Haine	320	320	0	0
T.U. Allianz Polska S.A.	80	476	0	0
ZAO Allianz Russia	0	230	0	384
Celkem	128 120	79 802	163 405	154 482

Všechny významné transakce se spřízněnými osobami byly uskutečněny za běžných tržních podmínek.

III. DOPLŇUJÍCÍ ÚDAJE K VÝKAZU ZISKU A ZTRÁTY

III.1. Neživotní pojištění

Přehled o neživotním pojištění je členěn podle následujících skupin pojištění:

2019	Pojistná odvětví	Předepsané pojistné v hrubé výši	Zasloužené pojistné v hrubé výši	Náklady na pojistná plnění v hrubé výši	Provozní výdaje v hrubé výši	Výsledek ze zajištění
Přímé pojištění						
	úrazu a nemoci	233 957	233 225	78 630	37 225	-14 785
	motorových vozidel – kromě odpovědnosti z provozu	4 090 267	3 970 465	2 714 288	942 983	-13 534
	odpovědnosti za újmu způsobenou provozem vozidla	3 256 431	3 174 700	1 987 012	721 285	8 552
	letecké, námořní a dopravní	99 068	98 750	102 345	19 344	-18 825
	proti požáru a ostatních škod na majetku	3 022 563	2 987 195	1 342 131	898 164	-267 905
	odpovědnosti	944 140	912 758	404 365	184 126	-63 694
Celkem		11 646 426	11 386 093	6 628 771	2 803 127	-370 191
2018						
Přímé pojištění						
	úrazu a nemoci	222 546	223 003	68 597	36 292	-13 677
	motorových vozidel – kromě odpovědnosti z provozu	3 514 133	3 445 355	2 263 718	765 302	-623
	odpovědnosti za újmu způsobenou provozem vozidla	2 853 277	2 804 111	1 780 230	644 982	-13 090
	letecké, námořní a dopravní	91 510	89 336	36 107	17 232	-13 123
	proti požáru a ostatních škod na majetku	2 877 964	2 846 176	1 251 826	809 223	-312 760
	odpovědnosti	880 701	866 419	370 546	178 651	-65 580
Celkem		10 440 131	10 274 400	5 771 024	2 451 682	-418 852

III.2. Životní pojištění

Hrubá výše předepsaného pojistného v oblasti životního pojištění:

	2019	2018
Individuální pojistné	3 912 571	2 924 315
Pojistné ze smluv kolektivního pojištění	9 328	10 301
Celkem	3 921 899	2 934 616
Běžné pojistné	3 015 195	2 830 311
Jednorázové pojistné	906 704	104 305
Celkem	3 921 899	2 934 616
Pojistné ze smluv bez bonusů	1 197 087	586 491
Pojistné ze smluv s bonusy	216 569	242 645
Pojistné ze smluv, u nichž je nositelem investičního rizika pojistník	2 508 243	2 105 480
Celkem	3 921 899	2 934 616
Výsledek ze zajištění	-5 887	-5 037

III.3. Celková výše hrubého předepsaného pojistného podle zemí

Celková výše hrubého předepsaného pojistného v členění podle zemí, kde byla uzavřena pojistná smlouva:

Země	2019	2018
Česko	15 469 257	13 296 963
Belgie	72	83
Bulharsko	70	39
Dánsko	0	75
Estonsko	2	178
Finsko	3	0
Francie	5 113	1 607
Chorvatsko	566	0
Itálie	2 367	1 760
Litva	1	0
Lotyšsko	3	0
Maďarsko	26 876	23 221
Německo	17 999	14 614
Nizozemí	285	575
Polsko	5 890	4 652
Portugalsko	562	152
Rakousko	178	106
Rumunsko	8 834	2 791
Řecko	37	0
Slovensko	25 678	24 568
Slovinsko	337	0
Španělsko	218	74
Švédsko	56	54
Švýcarsko	352	107
Velká Británie	3 569	3 128
Celkem	15 568 325	13 374 747

Předepsané hrubé pojistné v rámci přímého pojištění plyne ze smluv, které Společnost uzavřela v České republice, ostatních členských státech Evropské unie a ostatních státech (Švýcarsko).

III.4. Pojistné bonusy a slevy

Společnost poskytla na základě pojistných podmínek a pojistných smluv následující pojistné bonusy a slevy v hrubé výši:

	2019	2018
Neživotní pojištění	358 173	300 957
Životní pojištění	160	199
Pojistné prémie a slevy celkem	358 333	301 156

V souladu s postupy uvedenými v bodu II.9.(e) přílohy Společnost dále zaúčtovala následující změny stavu rezervy na bonusy a slevy:

	2019	2018
Neživotní pojištění		
Tvorba rezervy	583 272	497 575
Použití rezervy	-605 894	-459 532
Změna stavu	-22 622	38 044
Životní pojištění		
Tvorba rezervy	50 077	42 939
Použití rezervy	-27 815	-31 977
Změna stavu	22 262	10 961
Změna stavu celkem	-360	49 005

III.5. Provize a ostatní pořizovací náklady na pojistné smlouvy

	2019			2018		
	Neživotní pojištění	Životní pojištění	Celkem	Neživotní pojištění	Životní pojištění	Celkem
Provize						
První	802 451 ¹⁾	760 326	1 562 777	638 317 ¹⁾	521 730	1 160 047
Následné	1 046 140 ²⁾	91 937	1 138 077	943 425 ²⁾	77 229	1 020 655
Celkem provize	1 848 591	852 263	2 700 854	1 581 742	598 959	2 180 701
Ostatní pořizovací náklady	167 933	68 387	236 320	162 517	66 926	229 443
Změna odložených pořizovacích nákladů	-6 762	-187 914	-194 676	-31 755	-122 792	-154 547
Celkové provize a ostatní pořizovací náklady	2 009 762	732 736	2 742 498	1 712 504	543 093	2 255 597

- ¹⁾ z toho je 14 017 tis. Kč z aktivního fakultativního zajištění v roce 2019 a 8 402 tis. Kč v roce 2018
- ²⁾ z toho je 77 959 tis. Kč z aktivního fakultativního zajištění v roce 2019 a 72 623 tis. Kč v roce 2018

Společnost vykazuje následné provize ve správních nákladech.

Ostatní pořizovací náklady obsahují zejména náklady na mzdy, na propagaci, reklamu a další administrativní náklady spojené se vznikem pojistných smluv.

III.6. Správní režie

	2019	2018
Osobní náklady (mzdy, soc. a zdrav. poj.)	592 543	572 995
Nájemné	86 474	75 712
Odpisy a zůstatková cena vyřazeného investičního majetku	84 517	85 902
Provize za následné pojistné a bonifikace	1 138 077	1 020 655
Telefonní a faxové poplatky, poštovní	48 597	44 443
Honoráře poradců	35 463	73 897
Cestovné a pohoštění	16 223	16 913
Spotřeba materiálu	4 117	5 846
Ostatní služby	94 512	60 472
Ostatní správní náklady	10 799	5 445
Údržba a oprava HW	410	521
Údržba a oprava SW	18 869	25 495
Údržba a oprava datových sítí	152 961	106 568
Správní náklady celkem	2 283 562	2 094 864

Částky v tabulce III. 6. Správní režie jsou po zohlednění nákladů alokovaných na náklady na pojistná plnění.

III.7. Ostatní technické náklady a výnosy

2019	Hrubá výše	Hodnota zajištění	Čistá výše
Neživotní pojištění			
Ostatní technické náklady	862 340	0	860 340
Ostatní technické výnosy	536 214	0	536 214
Saldo - neživotní pojištění	326 125	0	326 125
Životní pojištění			
Ostatní technické náklady	65 039	0	65 039
Ostatní technické výnosy	84 255	0	84 255
Saldo - životní pojištění	-19 216	0	-19 216
2018			
Neživotní pojištění			
Ostatní technické náklady	620 949	0	620 949
Ostatní technické výnosy	503 655	0	503 655
Saldo - neživotní pojištění	117 294	0	117 294
Životní pojištění			
Ostatní technické náklady	71 262	0	71 262
Ostatní technické výnosy	76 002	0	76 002
Saldo - životní pojištění	-4 740	0	-4 740

Nárůst ostatních technických nákladů v roce 2019 je způsoben zejména rozpuštěním rezervy na ČKP – viz bod II.9.f.

Na základě novely zákona č. 168/1999 Sb., o pojištění odpovědnosti z provozu vozidla, ve znění pozdějších předpisů, která nabyla účinnosti dne 1. ledna 2015, vykazuje Společnost v ostatních technických nákladech na účtu neživotního pojištění odvod do fondu zábrany škod ve výši 94 997 tis. Kč (2018: 83 762 tis. Kč).

Saldo ostatních technických nákladů a výnosů v neživotním pojištění je tvořeno následujícími položkami:

Neživotní pojištění	2019	2018
Tvorba (+)/Rozpuštění (-) opravných položek k pohledávkám	29 066	22 856
Odpis pohledávek	26 740	26 059
Kurzové ztráty (+)/zisky (-)	3 612	873
Ostatní technické náklady a výnosy	266 707	67 505
Podíl zajištělů	0	0
Saldo ostatních nákladů a výnosů	326 125	117 293

Saldo ostatních technických nákladů a výnosů v životním pojištění je tvořeno následujícími položkami:

Životní pojištění	2019	2018
Tvorba (+)/Rozpuštění (-) opravných položek k pohledávkám	4 419	-5 055
Odpis pohledávek	2 477	8 715
Kurzové ztráty (+)/zisky (-)	-75	-43
Ostatní technické náklady a výnosy	-26 037	-8 357
Podíl zajišťovatelů	0	0
Saldo ostatních nákladů a výnosů	-19 216	-4 740

III.8. Ostatní náklady a výnosy

	2019	2018
Netechnický účet		
Ostatní náklady	102 243	55 453
Ostatní výnosy	60 530	57 615
Saldo ostatních nákladů a výnosů	41 713	-2 162

Saldo ostatních nákladů a výnosů je tvořeno následujícími položkami:

	2019	2018
Kurzové zisky a ztráty	-800	3 167
Kurzové rozdíly z ocenění	-182	-3 813
Rezervy	34 515	402
Ostatní	8 180	-1 918
Saldo ostatních nákladů a výnosů	41 713	-2 162

Kladné hodnoty představují náklad.

III.9. Zaměstnanci a vedoucí pracovníci

Průměrný přepočtený počet zaměstnanců a vedoucích pracovníků a odměny za rok 2019 a 2018:

	Průměrný přepočtený počet zaměstnanců	Mzdové náklady	Sociální a zdravotní pojištění	Ostatní náklady
2019				
Zaměstnanci	688	408 427	127 449	24 714
Vedoucí pracovníci	105	162 182	42 815	9 814
Celkem	793	570 609	170 264	34 528
2018				
Zaměstnanci	709	391 816	124 362	23 102
Vedoucí pracovníci	112	167 994	43 666	9 905
Celkem	821	559 810	168 028	33 007

(a) Odměňování členů statutárních a kontrolních orgánů

V průběhu roku 2019 obdrželi členové statutárních a kontrolních orgánů odměny v celkové výši 44 947 tis. Kč (2018: 58 039 tis. Kč).

(b) Zápůjčky, ostatní pohledávky a zálohy poskytnuté současným členům statutárních a kontrolních orgánů

V roce 2018 Společnost nevykazovala žádné pohledávky vůči členům představenstva a dozorčí rady z titulu poskytnutých záruk nebo záloh.

(c) Informace o odměnách statutárním auditorům

Odměna statutárnímu auditorovi je obsažená ve správních nákladech Společnosti a skládá se z následujících položek:

(tis.) Kč	2019	2018
Poradenství a ostatní neauditní služby	0	458
Ověření statutární účetní závěrky (audit)	4 463	4 463
Odměny celkem	4 463	4 921

V roce 2018 auditor poskytl Společnosti ověřovací služby na formálních skupinového výkaznictví.

III.10. Převody výnosů a nákladů z investic mezi technickým účtem neživotního pojištění a netechnickým účtem

Celková výše výnosů a nákladů z investic, které byly převedeny mezi technickým účtem neživotního a životního pojištění a netechnickým účtem na základě klíče, uvedeného v bodě I.4.(v), činila ke dni účetní závěrky 138 177 tis. Kč (2018: 77 228 tis. Kč).

III.11. Výsledek netechnického účtu

Výsledek netechnického účtu k 31. prosinci 2019 činil 96 464 tis. Kč (2018: 79 390 tis. Kč).

III.12. Zisk před zdaněním

Zisk před zdaněním k 31. prosinci 2019 činil 1 804 386 tis. Kč (2018: 2 085 386 tis. Kč).

III.13. Daně

(a) Daň z příjmů ve výkazu zisku a ztráty

	2019	2018
Daň z příjmů za běžné období	338 227	395 014
Rozdíl mezi splatnou daní za minulé období		
a rozpuštěním rezervy na daň z příjmů za minulé období	22 435	-36 728
Splatná daň z příjmů vztahující se k minulým obdobím	3 512	1 737
Změna stavu odložené daňové pohledávky		
/Změna stavu odloženého daňového závazku	632	3 483
Daň z příjmů ve výkazu zisku a ztráty	364 806	363 506

Splatnou daň vztahující se k minulým obdobím představuje dodatečná daňová povinnost, která vyplývá z podaných dodatečných daňových přiznání, případně z kontrol finančního úřadu.

(b) Odložené daňové pohledávky/Odložené daňové závazky

Vykázané odložené daňové pohledávky a závazky jsou následující:

Dočasné rozdíly	Pohledávky		Závazky		Rozdíl	
	2019	2018	2019	2018	2019	2018
Dlouhodobý hmotný majetek	9 126	8 411	0	0	9 126	8 411
Dlouhodobý nehmotný majetek	0	0	12 161	7 862	-12 161	-7 862
Pohledávky	6 561	4 914	0	0	6 561	4 914
Rezervy	1 996	2 088	0	0	1 996	2 088
Ostatní dočasné rozdíly účtované proti výkazu zisku a ztráty	9 958	7 261	1 300	0	8 658	7 261
Celkem	27 641	22 674	13 461	7 862	14 180	14 812
Dopad do výkazu zisku a ztráty	4 967	775	4 299	4 258	-632	-3 482
Oceňovací rozdíly z přecenění majetku a závazků	-5 937	66 917	4 047	6 268	-9 984	60 649
Celkem	-5 937	66 917	4 047	6 268	-9 984	60 649
Dopad do vlastního kapitálu	-72 854	61 701	-2 221	0	-70 633	61 701
Odložená daňová pohledávka/(závazek)	21 704	89 591	17 508	14 129	4 196	75 461

Dopad změn v odložených daňových pohledávkách a závazcích do výkazu zisku a ztrát za rok 2019 byl náklad 632 tis. Kč (2018: náklad 3 482 tis. Kč). Dopad změn v odložených daňových pohledávkách a závazcích do vlastního kapitálu za rok 2019 bylo snížení oceňovacích rozdílů o 70 633 tis. Kč (2018: zvýšení o 61 701 tis. Kč).

V souladu s účetními postupy uvedenými v bodě I.4 (h) byla pro výpočet odložené daně použita daňová sazba platná pro období, ve kterém budou daňový závazek nebo pohledávka uplatněny tj. 19 %.

IV. OSTATNÍ ÚDAJE

IV.1. Transakce nevykázané v rozvaze

Společnost neměla ke dni účetní závěrky žádné transakce nevykázované v rozvaze.

IV.2. Možné budoucí závazky

(a) Soupojištění

Společnost je vedoucím pojistitelem v některých případech soupojištění, kde byla ke konci účetního období hlášena pojistná událost ve významné výši.

Společnost považuje uplatnění právního nároku oprávněné osoby v celé výši vůči ní, jako vedoucímu soupojistiteli, za nepravděpodobné, a proto vytvořila rezervu na pojistná plnění pouze ve výši svého podílu.

(b) Členství v České kanceláři pojistitelů

Jako člen Kanceláře se Společnost zavázala dle § 18 odst. 6 zákona o pojištění odpovědnosti z provozu vozidla ručit za závazky Kanceláře. Za tímto účelem Společnost přispívá do garančního fondu. Výše příspěvků na závazky Kanceláře se určí matematicko-statistickými metodami.

V případě, že by některý člen Kanceláře nebyl schopen plnit své závazky vyplývající z povinně smluvního pojištění odpovědnosti z provozu vozidla z důvodů nesolventnosti, může Společnosti vzniknout povinnost vložit do garančního fondu dodatečné příspěvky.

(c) Členství v Českém jaderném poolu

Společnost je členem Českého jaderného poolu. Společnost se na základě solidární odpovědnosti zavázala, že v případě neschopnosti jednoho nebo několika členů splnit svůj závazek převezme nepokrytou část tohoto jeho závazku solidárně v poměru svého čistého vlastního vrubu využitého pro danou smlouvu. Potenciální závazek společnosti včetně solidární odpovědnosti je smluvně limitován ve výši dvojnásobku jejího čistého vlastního vrubu pro daný druh pojištěného rizika.

IV.3. Následné události

Na počátku roku 2020 byla potvrzena existence nového koronaviru (Covid-19), která se rozšířila v Číně i mimo ni, včetně Česka, a způsobila narušení mnoha podnikatelských a hospodářských aktivit. Společnost považuje vypuknutí této epidemie za následnou událost, která nevede k úpravě účetních výkazů. Společnost situaci pravidelně monitoruje a vyhodnocuje potenciální dopady na pojistný sektor a naši společnost, nepovažuje ji však za událost způsobující významnou nejistotu pro pokračování své podnikatelské činnosti. Případný makroekonomický dopad epidemie na pozici a výsledky Společnosti zahrne Společnost do účetních výkazů v roce 2020.

K datu sestavení účetní závěrky nejsou vedení Společnosti známy žádné další významné následné události, které by si vyžádaly úpravu účetní závěrky Společnosti.

V Praze, dne 31. března 2020



Ing. Dušan Quis
předseda představenstva



Ing. Petr Sosík, PhD.
člen představenstva

ZPRÁVA O VZTAZÍCH

Na základě povinnosti stanovené zákonem o obchodních korporacích podáváme zprávu o vztazích mezi propojenými osobami, tedy o podnikatelských vztazích k osobě ovládající, ovládané a ostatním propojeným osobám. Tyto osoby přináležejí koncernu Allianz. V účetním období roku 2019, a ani v předcházejících účetních obdobích, neuzavřela Allianz pojišťovna, a. s., smlouvu ovládací a smlouvu o převodu zisku.

V dalším výčtu jsou uvedeny společnosti koncernu Allianz, s nimiž má Allianz pojišťovna, a. s., podstatné podnikatelské vztahy. Předmětem podnikání Allianz pojišťovny, a. s., je poskytování pojištění. Allianz pojišťovna, a. s., je jednou z řady pojišťoven v rámci koncernu Allianz.

SOUHRNNÝ PŘEHLED

Osoba ovládající

- **Allianz New Europe Holding GmbH**, se sídlem v Hietzinger Kai 101-105, 1130 Vídeň, Rakousko, je přímým a jediným akcionářem Allianz pojišťovny, a. s., který vykonává vliv v Allianz pojišťovně, a. s., prostřednictvím výkonu akcionářských práv.
- **Allianz Holding eins GmbH**, se sídlem v Hietzinger Kai 101-105, 1130 Vídeň, Rakousko, je mateřskou společností Allianz New Europe Holding GmbH, se sídlem v Hietzinger Kai 101-105, 1130 Vídeň, Rakousko, je tedy koncovou ovládající osobou.

Osoby ovládané

- Allianz penzijní společnost, a. s., se sídlem v Praze
- Allianz kontakt, s. r. o., se sídlem v Praze
- Allianz nadační fond „v likvidaci“, se sídlem v Praze
- Diamond Point, a. s., se sídlem v Praze

Všechny výše uvedené právnické osoby byly v posledním účetním období ovládané Allianz pojišťovnou, a. s., jako jediným akcionářem nebo zakladatelem.

Ostatní propojené osoby

Ostatní propojené osoby jsou osoby ze skupiny Allianz a nejvýznamnější z nich popisuje organigram skupiny Allianz na str. 82

PŘEHLED VÝZNAMNÝCH JEDNÁNÍ UČINĚNÝCH V POSLEDNÍM ÚČETNÍM OBDOBÍ

Allianz pojišťovna, a.s., neučinila v posledním účetním období žádné jednání z popudu ovládající osoby, jenž by svým objemem přesahovalo 10 % vlastního kapitálu zjištěného z poslední účetní závěrky.

VZTAHY K OSOBĚ OVLÁDAJÍCÍ A OSOBÁM OVLÁDANÝM MIMO VZTAHY VYPLÝVAJÍCÍ ZE ZAJIŠTĚNÍ

Allianz new Europe Holding GmbH

Allianz New Europe Holding GmbH je od 11. 5. 2006 Allianz pojišťovny, a. s., Allianz New Europe Holding GmbH nabyla 100% podíl v Allianz pojišťovně, a. s., od Allianz Aktiengesellschaft. Allianz pojišťovna, a. s., vyplatila svému akcionáři v roce 2019 dividendu za rok 2018.

Allianz Holding eins GmbH

Allianz Holding eins GmbH je mateřskou společností Allianz New Europe Holding GmbH. Allianz SE jako mateřská společnost Allianz New Europe Holding GmbH převedla 7. 4. 2010 svůj podíl na této společnosti koncernové společnosti Allianz Holding eins GmbH.

Allianz SE

Allianz SE plní úkoly ovládající osoby celého koncernu. Mezi Allianz SE a Allianz pojišťovnou, a. s., je uzavřena smlouva o manažerských službách z roku 2003. Tato smlouva nahradila smlouvu o poskytování služeb z roku 1994. Smlouva o manažerských službách zahrnuje spolupráci v oblasti řízení, marketingu, počítačové technologie, služeb v oblasti personálních procesů (školení prodejních technik, rozvojové programy pro personál), , podpory kontroly jakosti práce, rozvoje a zavedení vnitropodnikového kontrolního systému a také vysílání pracovníků. Zaměstnanci jsou v rámci spolupráce s mateřskou společností dočasně vysíláni na pracovní stáží do společností koncernu Allianz SE k získávání nových zkušeností.

V roce 2006 a 2007 byla mezi Allianz SE a Allianz pojišťovnou, a. s., uzavřena smlouva o sdílení nákladů informačního systému v oblasti společných holdingových operací.

V roce 2009 byla uzavřena smlouva o sdílení nákladů a poskytování služeb v oblasti lidských zdrojů a smlouva o poskytnutí licencí na software a související služby.

V roce 2010 uzavřela Allianz pojišťovna, a. s., smlouvu se společností Allianz SE o sdílení účtů (cash pooling).

V roce 2012 uzavřela Allianz pojišťovna, a. s., smlouvu s Allianz SE o poskytování poradenských služeb v oblasti implementace regulace Solvency II.

V listopadu 2013 uzavřela Allianz pojišťovna, a. s., s Allianz SE smlouvu o uzavírání transakcí s finančními deriváty (Master Treasury Agreement for Intra-Group Financial Derivatives Transactions).

V říjnu 2015 uzavřela Allianz pojišťovna, a. s., s Allianz SE smlouvu o sdílení nákladů (Global Procurement Expenses excluding IT Procurement). Allianz pojišťovna, a. s., a Allianz SE spolu dále uzavřely s účinností od roku 2016 rámcovou smlouvu o poskytování služeb a sdílení nákladů. Mezi společnostmi je dále uzavřena od 27. 5. 2013 smlouva o sdílení nákladů ohledně užití softwaru poskytnutého společností Towers Watson.

V roce 2019 byla mezi společnostmi uzavřena smlouva Master Service Level Agreement 2.0 Allianz SE Group Center Services nastavující podmínky pro dodávku a dělení nákladů za podpurné služby ze Skupiny. Tato smlouva nahrazuje původní smlouvu z roku 2016.

Mezi společnostmi je uzavřena smlouva z roku 2017 na „Allianz Leadership Development Program“.

V roce 2018 byla mezi společnostmi uzavřena smlouva „Inter-company Agreement on the Allianz SE Employee Share Purchase Program 2018“.

Allianz penzijní společnost, a. s.

Allianz penzijní společnost, a. s., je 100% dceřinou společností Allianz pojišťovny, a. s. Allianz penzijní společnost, a. s., a Allianz pojišťovna, a. s., úzce spolupracují a koordinují své činnosti v rámci svého podnikání. Mezi oběma společnostmi je uzavřena od roku 1995 smlouva o spolupráci při prodeji tehdejšího penzijního připojištění obchodními zástupci Allianz pojišťovny, a. s. Allianz pojišťovna, a. s., a Allianz penzijní společnost, a. s., dále úzce spolupracují v oblastech řízení, správy aktiv, marketingu, počítačové technologie a služeb v oblasti personálních procesů (školení prodejních technik, rozvojové programy pro personál, souběhy pracovních poměrů). S účinností od 1. 1. 2017 byla uzavřena s Allianz pojišťovnou, a. s., smlouva o spolupráci a o sdílení vybraných nákladů. V roce 2013 uzavřely společnosti smlouvu o spolupráci a zpracování osobních údajů. V roce 2014 byla uzavřena podnájemní smlouva s Allianz pojišťovnou, a. s.

Allianz kontakt, s. r. o.

Allianz kontakt, s. r. o., je 100% dceřinou společností Allianz pojišťovny, a. s. Allianz kontakt, s. r. o., zprostředkovává pojištění pro Allianz pojišťovnu, a. s., na základě Smlouvy o obchodním zastoupení z roku 2005. V roce 2018 byla uzavřena Smlouva o spolupráci a sdílení vybraných nákladů s Allianz pojišťovnou, a. s., která zahrnuje i zajištění agendy zpracování osobních údajů. Tato smlouva nahrazuje Smlouvu o spolupráci a dále Smlouvu o zpracování osobních údajů ze dne 13. 3. 2013, Smlouvu o spolupráci při využití informačních technologií ze dne 2. 1. 2009 a Smlouvu o nájmu interiérového vybavení ze dne 1. 1. 2007.

Od roku 2019 Allianz kontakt, s.r.o., v rámci koncernu zajišťuje chod softwaru RecruitMe. Za tímto účelem byly uzavřeny následující smlouvy;

Licenční smlouva na nákup softwaru RecruitMe s Allianz SE s účinností od 3. 5. 2019

Servisní smlouva: Regional Data Center Services s Allianz Technology SE s účinností od 1. 5. 2019

Projektová dohoda s McKinsey & Company s účinností od 5. 6. 2019
Smlouva s Allianz pojišťovnou, a. s., o využití softwaru ze dne 12. 6. 2019
Smlouva s Allianz Hungária Zrt, o využití softwaru ze dne 12. 6. 2019
Smlouva s ZAD Allianz Bulgaria, o využití softwaru ze dne 20. 6. 2019
Smlouva s Towarzystwo Ubezpieczeń i Reasekuracji Allianz Polska S.A. a Towarzystwo Ubezpieczeń Allianz Zycie Polska S.A., o využití softwaru ze dne 26. 6. 2019

Smlouva s Allianz Tiriac Asigurari S.A., o využití softwaru ze dne 10. 7. 2019

Smlouva s Allianz – Slovenská poisťovňa, a.s. o využití softwaru ze dne 10. 7. 2019

Smlouva s Allianz Elementar Versicherungs AG, o využívání softwaru ze dne 19. 8. 2019

Smlouva s Allianz Zagreb d.d., o využití softwaru ze dne 24. 9. 2019

Allianz nadační fond „v likvidaci“

Allianz nadační fond založila Allianz pojišťovna, a. s., dne 7. 11. 2011, a to za účelem prevence pojistných událostí, podpory bezpečnosti silničního provozu, charitativních a vzdělávacích programů.

Allianz nadační fond vstoupil ke dni 5. 5. 2019 do likvidace, a to na základě rozhodnutí správní rady ze dne 31. 5. 2019, kdy bylo rozhodnuto o ukončení činnosti nadačního fondu a jeho vstupu do likvidace, neboť zakladatel nadačního fondu Allianz pojišťovna, a.s., se sídlem Ke Štvanici 656/3, 186 00 Praha 8 (dále jen „zakladatel“), dne 31. 5. 2019 rozhodl tak, že již nebude Allianz nadačnímu fondu poskytovat další finanční prostředky pro jeho činnost.

Po proběhlé likvidaci společnosti bylo usnesením Městského soudu v Praze ze dne 30. 12. 2019 vyhověno návrhu na výmaz Allianz nadačního fondu z nadačního rejstříku.

Diamond Point, a. s.

Diamond Point, a. s., je 100% dceřinou společností Allianz pojišťovny, a. s. Diamond Point, a. s., je vlastníkem nemovitosti na adrese Ke Štvanici 656/3, ve které sídlí Allianz pojišťovna, a. s. Mezi společnostmi je sjednán dlouhodobý nájemní vztah. Allianz pojišťovna, a. s., vlastní cenné papíry (dluhopisy s pevným úrokovým výnosem) ve jmenovité hodnotě 876 000 000,- Kč, které Diamond point, a. s., emitovala v roce 2013. Allianz pojišťovna, a. s., dále vstupuje do vztahů s ostatními společnostmi ve skupině Allianz převážně na ad hoc bázi. Pohledávky a závazky za těmito společnostmi k 31. prosinci 2019 jsou uvedeny v bodě II. 13 přílohy účetní závěrky, která je součástí této výroční zprávy.

VZTAHY K OSOBÁM PROPOJENÝM MIMO VZTAHY VYPLÝVAJÍCÍ ZE ZAJIŠTĚNÍ

Allianz - Slovenská poisťovňa, a. s.

Spolupráce obou společností se opírá o dohodu o spolupráci z roku 1997, která se týká zejména spolupráce při vývoji pojišťovacích produktů a spolupráce v informačních technologiích. Společnosti spolupracují též v oblasti investování.

AWP Solutions ČR a SR, s.r.o.

AWP Solutions ČR a SR, s. r. o., poskytuje Allianz pojišťovně, a. s., asistenční služby pro pojištění léčebných výloh v zahraničí, cestovní pojištění, havarijní pojištění vozidel a pojištění odpovědnosti za škodu způsobenou provozem vozidla a pojištění domácnosti pro Allianz pojišťovnu, a. s. Mezi stranami je uzavřena také smlouva o poskytování telematických služeb a smlouva o spolupráci při poskytování asistenčních služeb v oblasti životního pojištění.

Allianz Global Corporate & Specialty SE

Tato společnost poskytuje Allianz pojišťovně, a. s., poradenství v oblasti pojištění velkých a speciálních rizik.

Allianz Global Investors Advisory GmbH

Tato společnost poskytuje Allianz pojišťovně, a. s., poradenství v oblasti investování, což je upraveno smlouvou „Advisory Agreement“ z února roku 2008.

Allianz Investment Management SE

Tato společnost poskytuje Allianz pojišťovně, a. s., poradenství v oblasti investování, což je upraveno smlouvou „Service Agreement on Investment Management services“ z března roku 2019.

Allianz Global Investors GmbH

Tato společnost poskytuje Allianz pojišťovně, a. s., poradenství v oblasti investování, což je upraveno smlouvou ze září roku 2014.

Allianz Real Estate GmbH

Tato společnost poskytuje Allianz pojišťovně, a. s., poradenství v oblasti investování, což je upraveno smlouvou „Advisory and Provision of Services Agreement“ ze září roku 2014. Tato společnost poskytuje Allianz pojišťovně, a. s., poradenství v oblasti investování, což je upraveno smlouvou „Service Agreement – Real Estate Investments“ z února roku 2018.

Pro umístění svých aktiv využívá Allianz pojišťovna, a. s., také instrumenty investičních společností Allianz Global Investors GmbH a PIMCO Global Advisors (Ireland) Limited.

Allianz Deutschland AG

Tato společnost spolupracuje s Allianz pojišťovnou, a. s., v oblasti zákaznických projektů na základě smlouvy z října 2008. V oblasti informačních technologií Allianz pojišťovna, a. s., spolupracuje s Allianz Deutschland AG, Allianz Hungaria Biztosító Zrt. a Allianz Suisse Versicherungsgesellschaft-AG. Pro umístění svých aktiv využívá Allianz pojišťovna, a. s., také instrumenty investičních společností Allianz Global Investors GmbH a PIMCO Global Advisors (Ireland) Limited.

Allianz Technology SE

Mezi Allianz pojišťovnou, a. s., a Allianz Technology SE jsou uzavřeny následující smlouvy:

- rámcová smlouva z roku 2017 o poskytování služeb,
- smlouva z roku 2016 na dodání „Global Sanctions Screening Solution“,
- Podlicenční smlouva z roku 2017 na produkty Oracle - Participation agreement for Oracle Database Products
- Podlicenční smlouva z roku 2018 na produkty Microsoft – Microsoft Enterprise Agreement Participation Commitment Allianz Technology GmbH
- smlouva o školení ABAC Allianz Telematics S. P. A.
- rámcová smlouva o poskytování telematických služeb

Allianz Zagreb d. d.

V roce 2019 byla uzavřena smlouva s Allianz Zagreb d.d., jejímž předmětem je licenční ujednání a podmínky používání modulu Claims tracker.

Harro Development Praha s. r. o.

Od roku 2019 je Allianz pojišťovna, a. s., společníkem, kterému náleží obchodní podíl ve výši 10 %.

VZTAHY K OSOBÁM OVLÁDAJÍCÍM A PROPOJENÝM OSOBÁM V OBLASTI ZAJIŠTĚNÍ

Na zajistném programu Allianz pojišťovny, a. s., se podílejí tyto společnosti koncernu Allianz:

- Allianz SE
- Allianz Global Corporate & Specialty SE
- AWP P&C Česká republika, odštěpný závod zahraniční právnické osoby.

Další společnosti koncernu jsou partnery Allianz pojišťovny, a. s., v oblasti aktivního a pasivního fakultativního zajištění. Zajištění je vyúčtováno na základě zajistných smluv, které jsou uzavřeny mezi Allianz pojišťovnou, a. s., a společnostmi koncernu Allianz.

Allianz SE

Allianz SE se z titulu koncernového zajistitele zásadním způsobem podílí na zajistném programu Allianz pojišťovny, a. s., jak v oblasti životního pojištění, tak v oblasti neživotního pojištění.

Allianz Global Corporate & Specialty SE

Allianz Global Corporate & Specialty SE se v rámci zajistného programu Allianz pojišťovny, a. s., podílí na zajištění leteckého pojištění a pojištění odpovědnosti managementu (D&O).

AWP P&C Česká republika

- odštěpný závod zahraniční právnické osoby

Vystupuje ve vztahu s Allianz pojišťovnou, a. s., jako zajistitel cestovního pojištění, pojištění technických asistencí vozidlům a pojištění prodloužené záruky.

V účetním období 2019 nevydala Allianz pojišťovna, a. s., záruky, neposkytla půjčky, vyjma výše uvedených, a nepřijala jiné finanční závazky ve vztahu k propojeným osobám.

ZÁVĚREČNÉ PROHLÁŠENÍ PŘEDSTAVENSTVA SPOLEČNOSTI ALLIANZ POJIŠŤOVNA, a. s.

Výhodou účasti ve Skupině je především silná a dobře vnímaná obchodní značka Allianz, finanční zázemí skupiny a silná distribuční síť Allianz, což společnosti usnadňuje prodej produktů, posiluje pozici při jednání s obchodními partnery a umožňuje další rozvoj služeb pro koncové zákazníky.

Prohlašujeme, že jsme do zprávy o vztazích mezi propojenými osobami vyhotovované dle ust. § 82, zákona o obchodních korporacích pro účetní období počínající 1. 1. 2019 a končící 31. 12. 2019 uvedli veškeré zákonem požadované informace.

Prohlašujeme, že si nejsme vědomi skutečnosti, že by z výše uvedených smluv nebo opatření vznikla Allianz pojišťovně, a. s., újma.

Dále prohlašujeme, že ze vztahů mezi ovládající a ovládanou osobou a mezi ovládanou osobou a osobami ovládanými stejnou osobou nevyplynou žádné nevýhody a pro Allianz pojišťovnu, a. s., ani existence těchto vztahů nepředstavuje žádné riziko.

V Praze, dne 31. 3. 2020

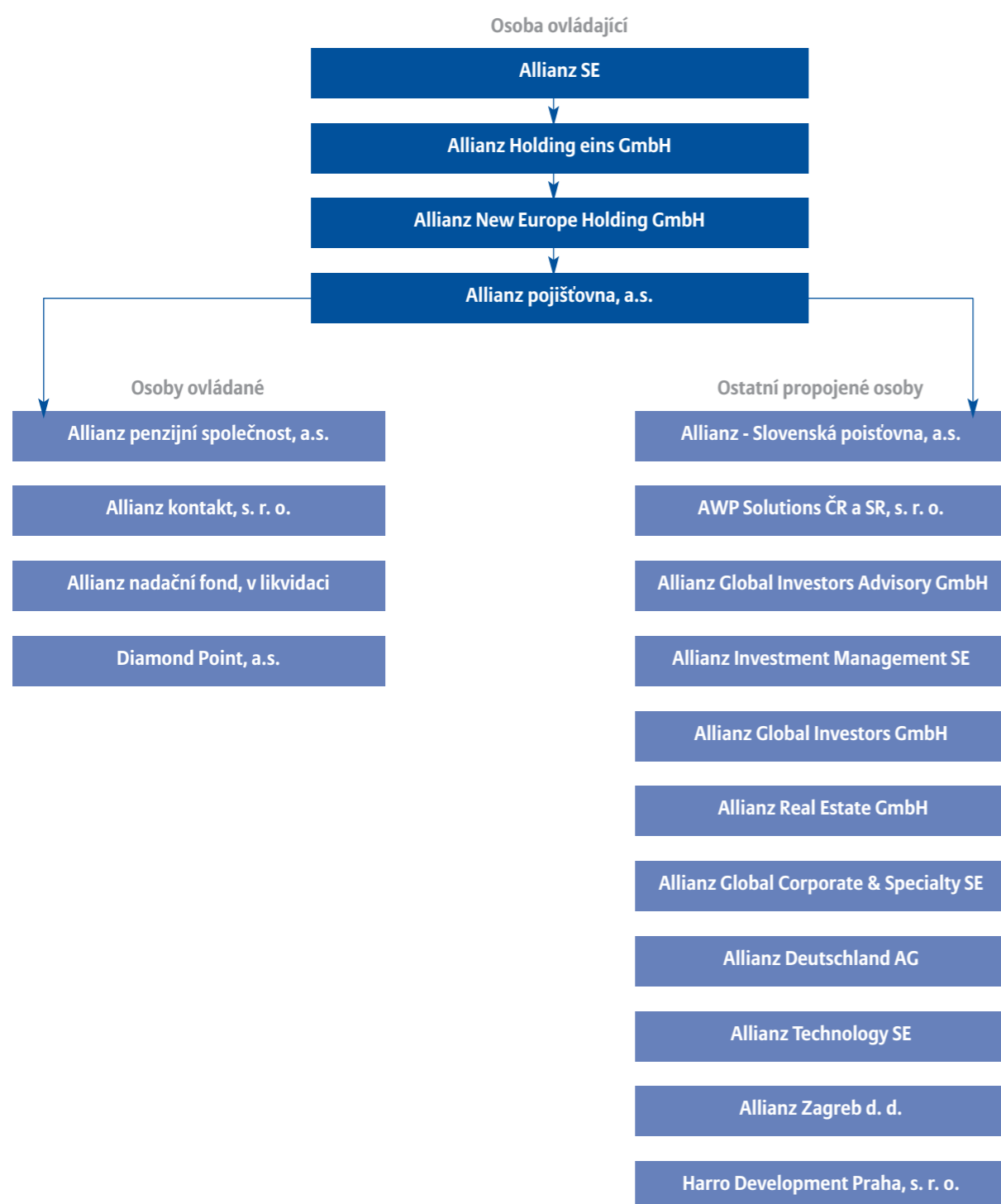
Ing. Dušan Quis
předseda představenstva



Ing. Petr Sosík, Ph.D.
člen představenstva



ORGANIZAČNÍ STRUKTURA SKUPINY ALLIANZ



KONTAKTY

GENERÁLNÍ ŘEDITELSTVÍ

Allianz pojišťovna, a.s.

Ke Štvanici 656/3, 186 00 Praha 8

Tel.: 241 170 000 Fax: 242 455 555

e-mail: info@allianz.cz, www.allianz.cz

Kontaktní centrum: 241 170 00

Datová schránka: vfycqvw

REGIONÁLNÍ ŘEDITELSTVÍ

Regionální ředitelství Praha

Českomoravská 2420/15, 190 93 Praha 9

Tel.: 284 011 567, 284 011 590

Regionální ředitelství střední Čechy

Bucharova 2, 158 00 Praha 5

Tel.: 224 405 771, Fax: 224 405 772

Regionální ředitelství Plzeň

Lochotínská 22, 301 11 Plzeň

Tel.: 373 374 002, 373 374 016, Fax: 373 374 041

Regionální ředitelství České Budějovice

F. A. Gerstnera 52, 370 01 České Budějovice

Tel.: 385 791 304

Regionální ředitelství Ústí nad Labem

Špitálské náměstí 3517, 400 01 Ústí nad Labem

Tel.: 472 707 111, e-mail: usti@allianz.cz

Regionální ředitelství Severovýchodní Čechy

U Koruny 1742/16, 500 02 Hradec Králové

Tel.: 494 492 001

Regionální pobočka Liberec

Palachova 1404, 460 01 Liberec 3

Tel.: 484 486 833, Fax: 484 486 823

Regionální ředitelství Brno I , II

Čechyňská 23, 602 00 Brno

Tel.: 543 425 850, Fax: 543 425 864

Regionální ředitelství Ostrava

28. října č. 29, 702 00 Ostrava

Tel.: 596 279 000, Fax: 596 279 001

Regionální ředitelství Olomouc

Jeremenkova 40B, 772 00 Olomouc

Tel.: 585 582 050

Vydal

© 2020 Allianz penzijní společnost, a. s.

Ke Štvanici 656/3, 186 00 Praha 8

Tel.: 224 405 111

Fax: 242 455 555

www.allianz.cz

Produkce

TAC-TAC agency s.r.o.

www.tac-tac.cz