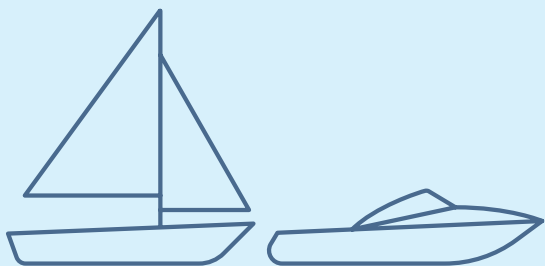


MOJEPLAVIDLO
**PRŮVODCE
POJIŠTĚNÍM**

VÍTEJTE V ALLIANZ

**DĚKUJEME ZA DŮVĚRU, SE KTEROU
JSTE SI NÁS ZVOLILI JAKO PARTNERA
PRO POJIŠTĚNÍ SVÉHO PLOVIDLA.**



SPOLEHNĚTE SE NA NÁS A UŽIJTE SI SVOU PLAVBU.

Cílem tohoto dokumentu je popsat služby, které od nás získáváte. V následujících kapitolách naleznete:

- předmluvní informace – úvod obsahující to nejdůležitější z podmínek pojištění

- podmínky pojištění – popis toho, co je a není pojištěné, proti čemu a jak to funguje při škodách, včetně vysvětlení použitých pojmů
- tipy pro bezpečnou plavbu
- odpovědi na často kladené otázky

OBSAH

1. Předmluvní informace	2
2. Podmínky pojištění	18
2.1 Co všechno lze pojistit	20
2.2 Jaké jsou obecné výluky pojištění	30
2.3 Jaké jsou Vaše a naše povinnosti	32
2.4 Stala se mi škoda. Co mám dělat dál?	34
2.5 Další důležité informace	40
2.6 Slovníček pojmů	48
2.7 Sazebník poplatků	52
3. Užitečné tipy	54
4. Otázky, které stále můžete mít	56
5. Pomozte nám být lepšími	58

1. PŘEDSMLUVNÍ INFORMACE



V TÉTO KAPITOLE
NALEZNETE STRUČNÉ
INFORMACE O PRODUKTU
MOJEPLAVIDLO
A ZÁKLADNÍ RADY, CO
DĚLAT, POKUD BUDETE
POTŘEBOVAT NAŠI POMOC.
KONKRÉTNÍ INFORMACE
OBSAHUJE POJISTNÁ
SMLOUVA A PODMÍNKY
POJIŠTĚNÍ (KAPITOLA 2).

S PODMÍNKAMI POJIŠTĚNÍ
A POJISTNOU SMLOUVOU
SE SEZNAMTE JEŠTĚ PŘED
JEJÍM UZAVŘENÍM.

ZÁKLADNÍ PRAVIDLA

Uzavíráme spolu pojistnou smlouvu, jejíž jednou smluvní stranou jste Vy. Pokud používáme oslovení Vy, Vás, Vám apod., myslíme tím Vás coby pojistníka nebo pojištěného a kromě Vás i další účastníky pojištění, pokud jsou to osoby odlišné od Vás. Pokud tím myslíme pouze Vás coby pojistníka., upozorníme na to. Druhou smluvní stranou jsme my, tedy Allianz pojišťovna, a. s. Pokud někde použijeme pojem pojišťovna nebo pojistitel, tak jsme to pořád my.

Základní užívané pojmy a definice jsou podrobně vysvětlené v kapitole Slovníček pojmů.

Kdo jsme?

POJIŠŤOVNA (VYSTUPUJE V ROLI POJISTITELE)	Allianz pojišťovna, a. s.
SÍDLO	Česká republika, 186 00 Praha 8, Ke Štvanici 656/3
INFORMACE O REGISTRACI	IČO 47 11 59 71, zapsaná v obchodním rejstříku u Městského soudu v Praze, oddíl B, vložka 1815
PRÁVNÍ FORMA	akciová společnost
PŘEDMĚT ČINNOSTI	pojišťovací, zajišťovací a související činnosti
ELEKTRONICKÝ KONTAKT	www.allianz.cz/napiste
TELEFON	+420 241 170 000
WEB	www.allianz.cz

Kde najdete informace o naší finanční situaci?

Zprávu o solventnosti a o naší finanční situaci naleznete na našem webu: www.allianz.cz/pro-klienty/dokumenty-a-formulare.

Jak je to s daněmi?

Pojistné, tedy obnos placený za pojištění, nepodléhá dani z přidané hodnoty a pojistné plnění, tedy kompenzace za škodu, nepodléhá (pokud se nejedná o plnění nahrazující příjem nebo výnos) dani z příjmu. Právní předpisy nicméně mohou v budoucnu takovou povinnost zavést.

SPOR Z POJISTNÉ SMLOUVY	LZE ŘEŠIT PROSTŘEDNICTVÍM	PODLE
neživotního pojištění	České obchodní inspekce (www.coi.cz)	zákona č. 634/1992 Sb., o ochraně spotřebitele
sjednané online	České obchodní inspekce nebo Platformy pro řešení sporů online (www.ec.europa.eu/consumers/odr)	nařízení Evropského parlamentu a Rady (EU) č. 524/2013, o řešení spotřebitelských sporů online

Jak postupovat, pokud budete chtít nahlásit škodu?

Stane-li se Vám škoda z některého ze sjednaných pojištění:

- nahlaste nám vznik a okolnosti škody bez zbytečného odkladu telefonicky na +420 241 170 000 nebo na webu www.allianz.cz/napiste
- neprodleně ohlaste příslušnému plavebnímu nebo námořnímu úřadu (Státní plavební správa, kapitanát apod.), pokud jste někomu způsobili újmu na životě nebo zdraví nebo škodu na jiném plavidle či jeho nákladu
- jste povinni ohlásit vodohospodářskému orgánu a správci vodní cesty (povodí), pokud následkem nehody došlo ke znečištění vod nebo k poškození vodní cesty nebo stavby na ní
- volejte Policii ČR, pokud dojde ke krádeži, loupeži, loupežnému přepadení nebo poškození věcí vandalem

- pokud je to možné, vyfotíte poškozenou věc, prostor a příčinu škody
- zjistíte informace (např. identifikační údaje) o případném viníkovi, pokud víte, že za vznik škody je odpovědná jiná osoba

Jak postupovat, pokud s něčím nebudete spokojeni?

Se stížností se můžete obrátit:

- na nás písemně nebo telefonicky na uvedené kontakty
- na Českou národní banku se sídlem Na Příkopě 28, 115 03 Praha 1, která na nás dohlíží
- jste-li spotřebitelem, tj. fyzickou osobou, která nepodniká, tak také na níže uvedené kontakty, pokud se případné spory mezi Vámi a námi (nebo pojišťovacím zprostředkovatelem) rozhodnete řešit mimosoudní cestou (viz tabulka)
- na obecné soudy České republiky, pokud se případné spory rozhodnete řešit soudní cestou

Jaký je způsob odměňování pracovníka pojišťovny nebo pojišťovacího zprostředkovatele za sjednané pojištění?

Pracovníci pojišťovny jsou odměňováni mzdou dle pracovní smlouvy. Pojišťovací zprostředkovatel je odměňován smluvní provizí pojišťovnou nebo svým nadřízeným subjektem. Odměna pojišťovacího zprostředkovatele je zahrnuta v pojistném, které platíte.

Čím se pojištění MojePlavidlo řídí?

Pojištění se řídí právním řádem České republiky, zejm. zák. č. 89/2012 Sb., občanským zákoníkem (dále jen občanský zákoník). Pro uzavření pojistné smlouvy a pro veškerou komunikaci používáme český jazyk. Uzavřené pojistné smlouvy archivujeme. Pokud budete mít zájem o nahlédnutí do námi archivované pojistné smlouvy, kontaktujte nás.

Je možné pojištění sjednat elektronicky nebo telefonicky?

Pojištění lze uzavřít také formou obchodu na dálku, tj. bez současné fyzické přítomnosti stran. Návrh pojištění je pro tento případ učiněn komunikačními prostředky na dálku a k uzavření smlouvy dojde zaplacením prvního pojistného. Pokud některé údaje či skutečnosti uvedené v příloženém návrhu na pojištění nejsou správné nebo neodpovídají dohodnutému rozsahu, lze se na pojistitele obrátit prostřednictvím www.allianz.cz/napiste nebo písemně

na adrese Allianz pojišťovna, a.s., Ke Štvanici 656/3, 186 00 Praha 8. Allianz také nabízí možnost sjednání pojištění online na stránkách www.allianz.cz, popř. po telefonu na tel. čísle +420 241 170 000.

Jak spolu budeme právně jednat a komunikovat?

Pokud máte sjednanou službu MojeAllianz, má toto ujednání přednost před ustanovením pojistné smlouvy a Podmínek pojištění upravující elektronickou komunikaci. Pokud tuto službu sjednanou nemáte, budeme spolu právně jednat, komunikovat a doručovat dokumenty, především elektronicky. Elektronickou komunikací se v takovém případě rozumí komunikace vedená primárně prostřednictvím e-mailu a telefonu. Elektronickou komunikací lze právně jednat i v případě, kdy zákon pro právní jednání vyžaduje písemnou formu. Proto od Vás potřebujeme za účelem doručování uvést Váš kontaktní e-mail a Vaše telefonní číslo. Jsme však oprávněni se na Vás obrátit i za použití jiných prostředků, které nám předáte nebo které jsou zjištělné z veřejně dostupných zdrojů.

Ačkoliv primárním vzájemným komunikačním kanálem bude e-mail a telefon, bude i nadále zachována možnost komunikovat v listinné podobě, a to zejména v případech, kdy to výslovně vyžaduje zákon. Ujednání o elektronické komunikaci se použije i na Vaše další pojistné smlouvy, a to i v případě zániku pojistné smlouvy, kterou byla elektronická

komunikace ujednána. Vždy však máte právo si od nás v listinné podobě vyžádat předsmlovní informace, informace poskytované během trvání pojištění a záznam z jednání. Spotřebiteli, který uzavřel smlouvu prostřednictvím komunikace na dálku, poskytneme na jeho žádost v listinné podobě i Podmínky pojištění.

STRUČNÝ PŘEHLED POJIŠTĚNÍ MOJEPLAVIDLO

Pojďme si projít jednotlivá pojištění stručně, v kapitole Podmínky pojištění naleznete detailnější popis.

POJIŠTĚNÍ REKREAČNÍHO PLOVIDLA

Pojistíme Vám rekreační plavidlo včetně jeho obvyklého příslušenství a výbavy, osobních věcí posádky plavidla a zásob v plavidle umístěných.

POJIŠTĚNÍ ODPOVĚDNOSTI

Uhradíme škody, které způsobíte někomu jinému provozem svého plavidla. Jedná se zejména o újmu vzniklou ublížením na zdraví nebo usmrcením, škody na majetku, ušlý zisk nebo případné náklady řízení.

POJIŠTĚNÍ PROPADNUTÍ KAUCE

Uhradíme Vám kauci (nebo její část) složenou při pronájmu plavidla, pokud Vám bude zabavena pronajímatelem v důsledku Vámi zaviněného poškození

nebo zničení pronajatého plavidla. Pojištění pojištění nenahrazuje povinnost složit kauci v místě pronájmu plavidla.

Kolik nejvíc od nás můžete za škodu dostat, tedy jaké jsou limity pojistného krytí?

Pojistné plnění vychází ze skutečné škody. Pro každé pojištění určuje nejvyšší možné pojistné plnění pojistná smlouva nebo nabídka na její uzavření nebo podmínky pojištění jako pojistnou částku nebo konkrétní limit.

Pojistná částka musí být stanovena tak, aby odpovídala po celou dobu pojištění hodnotě pojištěné věci. Pokud bude pojistná částka nižší, než je hodnota pojištěného majetku (tzv. podpojištění), můžeme poměrně snížit částku, kterou Vám vyplatíme. Výši vyplacené částky odvozujeme od ceny, za kterou můžete věc znovu pořídit, v některých případech však zohledňujeme také opotřebení (např. plavidel starších tří let). Limit pojistného plnění je stanoven pevnou částkou.

Pokud je ve smlouvě dohodnutá spoluúčast (tedy částka, kterou se podílíte na škodě Vy), odečítá se z pojistného plnění.

Kde pojištění platí?

Pojištění se vztahuje na pojistné události, k nimž došlo v zeměpisné oblasti, pro niž bylo pojištění sjednáno pojistnou smlouvou.

Pojištění odpovědnosti za újmu způsobenou provozem rekreačního plavidla platí na území ČR bez ohledu na sídlo vlastníka a registraci plavidla.

Jak dlouho trvá pojištění?

Pojištění trvá od data počátku pojištění uvedeného v pojistné smlouvě. Pojištění se sjednává na dobu neurčitou nebo určitou.

Jak může pojištění zaniknout?

Důvody a podmínky zániku pojištění upravuje občanský zákoník, zde zmiňujeme ty nejčastější.

Pojištění může skončit zejména:

- zánikem předmětu pojištění (např. úplné zničení pojištěného plavidla)

POJIŠTĚNÍ TRVÁ OD DATA POČÁTKU POJIŠTĚNÍ UVEDENÉHO V POJISTNÉ SMLOUVĚ.

- pokud by zemřela pojištěná fyzická osoba, v takovém případě pojištění zaniká dnem, kdy nabude právní moci usnesení o ukončení dědického řízení
- dnem kdy došlo k zániku právnické osoby bez právního nástupce
- pokud byste nezaplatili pojistné, v takovém případě Vám pošleme upomínku, kde bude uvedena lhůta pro zaplacení, a jestliže nezaplatíte ani v této lhůtě, pojištění zanikne; námi určená lhůta nebude kratší než 1 měsíc

Jak můžete pojištění ukončit?

Pojištění můžete ukončit např.:

- výpovědí:
 - ke konci pojistného období; v tomto případě je třeba, aby nám výpověď byla doručena nejpozději šest týdnů před koncem pojistného období; pokud dorazí výpověď později, zaniká pojištění ke konci následujícího pojistného období
 - s měsíční výpovědní dobou do tří měsíců ode dne oznámení vzniku pojistné události; výpovědní doba začíná běžet dnem následujícím po doručení výpovědi
 - s osmidenní výpovědní dobou do dvou měsíců ode dne uzavření pojistné smlouvy; výpovědní doba začíná běžet dnem následujícím po doručení výpovědi
- dohodou s námi
- odstoupením od pojistné smlouvy podle občanského zákoníku

V jakých případech lze od pojištění odstoupit?

Pokud jsme pojistnou smlouvu uzavřeli na dálku (např. přes internet), můžete bez udání důvodu odstoupit od pojistné smlouvy do 14 dnů od jejího uzavření nebo ode dne, kdy Vám byly sděleny podmínky pojištění (pokud k tomu došlo na Vaši žádost až po uzavření smlouvy).

My můžeme od pojistné smlouvy nebo dohody o její změně odstoupit, když při jejím uzavírání nezodpovíte pravdivě a úplně naše dotazy a pokud bychom při obdržení úplných a pravdivých informací smlouvu nebo dohodu o její změně neuzavřeli.

Odstoupením od pojistné smlouvy se smlouva od počátku ruší. Právo odstoupit od smlouvy zaniká, když ho Vy nebo my nevyužijeme do 2 měsíců ode dne, kdy jsme zjistili nebo mohli zjistit výše uvedené důvody.

Pokud od pojistné smlouvy odstoupíte Vy, do 1 měsíce ode dne odstoupení Vám vrátíme zaplacené pojistné, které případně snížíme o již vyplacené pojistné plnění. Jestliže odstoupíme my, do 1 měsíce nám vrátíte případné vyplacené pojistné plnění snížené o Vámi zaplacené pojistné.

Vztahuje se pojištění na všechno?

Pojištění poskytuje krytí pro široký okruh nepříjemných situací, ale nevztahuje se na všechno. Především je potřeba

připomenout, že pojištění se vztahuje jen na nahodilé události.

Z pojištění Vám nenahradíme škody, pokud byly způsobené:

- úmyslně Vámi (jako pojištěným), skipperem, nebo posádkou plavidla
- osobami uvedenými v předchozí odrážce, pokud škoda vznikla následkem požití alkoholu nebo aplikace omamných nebo psychotropních látek
- v případě, že plavidlo vedla osoba bez příslušného oprávnění, doložitelné obecně uznávaným dokladem o kvalifikaci
- při plavbě v oblasti, pro kterou plavidlo nebylo schváleno (záznamem v lodním osvědčení) nebo pro kterou pojištěný nemá příslušné oprávnění
- za stavu nezpůsobilosti plavidla k plavbě, pokud nastal a byl zřejmý již před vyplutím
- při závodech a regatách včetně přípravných jízd na ně, pokud není ve smlouvě uvedeno jinak

Pojištění rekreačního plavidla a pojištění odpovědnosti za újmu způsobenou provozem rekreačního plavidla se rovněž nevztahuje na škodu nebo újmu způsobenou na plavidle sloužícím k podnikání nebo k jiné výdělečné činnosti, pokud není ve smlouvě uvedeno jinak.

U pojištění rekreačního plavidla Vám rovněž neproplatíme škody způsobené zejména:

- nesprávně uloženou věcí nebo nákladem přepravovaným v nebo na plavidle
- následkem zanedbané či nedostatečné údržby, stáří nebo konstrukční vady plavidla
- na laku nebo gelcoatu plavidla, pokud zároveň nedošlo k jiné škodě, za kterou je pojistitel povinen poskytnout pojistné plnění
- pádem věci přes palubu, ztrátou nebo odcizením odnímatelných součástí a příslušenství plavidla
- v souvislosti s prováděním oprav plavidla

U pojištění odpovědnosti za újmu způsobenou provozem rekreačního plavidla také neproplatíme škody nebo újmy způsobené zejména osobám přítomným na plavidle.

U pojištění propadnutí kauce neproplatíme zejména:

- jakékoliv jiné újmy na jmění vyplývající ze škody na věci (tzv. následné finanční škody), zejména ztrátu na výdělků a ušlý zisk
- případy neoprávněně zadržované kauce v důsledku událostí, které nebyly zaviněny pojištěným, skipperem, nebo jeho posádkou

Důležité je vždy se důkladně seznámit s tím, co je přesně pojištěné (např. co považujeme za rekreační plavidlo a co je a co není součástí pojištění

rekreačního plavidla), a proti jakým nebezpečím je pojištěná věc chráněná (např. kdy se jedná o krádež vloupáním).

Kdy a jakým způsobem platíte pojistné?

Výše pojistného, způsob a interval jeho placení jsou uvedené v pojistné smlouvě nebo v návrhu pojistné smlouvy. Pojistné lze hradit najednou (jednorázové pojistné v případě sjednání pojištění na dobu určitou), nebo ve splátkách za pravidelná časová období (běžné pojistné – v případě sjednání pojištění na dobu neurčitou).

Jednorázové pojistné je splatné při uzavření pojistné smlouvy, nejpozději v den počátku pojištění, pokud není dohodnuto jinak. Běžné pojistné se platí po celou dobu platnosti pojistné smlouvy nebo po dobu kratší, je-li tak dohodnuto v pojistné smlouvě.

Platit můžete např. převodem z účtu, prostřednictvím SIPO/inkaso nebo platební kartou na našich vybraných pobočkách.

Jaké mohou být Vaše další náklady nad rámec pojistného?

Pokud pojistné není zaplacené včas nebo v dohodnuté výši, máme v souvislosti se zasláním upomínky právo na upomínací výlohy a úrok z prodlení.

Výše upomínacích výloh a další poplatky administrativního nebo sankčního charakteru naleznete v aktuálním Sazebníku poplatků

na našem webu www.allianz.cz/pro-klienty/dokumenty-a-formulare v části Ostatní dokumenty.

Jaké jsou Vaše povinnosti v souvislosti s pojištěním?

Při sjednávání pojištění musíte především:

- uvádět vždy pravdivé a úplné informace

Během trvání pojištění musíte zejména:

- platit včas a v plné výši částku pojistného, kterou jsme si ujednali
- nás co nejdříve informovat o jakémkoliv změně, která nastala ve skutečnostech, které jste nám sdělili při sjednání pojistné smlouvy nebo dohody o její změně; v případě pojištění plavidla zejména o dodatečném vybavení součástmi nebo příslušenstvím v hodnotě nad 20 % pojistné částky

Při plavbě musíte:

- dodržovat příslušné plavební předpisy (Řád plavební bezpečnosti, COLREG apod.) a pravidla dobré námořní praxe
- na moři nebo na vodních cestách mimo ČR provádět příslušná navigační měření a meteorologická pozorování a řádně vést lodní deník plavidla

Při vzniku škody musíte především:

- učinit nutná opatření, aby se škoda dále nezvětšovala
- neprodleně ohlásit škodu příslušnému plavebnímu nebo

námořnímu úřadu (Státní plavební správa, kapitanát apod.), pokud jste někomu způsobili újmu na životě nebo zdraví nebo škodu na jiném plavidle či jeho nákladu

- povinně ohlásit škodu vodohospodářskému orgánu a správci vodní cesty (povodí), pokud následkem nehody došlo ke znečištění vod nebo k poškození vodní cesty nebo stavby na ní
- bez zbytečného odkladu nám oznámit vznik škody a pravdivě popsat okolnosti jejího vzniku
- popsat rozsah poškození a předložit námi požadovanou dokumentaci
- dbát našich instrukcí (např. neměnit stav věcí po škodě a následky škody odstranit až po našem souhlasu, pokud ze závažných důvodů, např. hygienických, nemusíte zahájit práce dříve)
- informovat nás, jestli máte poškozený majetek nebo odpovědnost pojištěné ještě u jiné pojišťovny

Jaké důsledky může mít nedodržení podmínek pojistné smlouvy?

V případě, že pojistník, pojištěný či jiná osoba mající právo na pojistné plnění poruší své zákonné nebo smluvní povinnosti, můžeme snížit nebo neposkytnout pojistné plnění nebo nám vznikne právo na vrácení vyplaceného pojistného plnění. Porušení povinností může být i důvodem pro předčasné ukončení pojištění.

INFORMACE O ZPRACOVÁNÍ OSOBNÍCH ÚDAJŮ PRO VÁS JAKO POJISTNÍKA/ POJIŠTĚNÉHO

Proč zpracováváme osobní údaje?

Přehled hlavních účelů zpracování, pro které **nepotřebujeme souhlas**, naleznete v následující tabulce:

Kdo je správcem údajů?

Jsme to my, Allianz pojišťovna, a. s. Pověřence na ochranu osobních údajů

můžete kontaktovat pomocí kontaktů uvedených v kapitole Kdo jsme? v úvodu Předsmlovních informací.

PROČ ZPRACOVÁVÁME OSOBNÍ ÚDAJE?	PROČ MÁME PRÁVO OSOBNÍ ÚDAJE ZPRACOVÁVAT?	LZE ZPRACOVÁNÍ ODVOLAT?
Identifikace klienta	Pro splnění smlouvy	Ne
Uzavření pojistné smlouvy, její správa a vzájemná komunikace pro plnění smluvních povinností	Pro splnění smlouvy	Ne
Poskytování plnění z pojistné smlouvy, šetření pojistné události a ostatní plnění (např. asistenční služby)	Pro splnění smlouvy	Ne
Zjišťování požadavků, cílů a potřeb klienta, finančních údajů v rámci testu vhodnosti, abychom Vám mohli poskytnout doporučení či radu	Pro splnění právních povinností	Ne
Uchování dokumentů a záznamů z jednání	Pro splnění právních povinností	Ne
Součinnost pro daňovou správu, Českou národní banku, Českou asociaci pojišťoven, soudy, orgány činné v trestním řízení a další orgány veřejné moci	Pro splnění právních povinností	Ne
Uplatňování opatření proti legalizaci výnosů z trestné činnosti	Pro splnění právních povinností	Ne
Zasílání nabídek našich produktů a služeb (tzv. přímý marketing) poštou, elektronicky (např. e-mail), telefonicky	Je to náš oprávněný zájem	Ne, ale můžete vznést námitku proti zpracování* Na jejím základě Vám další nabídky nebudeme zasílat
Ochrana práv a právem chráněných zájmů pojišťovny (prevence a odhalování pojistných podvodů či jiných protiprávních jednání, soudní řízení, vymáhání dlužného pojistného)	Je to náš oprávněný zájem	Ne, ale můžete vznést námitku proti zpracování*
Zpracování osobních údajů od ukončení pojistné smlouvy do doby promlčení a po dobu nutně archivace	Je to náš oprávněný zájem	Ne, ale můžete vznést námitku proti zpracování*
Sdílení osobních údajů ve skupině Allianz	Je to náš oprávněný zájem	Ne, ale můžete vznést námitku proti zpracování*
Provedení auditů, pro splnění právních povinností a vnitropodnikových nařízení	Pro splnění právních povinností a je to i náš oprávněný zájem	Ne, ale můžete vznést námitku proti zpracování dle oprávněného zájmu*
Přerozdělení rizik zajištěním nebo soupojištěním	Je to náš oprávněný zájem, i když v některých případech můžeme být oprávněni dle právních předpisů	Ne, ale můžete vznést námitku proti zpracování dle oprávněného zájmu*

*Námitku můžete vznést kdykoliv. Pokud tak učiníte, máme povinnost Vám prokázat, že na naší straně existují závažné oprávněné důvody pro zpracování, které převažují nad Vašimi zájmy nebo právy a svobodami. Do doby, než rozhodneme

o tom, jak vyřídit Vaši námitku, omezíme zpracování Vašich osobních údajů, které zpracováváme na základě oprávněného zájmu.

Některá zpracování však můžeme provádět pouze se souhlasem toho, koho se osobní údaje týkají. Poskytnutí takového souhlasu je dobrovolné. Všechny potřebné souhlasy nám můžete poskytnout v pojistné smlouvě. Pokud souhlas neodvoláte, je platný po dobu uvedenou v souhlasu.

Máte-li zájem o zasílání nabídek produktů a služeb našich obchodních partnerů (tzv. nepřímý marketing) poštou, elektronicky (např. e-mail), telefonicky, potřebujeme Váš (jako pojistníka) souhlas. Souhlas můžete odvolat kdykoliv. Odvolané osobní údaje nebudeme dále využívat, nicméně je budeme mít uchované v našich systémech, abychom byli schopni prokázat oprávněnost zpracování před odvoláním souhlasu. Odvolání souhlasu nemá vliv na zpracování provedená před tím, než nám bylo odvolání doručeno.

Jaké osobní údaje zpracováváme?

Zpracováváme veškeré osobní údaje, které:

- jste uvedli během sjednávání či jsou uvedeny v pojistné smlouvě (např. identifikační a kontaktní údaje, rodné číslo, údaje pro zjištění požadavků, cílů a potřeb klienta, údaje o nemovitosti a domácnosti, kterou chcete pojistit, údaje o osobě oprávněné, pojistné)
- získáme z naší vzájemné komunikace (detaily případu jako např. detaily poškození a výdajů, lokalizační údaje)
- zjistíme při poskytování plnění a využívání služeb, zejména při šetření

pojistné události (např. zpracováváme i informace o trestných činech, údaje o bankovním účtu či DIČ)

Tyto osobní údaje zjišťujeme zpravidla za účelem splnění smlouvy a některé z nich i na základě zákona (některé zákony nás nutí určitě informace o Vás sbírat, např. legislativa v oblasti praní špinavých peněz). Bez zpracování těchto osobních údajů Vám nemůžeme naše služby nabídnout ani poskytnout. Proto většinou ke zpracování osobních údajů zákon nevyžaduje zvláštní souhlas.

Vaše osobní údaje a osobní údaje pojištěného (popř. dalších osob v pojištění) jsme v pojistné smlouvě získali přímo od Vás nebo od jiné osoby s tím, že jejich správnost potvrzujete Vy svým podpisem či uzavřením smlouvy.

Kdo s osobními údaji může pracovat nebo k nim má přístup?

Okruh osob, které mají přístup k osobním údajům, se snažíme držet na minimu. Zpracovávat je mohou naši zaměstnanci a další osoby, které pro nás pracují. Kromě toho mohou být osobní údaje sdílené v rámci skupiny Allianz. Dále je mohou zpracovávat také naši smluvní partneři, jako například poskytovatelé IT technologií, zajišťovatelé, soupojistitelé, poskytovatelé asistenčních služeb, samostatní likvidátoři pojistných událostí, pojišťovací zprostředkovatelé, právní nebo daňoví zástupci nebo auditoři. Osobní údaje pojištěného mohou dále zpracovávat také znalci a společnosti poskytující asistenční služby.

Navíc mohou osobní údaje získat i jiné osoby v případě, že by na naší straně došlo k fúzi, prodeji podniku nebo prodeji/předání pojistného kmene.

Všechny výše uvedené osoby jsou vázány mlčenlivostí a dodržují standardy zabezpečení osobních údajů.

Podle zákona můžeme údaje o Vašem pojištění sdílet s ostatními pojišťovnami za účelem prevence a odhalování pojistných podvodů a dalšího protiprávního jednání, a to buď přímo, nebo prostřednictvím České asociace pojišťoven, a dále s orgány veřejné moci, jako jsou například státní zastupitelství, soudy, daňová správa, Česká národní banka, exekutoři a podobně.

K osobním údajům mohou mít přístup také ostatní osoby uvedené v pojistné smlouvě – například osoby oprávněné k přijetí pojistného plnění při pojistné události a případně omezeně také zaměstnavatel, pokud přispívá na majetkové pojištění.

Dochází ke zpracování osobních údajů v zahraničí?

Podle platné legislativy můžeme osobní údaje předávat do členských států Evropského hospodářského prostoru (dále jen „EHP“). Smlouvy s našimi zpracovateli se snažíme uzavírat tak, aby nedocházelo k předávání osobních údajů mimo EHP.

V rámci skupiny Allianz máme uzavřena tzv. závazná podniková pravidla, která nám umožňují předat osobní údaje i mimo EHP při zachování vysokého stupně ochrany. Závazná podniková pravidla garantují, že vysoká úroveň ochrany osobních údajů v EHP bude dodržována i v jiných zemích.

Mimo EHP můžeme osobní údaje předat i na základě rozhodnutí Evropské komise o tzv. odpovídající ochraně a dále při splnění vhodných záruk či v rámci výjimek pro specifické situace.

Orgány veřejné moci nakládají s osobními údaji na základě zákona. Máte-li připomínky ke zpracování osobních údajů orgánem veřejné moci, obraťte se přímo na tento orgán.

Jak dlouho máme osobní údaje u sebe?

Osobní údaje zpracováváme po dobu, na kterou je uzavřena pojistná smlouva. Po ukončení pojistné smlouvy budou osobní údaje přístupné omezenému počtu osob, a to do doby promlčení a po dobu nutné archivace.

Nabídky našich produktů a služeb Vám můžeme zasílat ještě 1 rok po ukončení veškerých smluvních vztahů s námi. Pokud jste ve smlouvě souhlasili s nepřímým marketingem, můžeme Vám posílat příslušné marketingové nabídky ještě 1 rok po ukončení veškerých smluvních vztahů s námi.

Osobní údaje zpracováváme i v tzv. předsmmluvní fázi, a to za účelem vyjednávání o uzavření pojistné smmlouvy. Z předsmmluvní fáze se pořizuje záznam z jednání a jiné dokumenty, které jsou u nás uloženy po dobu promlčení a nutné archivace.

Jaká jsou Vaše práva?

V souvislosti se zpracováním osobních údajů máte právo, abychom:

- Vám na Vaši žádost poskytl informace o tom, jaké osobní údaje o Vás zpracováváme, a další informace o tomto zpracování, včetně kopie zpracovávaných osobních údajů (tzv. právo na přístup)
- na Vaši žádost provedli opravu nebo doplnění Vašich osobních údajů
- vymazali Vaše osobní údaje z našich systémů, pokud:
 - je už nepotřebujeme pro další zpracování
 - jste odvolali svůj souhlas k jejich zpracování
 - jste oprávněně vznesli námitku proti jejich zpracování
 - byly zpracovány nezákonně nebo
 - musí být vymazány podle právních předpisů
- omezili zpracování Vašich osobních údajů (např. pokud tvrdíte, že je zpracování nezákonné a my ověřujeme pravdivost takového tvrzení, nebo po dobu, než bude vyřešena Vaše námitka proti zpracování)
- Vám Vaše osobní údaje, které jste nám poskytli na základě souhlasu nebo pro splnění smmlouvy a které zpracováváme automatizovaně,

poskytli ve formátu, který umožňuje jejich přenos k jinému správci

- na základě Vašeho odvolání souhlasu přestali zpracovávat osobní údaje, k jejichž zpracování jste nám udělili souhlas

Dále můžete vznést námitku proti zpracování osobních údajů v případech uvedených v části Proč zpracováváme osobní údaje?, včetně proti profilování takových informací. Příkladem je vznesení námítky proti zaslání marketingových nabídek našich produktů a služeb.

V případě automatizovaného individuálního rozhodování včetně profilování máte navíc právo na lidský zásah, právo vyjádřit svůj názor a právo napadnout rozhodnutí.

Pokud chcete některé z těchto práv uplatnit, ozvěte se nám na kterýkoli výše uvedený kontakt. Můžete také využít k tomu určené formuláře, které najdete na webových stránkách (viz část Kde zjistíte o zpracování osobních údajů více?). Odvolat souhlas s tzv. nepřímým marketingem lze také přes odkaz uvedený v každé elektronicky zasláné marketingové nabídce.

Budeme Vám také oznamovat případné porušení zabezpečení Vašich osobních údajů, pokud takové porušení představuje vysoké riziko pro Vaše práva a svobody.

Se svou stížností nebo podnětem, který se týká zpracování osobních údajů, se také můžete obrátit na Úřad pro

ochranu osobních údajů, kontakt: Pplk. Sochora 27, 170 00 Praha 7, e-mail: posta@uoou.cz, datová schránka: qkbaa2n.

Jak probíhá automatizované individuální rozhodování a profilování?

Automatizované individuální rozhodování včetně profilování je takové zpracování osobních údajů, které probíhá automaticky na základě algoritmů (provádí jej tedy počítač, nikoli člověk) a jeho výsledkem je rozhodnutí, které má pro Vás právní účinky nebo se Vás obdobným způsobem významně dotýká, například stanovení ceny pojištění.

Jak pracujeme s daty Vás, jako pojistníka: Výše pojistného, které budete platit, závisí na tom, jak dopadne automatizované individuální rozhodování, které zpracovává osobní údaje pojištěného.

Jak pracujeme s daty pojištěného: Na základě informací o majetku (například v případě nemovitosti zejména lokalita, typ stavby a způsob provedení, stav a stáří nemovitosti, způsob zabezpečení, kvalita vybavení) a o sjednaném rozsahu pojištění systém ohodnotí riziko a následně spočítá cenu zvoleného pojištění. Na základě některých těchto informací můžeme pro majetek omezit rozsah pojištění (např. nebude možné sjednat některá rizika). Pro dražší nemovitost nebo pro nemovitosti v horším technickém stavu je pojistné vyšší.

V rámci profilování může (ale nemusí) dojít k posouzení smmlouvy naším pracovníkem bez vydání automatizovaného individuálního rozhodnutí – zpravidla k tomu ale dochází až po vznesení námítky.

Dále dochází k automatizovanému individuálnímu rozhodování za využití osobních údajů při tvorbě matematických analýz, které však na tuto pojistnou smmlouvu nemají žádný vliv. Kromě toho je částečně automatizované individuální rozhodování využito i v rámci předcházení pojistným podvodům a sledování, zda nedochází k praní špinavých peněz.

Kde zjistíte o zpracování osobních údajů více?

Podrobnosti a aktuální informace o zpracování osobních údajů lze nalézt na adrese www.allianz.cz/ochrana-udaju. Najdete zde např. aktuální seznam našich zpracovatelů, obchodních partnerů, znění závazných podnikových pravidel nebo formuláře pro uplatnění Vašich práv, které máte v souvislosti se zpracováním osobních údajů.



2. PODMÍNKY POJIŠTĚNÍ

**RÁDI BYCHOM VÁM PŘEDSTAVILI
POJIŠTĚNÍ PRO VAŠE PLAVIDLO.**

Podmínky pojištění jsou nedílnou součástí pojistné smlouvy, včetně případných dodatků a doložek. Součástí pojistné smlouvy mohou být také naše písemné dotazy týkající se sjednávaného pojištění a Vaše odpovědi na ně.

Kromě pojistné smlouvy se řídíme pravidly uvedenými v zákoně č. 89/2012 Sb., občanský zákoník (budeme mu říkat i OZ) a v souvisejících právních předpisech.

Se všemi těmito dokumenty se musíte seznámit nejen Vy, ale také všechny pojištěné osoby.

Když bude stejná věc popsána v několika dokumentech a v každém jinak, tak mají přednost v pořadí: pojistná smlouva, podmínky pojištění a zákony.

To samozřejmě neplatí pro ta ustanovení právních předpisů, od kterých není možné se odchýlit. Ta musí platit vždy a mají přednost i před pojistnou smlouvou.

Pokud není v dokumentech nějaká věc upravena, budeme se řídit pravidly uvedenými v právních předpisech (např. v OZ naleznete pravidla pro to, jak vyřizujeme pojistnou událost, jak postupujeme při změně pojistného rizika).

Pojištění podle pojistné smlouvy, kterou jsme společně uzavřeli, je soukromým pojištěním. Řídí se právním řádem České republiky a k řešení případných sporů jsou příslušné soudy České republiky.

2.1 CO VŠECHNO LZE POJISTIT

V této kapitole naleznete informace o jednotlivých nabízených pojištěních. Prosím berte v úvahu, že Vaše pojistná smlouva kryje pouze ta rizika, která popisuje pojistná smlouva.

PŘEDMĚTY POJIŠTĚNÍ

Co je pojištěné?

Pojištění rekreačního plavidla

Pojistíme Vám rekreační plavidlo, které je uvedeno v pojistné smlouvě, včetně jeho obvyklého příslušenství a výbavy, osobních věcí posádky plavidla a zásob v plavidle umístěných.

Pojištění odpovědnosti za újmu způsobenou provozem rekreačního plavidla

Z pojištění odpovědnosti za Vás uhradíme újmu způsobené provozem rekreačního plavidla:

- které je uvedeno v pojistné smlouvě
- jehož skipperem je pojištěný

Druh a výkon motoru plavidla, na jehož provoz se pojištění odpovědnosti vztahuje, jsou uvedeny v pojistné smlouvě.

Pojištění propadnutí kauce skládané při pronájmu rekreačního plavidla

Pojištění se vztahuje na propadnutí kauce ve prospěch pronajímatele plavidla v důsledku zničení nebo poškození pronajatého rekreačního plavidla.

Co není pojištěné?

Pojištění rekreačního plavidla

Pojištění se nevztahuje na:

- pomocný člun plavidla
- peníze, cennosti, umělecká díla a starožitnosti uložené v plavidle
- přívěš na dopravu plavidla
- součásti a příslušenství plavidla uložené mimo plavidlo
- plavidla s vlastním strojním pohonem, které je poháněno jinak než vrtulí, tj. na vodní skútry, kluzáky a podobně, a na plavidla konstrukce hydrofoil.

Pojištění odpovědnosti za újmu způsobenou provozem rekreačního plavidla

Pojištění se nevztahuje na provoz plavidla s vlastním strojním pohonem, které je poháněno jinak než vrtulí, tj. na vodní skútry, kluzáky a podobně, a na plavidla konstrukce hydrofoil.

Pojištění propadnutí kauce skládané při pronájmu rekreačního plavidla

Pojištění se nevztahuje na doplňkové plachty plavidla (spinaer apod.) kromě základního oplachtění, pokud není ve smlouvě uvedeno jinak

POJISTNÉ ČÁSTKY A LIMITY

Pro každé sjednané pojistné krytí uhradíme škodu do výše pojistné částky nebo limitu, které jsou uvedené ve Vaší pojistné smlouvě.

Za stanovení pojistné částky a udržování její správné výše během trvání pojištění odpovídáte Vy.

V případě pojištění rekreačního plavidla výše pojistné částky odpovídá hodnotě plavidla včetně jeho výbavy uvedené v pojistné smlouvě, není-li dohodnuto jinak. Pojištění se ujednává na novou cenu nebo na časovou cenu.

V případě pojištění propadnutí kauce skládané při pronájmu rekreačního plavidla pojistná částka vyjadřuje výši kauce, kterou je pojištěný povinen složit při pronájmu plavidla

pronajímateli.

SPOLUÚČAST

Spoluúčast po Vás budeme chtít ve výši uvedené v pojistné smlouvě.

Spoluúčast u pojištění rekreačních plavidel činí 5 % z přiznaného pojistného plnění, min. 5 000 Kč při každé pojistné události, pokud není v pojistné smlouvě ujednáno jinak.

ÚZEMNÍ PLATNOST POJIŠTĚNÍ

Územní platnost pojištění řadíme do těchto oblastí (zón), pokud není v pojistné smlouvě stanoveno jinak:

- Česká republika
- Evropa a Středozevní moře – tím se rozumí vnitrozemní a teritoriální vody na území Belgie, Bulharska, České republiky, Dánska, Estonska, Finska, Francie, Chorvatska, Irska, Islandu, Itálie, Izraele, Kypru, Litvy, Lotyšska, Lucemburska, Maďarska, Malty, Monaka, Německa, Nizozemí, Norska, Polska, Portugalska, Rakouska, Rumunska, Řecka, Slovenska, Slovinska, Velké Británie, Španělska, Švédsko, Švýcarska a Turecka (včetně jeho asijské části) a mezinárodní vody Středozevního moře

Pojištění odpovědnosti za újmu způsobenou provozem rekreačního plavidla platí na území ČR bez ohledu na sídlo vlastníka a registraci plavidla.

ROZSAH POJIŠTĚNÍ

POSKYTNUTÉ KRYTÍ DEFINICE KRYTÍ

REKREAČNÍ PLAVIDLO	<p>Pojistíme Vám rekreační plavidlo včetně jeho obvyklého příslušenství a výbavy, osobních věcí posádky plavidla a zásob v plavidle umístěných.</p>
ODPOVĚDNOST ZA ÚJMU ZPŮSOBENOU PROVOZEM REKREAČNÍHO PLAVIDLA	<p>Uhradíme škody, které způsobíte někomu jinému provozem svého plavidla. Jedná se zejména o újmu vzniklou ublížením na zdraví nebo usmrcením, škody na majetku, následné finanční škody (ztráta na výdělku nebo ušlý zisk) nebo případné náklady řízení.</p>
PROPADNUTÍ KAUCE SKLÁDANÉ PŘI PRONÁJMU REKREAČNÍHO PLAVIDLA	<p>Uhradíme Vám kauci (nebo její část) složenou při pronájmu plavidla, pokud Vám bude zabavena pronajímatelem v důsledku Vámi zaviněného poškození nebo zničení pronajatého plavidla.</p>

POJIŠTĚNÍ REKREAČNÍHO PLAVIDLA

Co je pojištěné?

Pojištění se vztahuje na škody, které na plavidle nastanou na území uvedeném v pojistné smlouvě:

- při plavbě po vnitrozemních, resp. mořských vodních cestách
- při kotvení v přístavu, u mola, přístavní hráze nebo v místě vyhrazeném správcem vodních cest
- při obvyklém vyzvedání plavidla z vody a spouštění na vodu
- během uložení plavidla na souši
- při pozemní přepravě plavidla prováděné pojištěným, pokud byla přeprava prováděná k tomu určeným a způsobilým dopravním prostředkem

Uhradíme škody způsobené pojistnou událostí na osobních věcech zásobách a sportovním vybavení posádky plavidla do limitu ve výši 10 % z pojistné částky plavidla.

Živelní události

Pomůžeme Vám při poškození nebo zničení plavidla způsobeným:

- požárem, výbuchem nebo úderem blesku
- vichřicí nebo krupobitím
- povodní nebo záplavou
- sopečným výbuchem nebo zemětřesením
- náhlým sesuvem hornin a zemin nebo zřícením lavin, tíhou sněhu
- pádem stromů, stožárů a jiných předmětů

U vichřice nebo krupobití nahradíme škodu na plavidle zapříčiněnou:

- bezprostředním působením vichřice nebo krupobití na pojištěné plavidlo
- vržením předmětu na pojištěné plavidlo způsobeným vichřicí

U pádu stromů, stožárů a jiných předmětů uhradíme škodu, jestliže pojištěné plavidlo bylo poškozeno nebo zničeno pádem předmětů, které nejsou součástí předmětu pojištění.

Odcizení

Pomůžeme Vám se škodu vzniklou krádeží plavidla jako celku, zmocněním se plavidla, jeho částí či výbavy krádeží vloupáním, loupeží nebo pirátstvím.

V případě odcizení se pojištění vztahuje na:

- přívěsný motor plavidla, pouze pokud byl motor uveden v pojistné smlouvě a pokud byl zabezpečen proti krádeži přiměřeným uzamčením
- plavidlo s kajutou, pouze pokud byly všechny vchody do kajuty řádně uzamčené
- plavidlo, které je uloženo na souši (tzn. plavidlem se neplaví, např. z důvodu zazimování), pouze pokud je zabezpečeno ochranným zabezpečením

Vandalismus

Zaplatíme Vám za škodu vzniklou vandalismem.

Pojistné plnění uhradíme do výše 10 % z pojistné částky, maximálně však 50 000 Kč.

Havárie

Nahradíme Vám škody na Vašem pojištěném plavidle způsobené:

- nahodilým, náhlým nárazem na nepohyblivou překážku
- nahodilým, náhlým střetem s pohybujícím se objektem
- nasednutím na dno
- zlomením stěžně nebo poškozením pevného lanoví
- ztroskotáním, převrácením či potopením

Zachraňovací náklady

Uhradíme náklady na nutnou záchranu posádky nebo plavidla vynaložené pojištěným, pokud je pojištěný povinen je uhradit, a to až do výše pojistné částky plavidla.

POMŮŽEME VÁM PŘI POŠKOZENÍ NEBO ZNIČENÍ PLAVIDLA ZPŮSOBENÝM VICHŘICÍ NEBO KRUPOBITÍM.

Náklady na vyzvednutí a odstranění vraku

Uhradíme Vám náklady, které vznikly v souvislosti se zákonnou povinností pojištěného vyzvednout či odstranit vrak plavidla až do výše pojistné částky plavidla.

Co není pojištěné?

Pojištění se nevztahuje na škody způsobené:

- nesprávně uloženou věcí nebo nákladem přepravovaným v nebo na plavidle
- následkem zanedbané či nedostatečné údržby, stáří nebo konstrukční vady plavidla
- na laku nebo gelcoatu plavidla, pokud zároveň nedošlo k jiné škodě, za kterou je pojistitel povinen poskytnout pojistné plnění
- pádem věci přes palubu, ztrátou nebo odcizením odnímatelných součástí a příslušenství plavidla, pokud nebyly uloženy v uzamčeném prostoru plavidla
- v souvislosti s prováděním oprav plavidla

Pojištění se také nevztahuje na jakékoliv následné finanční škody vyplývající ze škody na věci (zejména ztrátu na výdělků a ušlý zisk apod.).

Živelní události

Pojištění se kromě dříve uvedeného nevztahuje rovněž na poškození způsobená mrazem.

U požáru, výbuchu a úderu blesku nehradíme škody způsobené

- ožehnutím nezapříčiněným požárem, výbuchem nebo úderem blesku
- vystavením věci užitkovému ohni nebo teplu
- cíleným výbuchem způsobeným pojistníkem, pojištěným nebo jejich osobami blízkými
- na elektrickém zařízení, které byly zapříčiněny zkratem nebo přepětím, pokud k němu nedošlo následkem požáru, výbuchu nebo přímého úderu blesku

U povodni a záplavy nehradíme škody:

- způsobené v obvyklých záplavových územích, tj. v oblastech, které bývají zaplavovány povodněmi s periodicitou 20 let (nebo nižší), resp. záplavových územích stanovených (nebo navržených) územním plánem obce, správcem vodního toku, vodoprávním úřadem apod.
- které vznikly do 10 dnů po ujednání pojištění

U náhlého sesuvu hornin a zemin nebo zřícení lavin, tíhy sněhu nehradíme škody způsobené přímo nebo nepřímo v důsledku:

- objemových změn základové půdy
- lidské činnosti (např. průmyslovým nebo stavebním provozem)
- poklesu půdy

U pádu stromů, stožárů a jiných předmětů se pojištění nevztahuje na případy vržených, vystřelených nebo létajících předmětů či objektů, které se v okamžiku střetu s pojištěnou věcí nepohybují volným pádem způsobeným zemskou gravitací.

Vandalismus

U vandalismu hradíme pouze první škodu.

Havárie

Neuhradíme Vám škody, pokud k havárii došlo v době od odcizení plavidla do jeho vrácení.



POJIŠTĚNÍ ODPOVĚDNOSTI ZA ÚJMU ZPŮSOBENOU PROVOZEM REKREAČNÍHO PĻAVIDLA

Co je pojištěné?

Z pojištění odpovědnosti za vás uhradíme:

- skutečnou škodu na hmotné věci způsobenou jejím poškozením nebo zničením
- újmu při ublížení na zdraví a při usmrcení
- následnou škodu (tedy jinou újmu na jmění, která vyplývá z usmrcení, ublížení na zdraví nebo škody na věci – např. ztráta výdělku a ušlý zisk).

Uhradíme za vás také náklady na léčení vynaložené zdravotní pojišťovnou a poskytnuté dávky sociálního pojištění, kdy svým protiprávním jednáním způsobíte újmu, na základě které je po vás bude zdravotní pojišťovna nebo příslušný orgán státní správy ČR požadovat. Podmínkou je, že tyto náklady se vážou k pojistné události, za kterou vyplatíme pojistné plnění z této smlouvy.

Pojištění se vztahuje na dobu ode dne pronájmu plavidla do dne ujednaného pro předání pronajaté lodi pronajímateli plavidla. Pojistná doba je uvedena v pojistné smlouvě.

Co není pojištěné?

Pojištění odpovědnosti se nevztahuje na škodu nebo újmu způsobenou:

- na plavidle, na jehož provoz se pojištění vztahuje, a na jeho příslušenství

- na věci, která je ve vlastnictví nebo držbě pojištěného
- ztrátou věci
- v jakékoliv souvislosti se softwarem, nakládáním s daty, elektronickou komunikací a internetovými službami
- jakékoliv souvislosti s nakládáním se střelivem, pyrotechnikou, výbušninami, nebezpečnými chemickými látkami nebo nebezpečnými odpady
- na životním prostředí nebo spočívající v ekologické újmě
- na zvířatech na rostlinách
- zavlečením nebo rozšířením jakékoliv nakažlivé choroby
- pokutami, penále či jinými platbami, které mají represivní nebo preventivní charakter

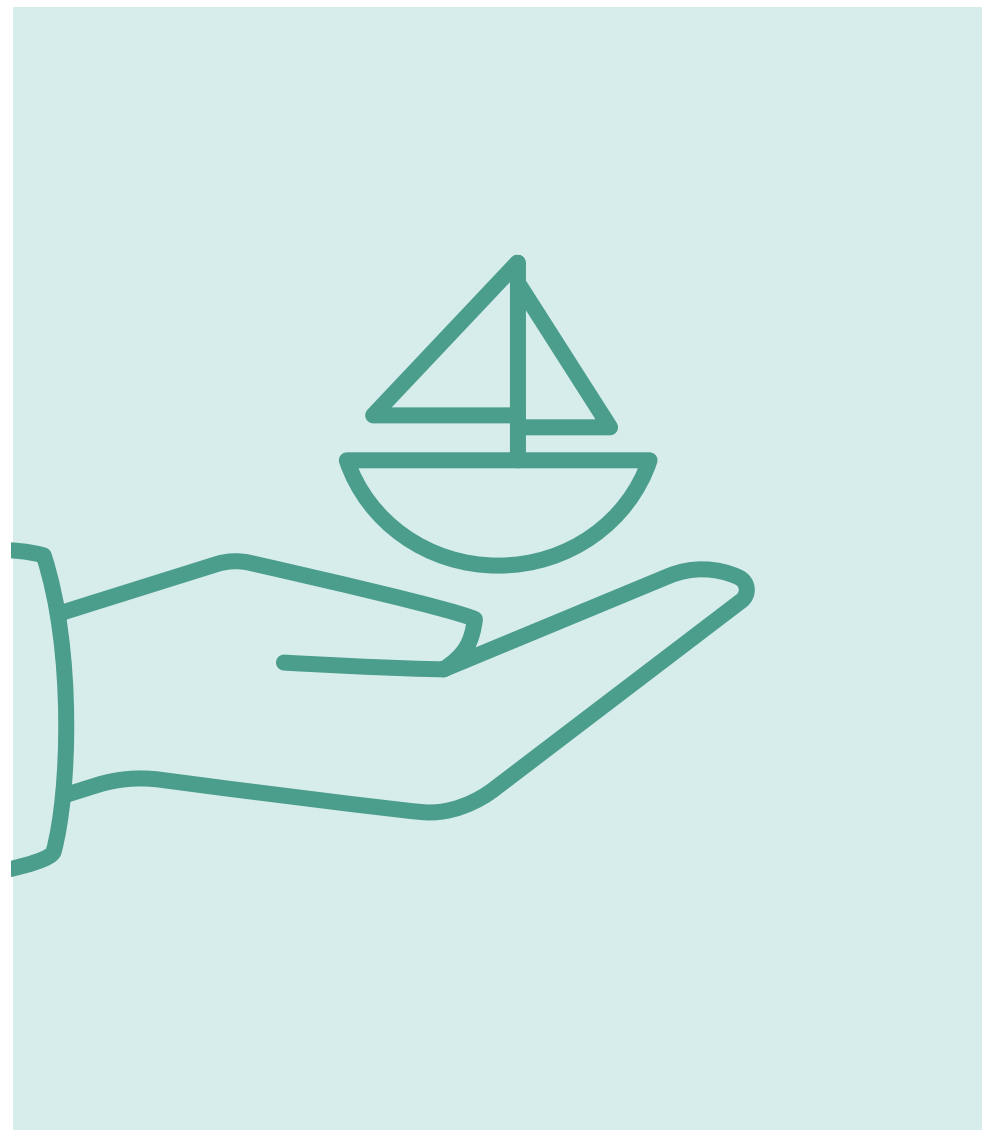
Nehradíme také za pojištěného škodu způsobenou provozem plavidla členům posádky a skipperovi, pokud není ve smlouvě uvedeno jinak.

A dále nehradíme ani újmy způsobené Vámi:

- dalším osobám pojištěným touto pojistnou smlouvou
- Vašemu/Vaší manželovi/ce, registrovanému partneru/ partnerce, sourozencům, příbuzným v řadě přímé, jiným osobám blízkým a osobám žijícím s Vámi ve společné domácnosti
- podnikatelskému subjektu, ve kterém máte Vy nebo osoby uvedené ve druhém bodě tohoto odstavce majetkovou účast, a to až do výše této účasti

- fyzické osobě nebo osobám uvedeným ve druhém bodě tohoto odstavce, která má majetkovou účast v pojištěném subjektu.

Pojištění odpovědnosti se rovněž nevztahuje na čistou finanční škodu, tj. škodu, která přímo nesouvisí se škodou na majetku nebo újmou na zdraví či životě.



POJIŠTĚNÍ PROPADNUTÍ KAUCE SKLÁDANÉ PŘI PRONÁJMU REKREAČNÍHO PLAVIDLA

Co je pojištěné?

Uhradíme Vám kauci (nebo její část) složenou při pronájmu plavidla, pokud Vám bude zabavena pronajímatelem v důsledku Vámi zaviněného poškození nebo zničení pronajatého plavidla.

Zaviněním rozumíme nedbalost:

- pojištěného
- skippera
- posádky plavidla

Co není pojištěné?

Pojištění se nevztahuje na jakékoliv následné finanční škody vyplývající ze škody na věci (zejména ztrátu na výdělku a ušlý zisk apod.).

Pojištění se rovněž nevztahuje na případy neoprávněně zadržované kauce v důsledku událostí, které nebyly zaviněny pojištěným, skipperem nebo jeho posádkou.

Pojištění nenahrazuje povinnost složit kauci v místě pronájmu plavidla.



2.2 JAKÉ JSOU OBECNÉ VÝLUKY POJIŠTĚNÍ

V předchozí kapitole jsme popsali, co je a co není pojištěné v rámci produktu MojePlavidlo. Kromě toho existují situace, kdy platí obecné výluky. To znamená, když se stane některá z následujících událostí, škodu Vám nemůžeme zaplatit.

MIMOŘÁDNÉ UDÁLOSTI NEPOJIŠTĚNÉ POJISTNOU SMLOUVOU

Pojistné plnění rovněž neposkytneme, pokud byla škoda způsobená:

- válečnými událostmi, vzpourou, povstáním nebo jinými hromadnými násilnými nepokoji, stávkou, terorismem a nevybuchlou válečnou municí
- zásahem státní moci nebo veřejné správy
- působením jaderné energie, radioaktivního záření a radioaktivní kontaminací

POŠKOZENÍ NEPOJIŠTĚNÁ POJISTNOU SMLOUVOU

Z pojištění Vám nenahradíme škody, pokud byly způsobené:

- úmyslně Vámi (jako pojištěným), skipperem, nebo posádkou plavidla
- osobami uvedenými v předchozí odrážce, pokud škoda vznikla následkem požití alkoholu nebo aplikace omamných nebo psychotropních látek
- v případě, že plavidlo vedla osoba bez příslušného oprávnění, doložitelné obecně uznávaným dokladem o kvalifikaci

- při plavbě v oblasti, pro kterou plavidlo nebylo schváleno (záznamem v lodním osvědčení) nebo pro kterou pojištěný nemá příslušné oprávnění
- za stavu nezpůsobilosti plavidla k plavbě, pokud nastal a byl zřejmý již před vyplutím
- při závodech a regatách včetně přípravných jízd na ně, pokud není ve smlouvě uvedeno jinak

Pojištění rekreačního plavidla a pojištění odpovědnosti za újmu způsobenou provozem rekreačního plavidla se rovněž nevztahuje na škodu nebo újmu způsobenou na plavidle sloužícím k podnikání nebo k jiné výdělečné činnosti, pokud není ve smlouvě uvedeno jinak.



2.3 JAKÉ JSOU VAŠE A NAŠE POVINNOSTI

V této části naleznete informace o povinnostech při sjednání pojištění, v průběhu jeho trvání a v případě škody.

VAŠE POVINNOSTI

Při sjednání pojištění musíte Vy, jako pojistník, a pojištěné osoby:

- poskytnout nám pravdivé a úplné informace nutné pro sjednání pojištění
- pokud Vás o to požádáme, musíte nám umožnit prohlídku plavidla, případně nahlédnutí do evidenčních/registračních, plavebních, účetních a jiných dokladů vztahujících se k plavidlu a k odborné způsobilosti skippera a členů posádky
- seznámit se s pojistnou smlouvou a se všemi dokumenty, které Vám předložíme
- uhradit pojistné včas a v plné výši

V průběhu pojištění musíte Vy a pojištěné osoby:

- nás co nejdříve informovat o jakékoliv změně, která nastala ve skutečnostech, které jste nám sdělili při sjednání pojistné smlouvy nebo dohody o její změně; v případě pojištění plavidla zejména o dodatečném vybavení součástmi nebo příslušenstvím v hodnotě nad 20 % pojistné částky
- platit řádně a včas pojistné

Při plavbě musíte Vy a pojištěné osoby:

- dodržovat příslušné plavební předpisy (Řád plavební bezpečnosti, COLREG apod.) a pravidla dobré námořní praxe

- na moři nebo na vodních cestách mimo ČR provádět příslušná navigační měření a meteorologická pozorování a řádně vést lodní deník plavidla

Při vzniku škody musíte Vy, pojištěné či oprávněné osoby:

- nám bez zbytečného odkladu oznámit, že k ní došlo
- učinit nutná opatření, aby se škoda dále nezvětšovala
- neprodleně ohlásit škodu příslušnému plavebnímu nebo námořnímu úřadu (Státní plavební správa, kapitanát apod.), jestliže došlo ke ztrátě nebo závažnému poškození pojištěného plavidla nebo k jeho srážce s jiným plavidlem
- neprodleně ohlásit škodu příslušnému plavebnímu nebo námořnímu úřadu (Státní plavební správa, kapitanát apod.), pokud jste někomu způsobili újmu na životě nebo zdraví nebo škodu na jiném plavidle či jeho nákladu
- povinně ohlásit škodu vodohospodářskému orgánu a správci vodní cesty (povodí), pokud následkem nehody došlo ke znečištění vod nebo k poškození vodní cesty nebo stavby na ní
- další detailní informace o Vašich povinnostech naleznete v samostatné kapitole 2.4 Stala se mi škoda. Co mám dělat dál?

NAŠE POVINNOSTI

Máme povinnost:

- pravdivě a úplně odpovědět na všechny Vaše dotazy před uzavřením smlouvy, při sjednávání, v průběhu pojištění i při vyřizování případné škody
- Vás po skončení šetření škody informovat o jeho výsledku
- Vám uvést důvody, proč jsme šetření škody ještě neukončili, pokud nebudeme schopni do tří měsíců od hlášení škody sdělit výsledek
- Vám v případě uznaného nároku do 15 dní od ukončení šetření škody zaslat pojistné plnění v českých korunách
- Vám oznámit důvody případného zamítnutí nároku



2.4 STALA SE MI ŠKODA. CO MÁM DĚLAT DÁL?

V této kapitole Vás informujeme, jak se při škodě zachovat, abychom se o Vás mohli postarat co nejrychleji. Pokud škodu nahlásíte dle našich pokynů, budeme schopni pracovat co nejrychleji a pro Vás co nejpohodlněji.

Průběh škody



Vznik škody



Nahlášení škody



Vyřizování škody



Náhrada škody



Vznik škody

Pokud se Vám stane škoda:

- pokuste se zabránit rozšíření a zvětšení jejího rozsahu
- jste povinni neprodleně ohlásit škodu příslušnému plavebnímu nebo námořnímu úřadu (Státní plavební správa, kapitanát apod.), jestliže došlo ke ztrátě nebo závažnému poškození pojištěného plavidla nebo k jeho srážce s jiným plavidlem
- jste povinni ohlásit vodohospodářskému orgánu a správci vodní cesty (povodí), pokud

- následkem nehody došlo ke znečištění vod nebo k poškození vodní cesty nebo stavby na ní
- na základě vzniklé situace bez prodlení kontaktujte:

tísňovou linku	112
hasiče	150
záchrannou službu	155
policii	158
- policii volejte neprodleně především:
 - pokud dojde zejména při odcizení nebo vandalismu
 - když se Vám zdá, že byl spáchaný trestný čin
 - v jakýchkoli jiných případech, pokud je to vhodné

- pokud je to možné, vyfotěte poškozené plavidlo i to, čím byla škoda způsobena (např. molo, plavební překážku); snažte se vyfotit kromě detailu poškození také celkový pohled na poškozené plavidlo
- zjistěte informace o případném viníkovi (např. identifikační údaje), pokud víte, že za vznik škody je odpovědná jiná osoba

Pokud někomu cizímu způsobíte újmu, je potřeba:

- neprodleně to oznámit příslušnému plavebnímu nebo námořnímu úřadu, případně správci vodní cesty či vodohospodářskému orgánu
- co nejdříve nám oznámit, že poškozený požaduje náhradu újmy

- vyjádřit se ke své odpovědnosti a k požadované výši náhrady
- oznámit nám, pokud poškozený svůj nárok na náhradu újmy uplatní nebo uplatnil u soudu, rozhodce nebo u jiného orgánu veřejné moci a informovat nás o tom, kdo bude Vaším právním zástupcem, a o průběhu a výsledcích řízení
- při řízení o náhradě újmy postupovat podle našich pokynů a bez našeho písemného souhlasu neuspokojovat a neuznávat uplatňované nároky na náhradu újmy a neuzavírat dohodu o narovnání ani soudní smír

POKUD SE VÁM STANE ŠKODA POKUŠTE SE ZABRÁNIT ROZŠÍŘENÍ A ZVĚTŠENÍ JEJÍHO ROZSAHU.



Nahlášení škody

Škodu nám nahlaste:

- bez zbytečného odkladu
- telefonicky na +420 241 170 000
- na webu www.allianz.cz/hlaseni

Při nahlášení škody po Vás budeme požadovat:

- popis rozsahu poškození a informace o předpokládané výši škody
- pořízení vypovídající fotodokumentace a poskytnutí námi vyžádaných informací (např. účtenky, faktury atp.)
- poskytnutí součinnosti potřebné ke zjištění příčin a výše škody
- abyste neměnili stav způsobený při škodě a následky odstranili až po našem souhlasu; to neplatí, pokud je nutné ze závažných důvodů (např. bezpečnostních, hygienických nebo ekologických) práce zahájit dříve
- informace, zda jste si pojištěný majetek pojistili také jinde (tedy u koho a uvést číslo pojistné smlouvy)

V případě pojištění propadnutí kauce skládané při pronájmu rekreačního plavidla musíte doložit především:

- kopii smlouvy o pronájmu plavidla
- doklad o úhradě kauce
- jmenný seznam posádky plavidla (crew list)
- kopii lodního deníku
- protokol o původu, příčině a rozsahu škody
- jména, adresy případných osob zúčastněných na škodné události a svědků
- adresu, číslo spisu vedeného policií, popř. správou přístavu



Vyřizování škody

Po skončení šetření škody Vás budeme informovat o jeho výsledku a případné pojistné plnění Vám zašleme do 15 dnů od ukončení šetření.

Jestliže nám uvedete při nahlášení Pojistné události vědomě nepravdivé či hrubě zkreslené podstatné údaje týkající se jejího vzniku nebo rozsahu (nebo nám je zamlčíte) nebo porušíte své zákonné nebo smluvní povinnosti, můžeme:

- požadovat náhradu nákladů na došetření Události
- snížit pojistné plnění úměrně k tomu, jaký vliv to mělo na rozsah naší povinnosti plnit
- plnění zcela zamítnout

V průběhu šetření a případně v řízení o náhradě škody postupujte podle našich pokynů.

Pohledávky z pojištění nesmíte bez našeho souhlasu zastavit či jakkoliv s nimi nakládat.



Náhrada škody

Komu budeme vyplácet pojistné plnění?

V případě pojištění majetku je oprávněnou osobou (tedy má právo na pojistné plnění) jeho pojištěný vlastník. Pokud je pojištěná věc ve spoluvlastnictví více osob, vyplatíme pojistné plnění každému vlastníkovi ve výši odpovídající velikosti jeho spoluvlastnického podílu.

V případě pojištění odpovědnosti pojistné plnění vyplatíme poškozenému.

Jak vyplácíme plnění?

Pojistné plnění zaplatíme vždy v českých korunách, a to na účet, který nám sdělil jeho příjemce.

Jaké jsou způsoby vyřízení škody?

Výplatu škody můžeme stanovit dvěma způsoby:

- na základě faktury; Vy nebo opravce nám nejprve dodáte cenovou nabídku na opravu, a pokud podle našeho přepočtu budou uvedené ceny odpovídat obvyklým cenám, pak Vám pojistné plnění zaplatíme dle následné faktury
- podle stanoveného rozpočtu; sami spočítáme, kolik by oprava nebo znovupořízení věci mohlo stát

Vždy doporučujeme s námi předem postup projednat, abychom předešli možným nedorozuměním.

Jak vypočítáme pojistné plnění?

Horní hranice pojistného plnění je omezena pojistnou částkou nebo limitem. Limit pojistného plnění platí pro pojistnou událost nebo pro pojistný rok.

U pojištění odpovědnosti stanovujeme výši pojistného plnění na základě platných právních předpisů a nároků na náhradu újmy uplatněných a prokázaných poškozeným.

Při výplatě v nových cenáchu hradíme přiměřené náklady na opravu nebo náklady na znovupořízení nové věci stejného druhu, kvality a technických parametrů.

V časových cenách vyplácíme pojistné plnění v případě:

- plavidel starších tří let
- přívěsných motorů plavidel
- výplaty podle stanoveného rozpočtu; doplatek do výše nové ceny uhradíme, pokud do jednoho roku od vzniku pojistné události provedete opravu nebo znovupořízení pojištěné věci

Nejvýše vyplatíme pojistné plnění do výše hodnoty předmětu těsně před pojistnou událostí.

Zbytky pojištěného majetku, který byl

poškozený nebo zničený, zůstávají ve Vašem vlastnictví a hodnotu těchto zbytků odečteme od pojistného plnění.

V příslušném pojistném roce Vám poskytneme pojistné plnění na úhradu všech pojistných událostí, které v tomto roce nastaly, maximálně:

- u pojištění plavidla do dvojnásobku sjednané pojistné částky;
- u pojištění odpovědnosti do výše sjednaného limitu pojistného plnění (včetně náhrad nákladů řízení); není přitom rozhodující, zda byla celá výše vzniklé škody uplatněna najednou v příslušném roce nebo postupně v období následujícím

Co smíme z pojistného plnění odečíst?

Od pojistného plnění můžeme odečíst spoluúčast a splatné pohledávky pojistného, případně i jiné pohledávky z pojištění u nás.

Co jsou to zachraňovací náklady a proč je to důležité?

Jedná se o nezbytné náklady, které jste Vy nebo někdo jiný museli účelně vynaložit na:

- odvrácení bezprostředně hrozící pojistné události
- zmírnění následků již vzniklé pojistné události
- odklizení následků vzniklé pojistné události z hygienických, ekologických nebo bezpečnostních důvodů

Pokud byly náklady vynaložené na záchranu života nebo zdraví osob,

uhradíme je maximálně do výše 30 % ujednané pojistné částky. Ostatní zachraňovací náklady uhradíme maximálně do výše 5 % ujednané pojistné částky. Zachraňovací náklady, které jste vynaložili s naším souhlasem a které jste jinak nemuseli vynaložit, uhradíme bez omezení.

Náklady vynaložené na obvyklou údržbu nebo na plnění zákonné povinnosti předcházet škodám nejsou zachraňovacími náklady.

Výše vyplacených zachraňovacích nákladů se nezapočítává do výše pojistného plnění.

Jak je to s DPH?

Pokud má oprávněná osoba při opravě nebo náhradě související s pojistnou událostí právo na odpočet DPH, poskytneme pojistné plnění vyčíslené bez DPH.

Kdy snížíme pojistné plnění?

Pokud jste nepravdivě nebo neúplně odpověděli na naše otázky při uzavření nebo změně smlouvy a v důsledku toho jsme stanovili nižší pojistné, můžeme pojistné plnění při škodě snížit. Snížení provedeme ve stejném poměru, jako je vypočtené pojistné k tomu, které by nám náleželo při pravdivě zodpovězených dotazech.

Totéž můžeme provést, pokud jste nám v průběhu pojištění neoznámili zvýšení pojistného rizika (např. užívání plavidla

pro podnikání nebo k závodění). Pokud porušíte smluvní povinnosti tak, že to bude mít podstatný vliv na vznik pojistné události, její průběh, na zvětšení rozsahu či výši pojistného plnění, můžeme odpovídajícím způsobem pojistné plnění snížit.

V případě pojištění rekreačního plavidla můžeme také snížit pojistné plnění, pokud byla újma zaviněna nebo zvýšena hrubou nedbalostí pojištěného, skippera nebo posádky plavidla. Snížení provedeme úměrně k tomu, jaký vliv mělo toto jednání na rozsah naší povinnosti plnit.



2.5 DALŠÍ DŮLEŽITÉ INFORMACE

V této kapitole naleznete informace pojistném, co ovlivňuje jeho výši a např. o tom, kdy je splatné. Také se dozvíte, kdy pojištění vzniká a z jakých důvodů zaniká a o doručování dokumentů.

PLATBA POJISTNÉHO

Co je pojistné a jak se určuje?

Pojistné je cena za sjednané pojištění a zahrnuje naše předpokládané náklady na pojištění plnění, správní náklady a zisk. Pojistné kalkulujeme na základě pojistně-matematických metod s použitím vlastních statistických údajů pro roční pojistné období. Výše pojistného je uvedena v pojistné smlouvě.

Pojistné ovlivňuje mimo jiné:

- rizikovost oblasti územní působnosti pojištění
- typ pojišťovaného plavidla
- způsob užívání plavidla
- v průběhu pojištění pak případné škody
- sjednání jiných druhů pojištění u naší pojišťovny
- náklady související se správou pojistné smlouvy

Kdy po Vás můžeme chtít uhradit náklady související se správou pojistné smlouvy?

Pokud vzniknou mimořádné náklady, které souvisí s úkony nad rámec běžné správy pojistné smlouvy (např. zaslání upomínky o zaplacení pojistného), můžeme po vás požadovat jejich úhradu. Konkrétní poplatky a jejich výše jsou uvedené v Sazebníku poplatků na našich webových stránkách.

Vyhrazujeme si právo výši těchto poplatků upravovat. Pokud se tak stane, zveřejníme jejich novou výši v Sazebníku poplatků nejpozději 2 měsíce před tím, než ke změně dojde. O zveřejnění nového Sazebníku poplatků Vám dáme vědět také elektronicky na vaši kontaktní e-mailovou adresu.

Pokud se Vám změna nebude líbit, můžete pojištění ukončit s měsíční výpovědní dobou, a to nejpozději do 1 měsíce ode dne zveřejnění nové výše poplatků. Když to neuděláte, pojištění zůstane nadále v platnosti se změněnou výší poplatků.

Jak je to s pojistným při zániku pojištění?

Při zániku pojištění Vám vrátíme nespotebované pojistné za dobu od data zániku do konce zaplacené doby. Výjimkou je, pokud smlouvu uzavřete na dobu určitou, tehdy vám pojistné vrátit nemůžeme.

Kdy je pojistné splatné?

První pojistné je třeba uhradit v den počátku pojištění.

Pokud však uzavíráte smlouvu zaplacením pojistného (bez vašeho podpisu na smlouvě), je potřeba zaplatit první pojistné v námi dané lhůtě, kterou Vám sdělíme při zaslání nabídky pojištění. Pokud jej nezaplatíte, pojištění nevznikne a nebudete pojištěni.

Pokud máte smlouvu na dobu neurčitou, následné platby pojistného jsou splatné podle sjednané frekvence placení.

Kdy považujeme pojistné za uhrazené?

Za okamžik uhrazení pojistného považujeme:

- jeho připsání na náš účet
- přijetí potvrzení z platební brány při platbě kartou
- den, ve kterém jsme potvrdili jeho příjem v hotovosti

Pokud pojistné nebylo zaplacené včas nebo v dohodnuté výši, máme právo podle Sazebníku poplatků zveřejněného na našich webových stránkách na upomínací výlohy a zákonný úrok z prodlení.

Jak je to s přeplatky?

Pokud nepožádáte o vrácení přeplatku pojistného, můžeme ho použít jako předplacené pojistného pro následující období.

Kdy můžeme pojistné navýšit?

Pojistné můžeme jednostranně navýšit v následujících případech:

- z důvodů daných zákonem
- pokud se kvůli změně právních předpisů nebo rozhodovací praxe soudů zvýší naše náklady (např. na výplatu pojistného plnění, na daně a povinné odvody)
- na vaší smlouvě došlo v předchozím období k pojistné události, za kterou jsme poskytli plnění

O navýšení dáme Vám (jako pojistníkovi) vědět nejpozději 2 měsíce před účinností změny. Pokud byste s navýšením nesouhlasili, je třeba nám to oznámit do 1 měsíce ode dne, kdy jste se o nové výši pojistného dozvěděli. V tom případě pojištění zanikne uplynutím aktuálního pojistného období.

VZNIK, TRVÁNÍ A PLATNOST POJISTNÉ SMLOUVY

Jak a kdy pojištění vzniká?

Pojištění vzniká:

- okamžikem uzavření pojistné smlouvy, tedy ihned po podpisu oběma smluvními stranami, nebo
- okamžikem odeslání nabídky na uzavření smlouvy na vaši e-mailovou adresu; v tomto případě je podmínkou uhrazení prvního pojistného na náš účet ve výši a ve lhůtě stanovené v této nabídce

Pojištění může vzniknout i později, pokud je tak uvedeno v pojistné smlouvě nebo nabídce na její uzavření.

Pojistnou smlouvu musíme uzavřít písemnou formou, jinak je neplatná. Když přijmete naši nabídku zaplacením pojistného, je písemná forma smlouvy zachována.

Pokud text naší nabídky jakkoliv upravíte, jedná se o novou nabídku. Vznik pojištění na základě upravené nabídky je vyloučen, pokud navržené změny výslovně neodsouhlasíme.

Jak dlouho pojištění trvá?

Pojištění můžete sjednat na dobu neurčitou s ročním pojistným obdobím nebo na dobu určitou (1 až 12 měsíců).

V případě pojištění propadnutí kauce skládané při pronájmu rekreačního plavidla se pojištění vztahuje na dobu ode dne pronájmu plavidla do dne ujednaného pro předání pronajaté lodi pronajímateli plavidla. Pojistná doba je uvedena v pojistné smlouvě. Pokud bylo spolu s pojištěním kauce ujednáno i pojištění odpovědnosti skippera, pojištění se ujednává na dobu určitou, a to pouze na dobu pronájmu plavidla.

Lze změnit pojistnou smlouvu?

Změny v pojistné smlouvě je možné provést dohodou mezi Vámi (jako pojistníkem) a námi. Pro uzavření takové dohody platí stejná pravidla jako pro uzavření pojistné smlouvy. Okamžik účinnosti změny pojistné smlouvy je uveden v jejím dodatku.

Lze pojištění přerušit?

Pojištění nelze přerušit.

Jak a kdy pojištění zaniká?

Důvody a podmínky zániku pojištění upravuje občanský zákoník, zde zmiňujeme ty nejčastější. Nejčastěji pojištění zaniká:

- uplynutím pojistné doby (u pojistné smlouvy uzavřené na dobu určitou)
- zánikem předmětu pojištění, pokud nám tyto skutečnosti prokážete (např. úplné zničení pojištěného plavidla požárem)

- smrtí pojištěné fyzické osoby nebo dnem, kdy došlo k zániku právnické osoby bez právního nástupce
- dohodou smluvních stran, a to dnem ujednaným v této dohodě jako den zániku pojištění

V případě pojištění propadnutí kauce skládané při pronájmu rekreačního plavidla zaniká pojištění v den předání lodi pronajímateli plavidla nebo v den konce pojištění, který je uveden v pojistné smlouvě, nejpozději však 30 dní od počátku pojištění, pokud není v pojistné smlouvě ujednáno jinak.

Kdy lze pojištění ukončit výpovědí?

My i Vy (jako pojistník) můžeme pojištění vypovědět:

- k poslednímu dni každého pojistného období; k zániku pojištění dojde uplynutím posledního dne konce pojistného období; výpověď musí být doručena minimálně 6 týdnů před koncem pojistného období
- do 3 měsíců od nahlášení pojistné události z tohoto pojištění; k zániku pojištění dojde uplynutím měsíční výpovědní doby od data doručení výpovědi
- do 2 měsíců od sjednání pojistné smlouvy nebo změny pojistné smlouvy; k zániku pojištění dojde uplynutím výpovědní doby 8 dnů po doručení výpovědi

V jakých případech lze od pojištění odstoupit?

Pokud jsme pojistnou smlouvu uzavřeli na dálku (např. přes internet) můžete

Vy (jako pojistník) bez udání důvodu odstoupit od pojistné smlouvy do 14 dnů od jejího uzavření nebo ode dne, kdy Vám byly sděleny pojistné podmínky (pokud k tomu došlo na Vaši žádost až po uzavření smlouvy).

My můžeme od pojistné smlouvy nebo dohody o její změně odstoupit, když Vy (jako pojistník) nebo pojištěný při jejím uzavírání nezodpovíte pravdivě a úplně naše dotazy, a pokud bychom při obdržení úplných a pravdivých informací smlouvu nebo dohodu o její změně neuzavřeli.

Odstoupením od pojistné smlouvy se smlouva od počátku ruší. Právo odstoupit od smlouvy zaniká, když ho Vy (jako pojistník) nebo my nevyužijeme do 2 měsíců ode dne, kdy jsme zjistili nebo mohli zjistit výše uvedené důvody.

Pokud od pojistné smlouvy odstoupíte Vy, do 1 měsíce ode dne odstoupení Vám vrátíme zaplacené pojistné, které případně snížíme o již vyplacené pojistné plnění.

Jestliže odstoupíme my, do 1 měsíce nám vrátíte případně vyplacené pojistné plnění snížené o Vámi zaplacené pojistné.

Zanikne pojištění, pokud nezaplatíte pojistné?

Pojištění zanikne z důvodu neplacení pojistného, a to dnem následujícím po marném uplynutí lhůty uvedené

v upomínce, kterou Vám pošleme. Námí určená lhůta nebude kratší než 1 měsíc.

Skončí pojištění, pokud se změní vlastník plavidla?

Když se změní vlastník pojištěného plavidla a změna se do evidence/rejstříku plavidel:

- nezapisuje, je pojištění nadále platné do doby doručení vámi zaslání oznámení změny vlastníka
- zapisuje (tedy dojde k převodu vlastnického práva), pojištění zaniká dnem zápisu změny do evidence/rejstříku plavidel

Bude pojištění ukončeno, pokud zanikne společné jmění manželů?

Zánikem společného jmění manželů pojištění zaniká. Pojištění nezaniká v případě zániku společného jmění manželů smrtí nebo prohlášením za

mrtvého toho z manželů, který uzavřel pojištění majetku, patřícího do společného jmění manželů. V tomto případě vstupuje pozůstalý manžel do pojištění na místo zemřelého (pokud zůstává nadále vlastníkem nebo spoluvlastníkem pojištěného majetku).

ZMĚNY POJISTNÉ SMLOUVY A PODMÍNEK POJIŠTĚNÍ

Lze změnit pojistnou smlouvu?

Změny v pojistné smlouvě je možné provést dohodou mezi Vámi (jako pojistníkem) a námi. Pro uzavření takové dohody platí stejná pravidla jako pro uzavření pojistné smlouvy. Okamžik účinnosti změny pojistné smlouvy je uveden v jejím dodatku.

Můžeme v průběhu pojištění změnit znění Podmínek pojištění?

Možnost jednostranné změny Podmínek pojištění nám pomáhá zpřehlednit smluvní dokumentaci klientů a zároveň nám umožňuje pružně reagovat na aktuální společenské nebo právní změny a konkurenční prostředí, které mají na pojištění vliv, a proto se nemusíte obávat, že bychom Vás prostřednictvím takových změn chtěli znevýhodnit.

Vyhrazujeme si právo jednostranně měnit znění Podmínek pojištění s účinností od počátku následujícího pojistného období, pokud Vám jejich změnu oznámíme nejpozději 2 měsíce před koncem stávajícího pojistného období.

Oznámení o změně Podmínek pojištění včetně přehledu podstatných změn a úplného znění Podmínek pojištění Vám zašleme v písemné nebo elektronické podobě nejpozději 2 měsíce před koncem stávajícího pojistného období. Ve stejné době zpřístupníme přehled změn a nové znění Podmínek pojištění na našich internetových stránkách. Když nebudete s novým zněním Podmínek pojištění souhlasit, máte právo pojištění vypovědět ke konci stávajícího pojistného období, přičemž výpověď je nutné nám doručit nejpozději 6 týdnů před jeho koncem.

PRÁVNÍ JEDNÁNÍ, KOMUNIKACE A DORUČOVÁNÍ

Jak budeme právně jednat a komunikovat?

Pokud nemáte sjednanou službu MojeAllianz, platí, že spolu budeme právně jednat, komunikovat a doručovat dokumenty, primárně prostřednictvím elektronické komunikace. Pokud máte sjednanou službu Moje Allianz, má takové ujednání přednost před ujednáním v pojistné smlouvě a v Podmínkách pojištění. V případě zániku ujednání o službě Moje Allianz se automaticky uplatní ujednání o elektronické komunikaci dle platné pojistné smlouvy a Podmínek pojištění.

Co máme na mysli pojmem elektronická komunikace?

Elektronickou komunikací se rozumí komunikace vedená zejména

prostřednictvím e-mailu a telefonu na kontakty, které nám při uzavírání pojistné smlouvy sdělíte.

Co když jste nám uvedli dříve jiné kontaktní údaje?

Poslední sdělený údaj v tomto ohledu považujeme za Váš aktuální kontaktní údaj pro účely vedení elektronické komunikace.

Jak se z hlediska doručení liší elektronická komunikace od listinné?

Účinky doručení do Vaší e-mailové schránky jsou stejné, jako kdyby Vám byl dokument doručen např. fyzicky prostřednictvím poskytovatele poštovních služeb.

Proto je nezbytné, abyste svoji e-mailovou schránku pravidelně kontrolovali.

Jakými dalšími způsoby spolu můžeme komunikovat?

Vedle předchozích uvedených forem komunikace jsme oprávněni se na Vás obrátit i za použití jiných prostředků či kontaktů, které nám předáte, nebo které jsou zjištělné z veřejně dostupných zdrojů.

Není vyloučena možnost doručovat písemnosti osobně, na pobočce nebo prostřednictvím poskytovatele poštovních služeb.

ZMĚNY V POJISTNÉ SMLouvĚ JE MOŽNÉ PROVĚST DOHODOU MEZI VÁMI A NÁMI.

Jakou musí mít podobu dokumenty vztahující se k pojištění?

Dokumenty si doručujeme primárně v elektronické podobě. V papírové podobě si doručujeme dokumenty, u kterých to vyžaduje zákon.

Elektronicky lze doručovat i takové dokumenty, u nichž právní předpisy vyžadují písemnou formu. Je-li dokument zakládající právní jednání zaslán e-mailem, je písemná forma takového dokumentu považována za zachovanou. K platnosti takového dokumentu však může být vyžadován elektronický podpis.

U ostatní komunikace, kde zákon nevyžaduje výslovně písemnou formu jednání, můžeme komunikovat nebo právně jednat výhradně elektronicky (např. hromadná korespondence).

Jelikož klademe velký důraz na bezpečnost a ochranu Vašich zájmů, můžeme od Vás v konkrétních případech požadovat i zaslání listiny s Vaším vlastnoručním nebo úředně ověřeným podpisem.

Elektronicky zasílaná korespondence z naší strany může být z důvodu bezpečnosti činěna v šifrované podobě.

Jak si můžeme dokumenty navzájem doručovat a kdy je budeme považovat za doručené?

V případě doručování prostřednictvím našich internetových stránek

považujeme dokument za doručený okamžikem doručení (pokud dokument zasíláte Vy nám).

V případě doručování prostřednictvím naší oficiální webové či mobilní aplikace, pokud to aplikace umožňuje a pokud máte tuto službu sjednánu a aktivovanou, považujeme dokument za doručený:

- okamžikem, kdy je v aplikaci uložen a připraven k vyzvednutí (pokud dokument zasíláme my Vám); na zaslání Vás upozorníme například e-mailem nebo SMS
- okamžikem odeslání a zaznamenání dokumentu v aplikaci (pokud dokument zasíláte Vy nám)

V případě doručování dokumentů elektronicky na sdílenou kontaktní e-mailovou adresu považujeme dokument za doručený:

- okamžikem odeslání informace o umístění dokumentu (například v příloze e-mailu nebo na našem webovém portále) do e-mailové schránky, s výjimkou situace, kdy prokazatelně nedojde k jejímu doručení, například z důvodu technických problémů (pokud zasíláme my Vám)
- okamžikem doručení do e-mailové schránky (pokud zasíláte Vy nám)

V případě doručování poštou na sdílenou kontaktní poštovní adresu považujeme dokument za doručený dnem dojití nebo v případě zaslání do vlastních rukou nebo na dodejku:

- dnem převzetí
- dnem odepření převzetí

- dnem uložení na poště (i když se o tom adresát nedozvěděl)
- dnem, kdy je zásilka vrácena jako nedoručitelná z jakéhokoli důvodu, s výjimkou situace, kdy byl adresát v nemocnici nebo měl jiný vážný důvod, proč si zásilku nemohl převzít (pak dokument považovat za doručený nebudeme)

V případě doručování osobním předáním považujeme dokument za doručený převzetím.

Abychom Vám mohli dokumenty bezpečně a včas doručovat, potřebujeme vždy znát Vaši aktuální kontaktní poštovní a e-mailovou adresu, kde si dokumenty můžete přebírat. Když dojde ke změně, nezapomeňte nám to hned oznámit. Ubezpečte se prosím, že ke schránce (poštovní nebo e-mailové) máte pravidelný přístup a že je dostatečně zabezpečena proti zneužití a přístupu třetích osob. To samé platí nejen pro ostatní účastníky pojištění, se kterými případně budeme potřebovat komunikovat, ale samozřejmě také pro nás. Pokud se v budoucnu objeví další způsoby doručování, rádi Vám je nabídneme. Jelikož nyní nemůžeme znát jejich detaily, společně si je potvrdíme způsobem, který bude v budoucnu obvyklý.

Co se stane, když nebudeme mít správnou kontaktní adresu?

Když nám dáte nesprávnou kontaktní adresu nebo když dojde ke změně a neoznámíte nám novou kontaktní

adresu, budeme to považovat za vědomé zmaření doručení. Dokument budeme považovat za doručený (i když jste neměli možnosti s ním seznámit) se všemi následky, které může doručení mít. To samé platí i pro ostatní účastníky pojištění, se kterými případně budeme potřebovat komunikovat.

Za jakých podmínek je možné používat naše webové nebo mobilní aplikace umožňující doručování dokumentů?

Bezpečnost Vašich dat je pro nás velmi důležitá. Pro používání naší oficiální webové nebo mobilní aplikace umožňující doručování dokumentů se musíte řádně přihlásit, včetně případného ověření například pomocí autorizačního SMS kódu nebo jiným způsobem, který nám zaručí, že aplikaci používáte opravdu Vy. Veškeré aktivity provedené prostřednictvím těchto našich aplikací považujeme za jednání přihlášené osoby, které splňuje požadavky písemné formy. Prostor pro ukládání dokumentů v těchto našich aplikacích rovněž splňuje podmínky trvalého nosiče dat. Naše aplikace neustále učíme nové věci a to, co už umí, dále vylepšujeme. Konkrétní seznam aktivit, které je možné v nich provádět, se v čase mění. Můžete je tedy používat jednoduše pro to, co v danou chvíli technicky umožňují. Vždy však postupujte v souladu s podmínkami užití a pokyny uvedenými v dané aplikaci.

2.6 SLOVNÍČEK POJMŮ

V této sekci bychom Vám rádi podhalili pojistnou terminologii a poskytli snadno pochopitelné definice vztahující se k pojištění.

KAUCE

Částka, kterou je pojištěný povinen složit při pronájmu plavidla.

KRÁDEŽ

Neoprávněné zmocnění se plavidla nebo jeho vnější části v úmyslu s plavidlem nebo jeho částí trvale nebo přechodně nakládat, za podmínky, že plavidlo bylo v době škodní události řádně zajištěno proti odcizení. Krádeží není zmocnění se plavidla nebo jeho části podvodem nebo neoprávněným přisvojením si svěřeného plavidla (zpronevěra).

KRÁDEŽ VLOUPÁNÍM

Přivlastnění si věci pachatelem tím, že se jí zmocní prokazatelným překonáním ochranného zabezpečení, tj.:

- vniknutí do plavidla prokazatelně pomocí nástrojů jiných než určených k řádnému otevření; použití těchto nástrojů není prokázáno samotným zjištěním, že došlo k odcizení pojištěných věcí
- vniknutí do plavidla pomocí klíčů, kterých se pachatel zmocnil loupeží

LAVINA

Pád sněhové nebo ledové vrstvy z přírodních svahů.

LOUPEŽ

Přivlastnění si věci pachatelem tím, že se jí zmocní užitím násilí proti jinému nebo pohrůžky bezprostředního násilí.

PÁD PŘEDMĚTU

Pohyb tělesa, který má znaky volného pádu.

POJISTNÁ UDÁLOST

Událost, kterou jsme si včetně všech podmínek ujednali v pojistné smlouvě. Jestli pojistná událost nastane nebo nenastane, musí být vždy nahodilé. Pokud pojistná událost nastane, poskytneme pojistné plnění ve formě peněžní částky nebo jiné společně ujednané kompenzace.

POJISTNÉ

Peněžní částka, kterou nám platíte za poskytování pojistné ochrany.

POJIŠTĚNÝ

Oprávněný provozovatel pojištěného plavidla.

Ten, na jehož život, zdraví, majetek, odpovědnost nebo jiný zájem se pojištění vztahuje. Můžete to být Vy nebo i jiná osoba.

POSÁDKA PLAVIDLA

Všechny osoby, které jsou přítomny na plavidle se souhlasem pojištěného a skippera.

POVODEŇ

Zaplavení území vodou, která vystoupila z břehů vodního toku nebo nádrže následkem přírodních jevů (deště, tání, chodu ledů apod.) nebo následkem poruchy vodního díla.

POŽÁR

Oheň, který vznikl nebo se rozšířil mimo určené ohniště.

PRONAJÍMATEL PLAVIDLA

Charterová společnost, která za úplatu pronajímá plavidla.

REKREAČNÍ PLAVIDLO

Malé plavidlo (ve smyslu Zákona o vnitrozemské plavbě) nebo námořní jachta (ve smyslu Zákona o námořní plavbě) vybavené motorem, plachtami nebo obojím.

SAZEBNÍK POPLATKŮ

Dokument, ve kterém je uvedena aktuální výše těch poplatků, které během trvání pojištění můžeme upravovat za společně dohodnutých podmínek. Aktuální Sazebník poplatků naleznete vždy na našich internetových stránkách. Výše poplatků, které budou po celou dobu trvání pojištění stejné, je uvedena v pojistné smlouvě.

SESUV HORNIN A ZEMIN

Přírodními vlivy zapříčiněné náhlé sesutí nebo zřícení zeminy nebo horniny.

SKIPPER

Vůdce/velitel/kapitán plavidla, tj. osoba, která je podle platných právních předpisů způsobilá vést plavidlo při provozu na vodní cestě.

ŠKODNÍ UDÁLOST

Jakákoli událost, která by mohla být důvodem pro poskytnutí pojistného plnění. Takovou událost po jejím oznámení nejprve prošetříme, a když bude splňovat všechny ujednané podmínky (bude se tedy jednat o pojistnou událost), poskytneme pojistné plnění.

TÍHA SNĚHU

Poškození pojištěné věci v důsledku tíhy sněhové nebo ledové vrstvy.

TERORISMUS

Užití násilí nebo hrozba násilím jedincem nebo skupinou osob, bez ohledu na to, zda jednájí z vlastního rozhodnutí nebo jsou ve spojení s jakoukoliv organizací nebo vládou, spáchané z politických, náboženských, ideologických nebo jiných podobných důvodů s úmyslem ovlivnit vládu nebo vyvolat strach veřejnosti nebo skupiny lidí.

ÚDER BLESKU

Bezprostřední přechod blesku na pojištěné plavidlo, tj. přímý zásah blesku, při němž proud blesku zcela nebo zčásti prochází pojištěným plavidlem.

VANDALISMUS

Úmyslné poškození nebo zničení plavidla osobou jinou, než je pojistník a pojištěný, skipper nebo posádka.

VICHŘICE

Proudění vzduchu dosahující rychlosti min. 75 km/hod. v místě plavby, kotvení nebo uložení plavidla.

VÝBUCH

Výbuch je náhlý projev roztažnosti plynů nebo par navenek. Za výbuch tlakové nádoby se považuje roztržení její stěny v takovém rozsahu, že dojde k náhlému vyrovnání tlaku uvnitř a vně nádoby.

ZÁPLAVA

Zaplavení území bez přirozeného nebo dostatečného odtoku povrchových vod následkem atmosférických srážek nebo soustředěným odtokem srážkových vod, tzv. dešťový příval.



2.7 SAZEBNÍK POPLATKŮ

V této kapitole naleznete přehled poplatků pojících se k pojištění s platností od 23. 11. 2020.

POPLATKY SPOJENÉ S MIMOŘÁDNÝMI NÁKLADY

Za zaslání upomínky o zaplacení pojistného	50 Kč
Za vyhotovení duplikátu nebo kopie dokumentů, které jste obdrželi (např. pojistné smlouvy, VPP, ZPP apod.)	50 Kč za každou stranu A4
Za vyhotovení informací o stavu pojistné smlouvy častěji než jednou za pojistný rok (např. přehled pohybů na Vašem účtu apod.)	50 Kč

Náklady s běžnou správou pojistné smlouvy jsme zahrnuli do pojistného, které platíte. Pokud nám však vzniknou náklady, které souvisí s úkony nad rámec běžné pojistné smlouvy, jsme oprávněni po Vás požadovat o jejich úhradu. Jedná se například o poplatek za zaslání upomínky o zaplacení pojistného, za vyhotovení a zaslání duplikátů nebo kopií dokumentů (například pojistné smlouvy) a za vyhotovení a zaslání informací o stavu pojistné smlouvy častěji než jednou za pojistný rok. Navíc jsme oprávněni požadovat úhradu sankčních poplatků.

Aktuální výčet poplatků včetně jejich výše je uveden v Sazebníku poplatků, který je součástí těchto podmínek pojištění a současně je uveřejněn na našem webu www.allianz.cz/pro-klienty/dokumenty-a-formulare v části Ostatní dokumenty.

Pojistnou smlouvu spolu můžeme uzavřít i na několik desítek let. Během tak dlouhé doby může dojít k mnoha změnám (např. se zvýší poštovné nebo ho naopak již nebudeme muset vůbec radit, protože Vám budeme dokumenty zasílat elektronicky apod.).

Vyhrazujeme si proto právo výši těchto poplatků upravovat. Pokud se tak stane, dáme Vám to vědět elektronicky na kontaktní e-mailovou adresu, kterou jste nám sdělili, nebo jiným vhodným způsobem, a to nejpozději 2 měsíce před tím, než ke změně dojde. Budeme Vás informovat pouze o těch změnách Sazebníku poplatků, které se Vás týkají. Současně nový Sazebník poplatků uveřejníme na našem webu. Pokud se změnou nebudete souhlasit, můžete

svoji smlouvu z tohoto důvodu vypovědět. Když to neuděláte, pojištění zůstane nadále v platnosti se změněnou výší poplatků. Výpověď nám musíte písemně doručit nejpozději v den platnosti nového Sazebníku poplatků. Smlouva zaniká ke dni platnosti nového Sazebníku poplatků. Když to neuděláte, pojištění zůstane nadále v platnosti se změněnou výší poplatků.



3. UŽITEČNÉ TIPY

V této kapitole naleznete naše nezávazné tipy, aby Vaše plavba neskončila ztroskotáním.

- Plavte se coby skipper pouze na takovém plavidle a v takové oblasti plavby, pro něž máte oprávnění doložitelně všeobecně uznávaným dokladem o kompetenci.
- Vyplujte pouze s plavidlem, které je způsobilé k plavbě a v řádném technickém stavu, před vyplutím zkontrolujte zejména stav pohonných hmot a řádné upevnění a uložení všech věcí, technickému stavu a údržbě plavidla věnujte patřičnou pozornost.
- Při plavbě dodržujte plavební předpisy a zásady dobré námořní praxe, sledujte plavební znaky a provoz jiných plavidel, věnujte se řádně navigaci, sledujte předpovědi a vývoj počasí.
- Při plavbě na moři a v zahraničí vedte řádně lodní deník.
- Při plavbě nepijte alkohol, nedopusťte, aby Vaše posádka byla podnapilá nebo dokonce pod vlivem omamných látek.
- Při zesílení větru plachty včas refujte, při zhoršení počasí se zavčas uchylte do bezpečného přístavu, nevyplouvejte za počasí, které neodpovídá Vaším schopnostem a odolnosti plavidla.
- Než přijmete pomoc v nouzi od jiného plavidla, dohodněte si podmínky, za nichž Vám bude poskytnuta, nepřistupujte na požadavky nepřiměřené situaci.
- V případě vzniku škody vše důkladně fotograficky zdokumentujte a uschovejte si účty za opravu aj. doklady.
- Případnou havárii ohlaste plavebním nebo přístavním orgánům, odcizení nebo vandalismus policii.
- Pokud budete činěn odpovědným za škodu, neuznávejte svůj závazek škodu nahradit, aniž byste k tomu dostal od Allianz souhlas.
- Neakceptujte stržení kauce z důvodu, které jste nezavinil (technická závada na plavidle, vyšší moc), podejte proti tomu pronajímateli plavidla písemný protest s uvedením důvodu a nechte si od něj potvrdit převzetí.



4. OTÁZKY, KTERÉ STÁLE MŮŽETE MÍT

V této části Vám představíme odpovědi na nejčastější otázky zákazníků, např. na to, jak platit pojistné nebo kde všude Vaše pojištění platí.

PODMÍNKY SMLOUVY A POJISTNÉ

Jakým způsobem se dá platit pojistné?

Pojistné umožňujeme platit různými způsoby – hotovostně i kartou u vybraných obchodních zástupců, bankovními příkazy, složenkou na poště, přes internet i komfortně inkasem z účtu.

Jaké je Vaše číslo účtu, kam mám hradit platbu pojistného?

Pro pojištění plavidla je číslo účtu 2727/2700 a variabilní symbol je číslo příslušné pojistné smlouvy.

Jak zažádat o navrácení platby, když jste zaplatili omylem 2x?

Kontaktujte naše clientské centrum **+420 241 170 000**, kde s Vámi domluvíme podrobnosti. Platbu většinou vracíme na účet, ze kterého přišla.

Kdy přijde dopis/e-mail s informací, jakou částku a do kdy uhradit?

Tzv. výroční dopisy s platebními údaji posíláme dva měsíce před výročním počátkem platnosti pojištění.



5. POMOZTE NÁM BÝT LEPŠÍMI

Vždy se snažíme poskytovat skvělé služby našim zákazníkům. Pokud budete mít jakékoliv připomínky nebo problémy, postaráme se o ně s největší prioritou. Naši odpověď dostanete, co nejdříve to bude možné, a to cestou, kterou si zvolíte. Neváhejte nás kontaktovat s jakýmikoliv dotazy, požadavky či komentáři.



DĚKUJEME, ŽE NÁM VĚŘÍTE.

**PROSÍME NEVÁHEJTE A KONTAKTUJTE NÁS V PŘÍPADĚ
DOTAZŮ, ŽÁDOSTÍ NEBO PŘIPOMÍNEK**

Jsme připraveni Vám odpovědět prostřednictvím:

- Telefonního čísla +420 241 170 000
- Webové stránky www.allianz.cz/napiste
- Našich poboček
- Vašeho pojišťovacího agenta

Allianz kontaktní centrum

Naši specialisté v kontaktním centru jsou Vám vždy k dispozici a připraveni vyřešit jakýkoliv požadavek související s Vaší smlouvou.

Můžete nás kontaktovat ve všední dny mezi 8. a 19. hodinou a o víkendu mezi 9. a 18. hodinou.

Telefonní číslo: +420 241 170 000

Web: www.allianz.cz/napiste

Allianz asistenční služby a právní poradenství

Pokud budete potřebovat pomoci, kontaktujte nás 24 hodin denně, 7 dní v týdnu.

Telefonní číslo: +420 241 170 000

Platné od 1. 5. 2022